



YALOVA ÜNİVERSİTESİ
university of yalova

KURUMSAL MALİ DURUM VE BEKLENTİLER RAPORU

Strateji Geliştirme Daire Başkanlığı

Temmuz - 2014



Üniversitemizde, 2013-2017 Stratejik Planında da belirtilen amaç ve hedeflerimize ulaşmak için geçmişte olduğu gibi 2014 yılında da çalışmalara devam edilmekte, kurumsal hedeflerimizi gerçekleştirirken, kamu kaynaklarının etkin, ekonomik ve etkili şekilde kullanılmasını tesis etmek üzere faaliyetler sürdürülmektedir.

Yerine getirmekte olduğumuz faaliyetlere yönelik, sahip olduğumuz kaynakların kullanım sonuçları ile cari yıl gerçekleşme öngörülerini ortaya koymak ve Üniversitemizde şeffaflık, saydamlık ve hesap verebilirliği sağlamak adına, başta öğrencilerimiz olmak üzere hizmetten yararlananlara ve halkımızla bu sonuç ve öngörülerini paylaşmak büyük önem taşımaktadır.

Bu amaçla, 2014 yılı, eğitsel, sosyal, sportif, sanatsal faaliyetlerdeki kaynakların kullanımına ilişkin hazırlanan ve ilk altı aylık bütçe uygulama sonuçları, finansman durumu ve ikinci altı aya ilişkin beklenti ve faaliyet hedeflerini kapsayan “2014 Yılı I. Altı Aylık Kurumsal Mali Durum ve Beklentiler Raporu” kamuoyunun bilgisine sunulmaktadır.

Saygılarımla...

Prof. Dr. M. Niyazi ERUSLU
Rektör



İçindekiler

I. OCAK-HAZİRAN DÖNEMİ BÜTÇE UYGULAMA SONUÇLARI	4
A. Bütçe Giderleri	4
1. Bütçe Ödenekleri ve Gerçekleşmeleri	4
1.1. Personel Giderleri.....	6
1.2. Sosyal Güvenlik Kurumlarına Devlet Primi Giderleri	6
1.3. Mal ve Hizmet Alım Giderleri	7
1.4. Cari Transferler	8
1.5. Sermaye Giderleri.....	8
2. Kümülatif Gider Gerçekleşmeleri	9
2.1. Personel Giderleri.....	9
2.2. Sosyal Güvenlik Kurumlarına Devlet Primi Giderleri	9
2.3. Mal ve Hizmet Alım Giderleri	10
2.4. Cari Transfer Giderleri	10
2.5. Sermaye Giderleri.....	11
Bütçe Gelirleri.....	12
1. Bütçe Gelir Gerçekleşmeleri	13
2. Kümülatif Gelir Gerçekleşmeleri.....	13
C. Finansman	14
II. OCAK-HAZİRAN DÖNEMİNDE YÜRÜTÜLEN FAALİYETLER	15
Çeşitli Ünitelerin Etüt Projesi:.....	15
Muhtelif İşler Projesi:	15
Kampus Altyapısı Projesi	16
Derslik ve Merkezi Birimler Projesi.....	16
Açık ve Kapalı Spor Tesisleri Projesi.....	16
Merkezi Araştırma Laboratuvarı Projesi.....	16
III. TEMMUZ-ARALIK DÖNEMİNE İLİŞKİN BEKLENTİLER VE HEDEFLER	17
A. Bütçe Giderleri	17
B. Bütçe Gelirleri.....	17
1. Teşebbüs ve Mülkiyet Gelirleri	17
2. Alınan Bağış ve Yardımlar ile Özel Gelirler.....	18
3. Diğer Gelirler	18
C. Finansman	18
IV. TEMMUZ-ARALIK DÖNEMİNDE YÜRÜTÜLECEK FAALİYETLER.....	19



Grafikler

Grafik-1. Başlangıç Ödenekleri	4
Grafik-2. Bütçe Giderlerinin Payı	5
Grafik-3. Ocak-Haziran Dönemi Gider Gerçekleşmeleri	5
Grafik-4. Personel Gider Gerçekleşmeleri	6
Grafik-5. Sosyal Güvenlik Kurumlarına Devlet Primi Giderleri Gerçekleşmeleri	7
Grafik-6. Mal ve Hizmet Alım Giderleri Gerçekleşmeleri	7
Grafik-7. Cari Transferler Gerçekleşmeleri	8
Grafik-8 Sermaye Giderleri Gerçekleşmeleri	8
Grafik-9. Personel Giderleri Öngörü ve Gerçekleşmeleri	9
Grafik-10. SGK Devlet Primi Giderleri Öngörü ve Gerçekleşmeleri	9
Grafik-11. Mal ve Hizmet Alım Giderleri Öngörü ve Gerçekleşmeleri	10
Grafik-12. Cari Transferler Öngörü ve Gerçekleşmeleri	10
Grafik-13. Sermaye Giderleri Öngörü ve Gerçekleşmeleri	11
Grafik-14. Bütçe Gelirleri	12
Grafik-15. Bütçe Gelirlerinin Payı	12
Grafik-16. Gelir Gerçekleşmeleri	13
Grafik-17. Kümülatif Gelir Öngörülleri ve Gerçekleşmeleri	14
Grafik-18 Temmuz-Aralık Dönemi Gider Gerçekleşme Öngörülleri	17
Grafik-19 Temmuz-Aralık Dönemi Gelir Gerçekleşme Öngörülleri	18

Tablolar

Tablo-1 2014 Yılı Sonu Tahmini Bütçe Dengesi	18
Tablo-2 2014 Mali Yılı Projeleri	19



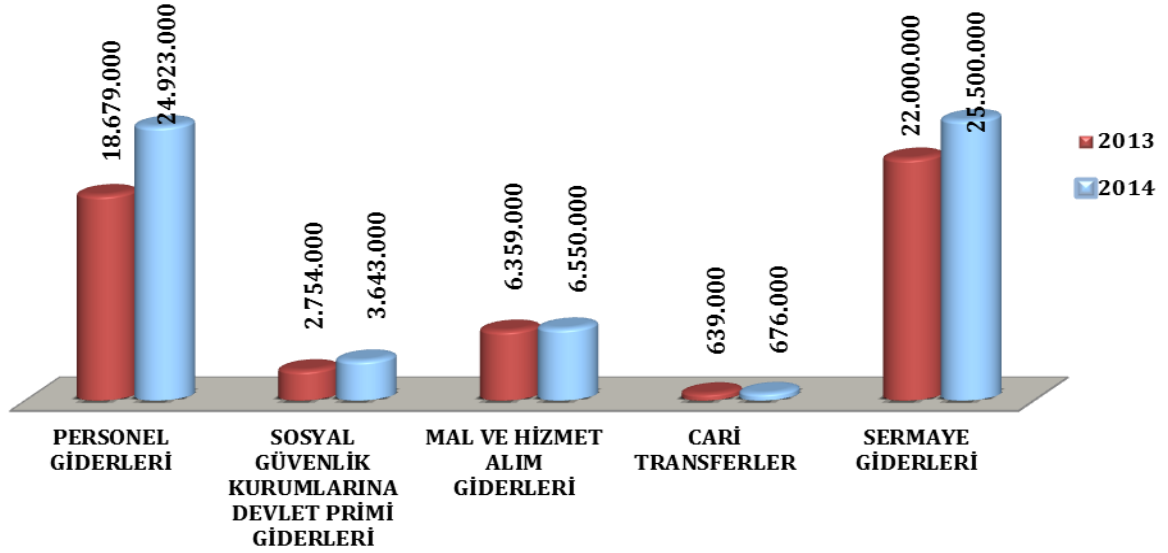
I. OCAK-HAZİRAN DÖNEMİ BÜTÇE UYGULAMA SONUÇLARI

A. Bütçe Giderleri

1. Bütçe Ödenekleri ve Gerçekleşmeleri

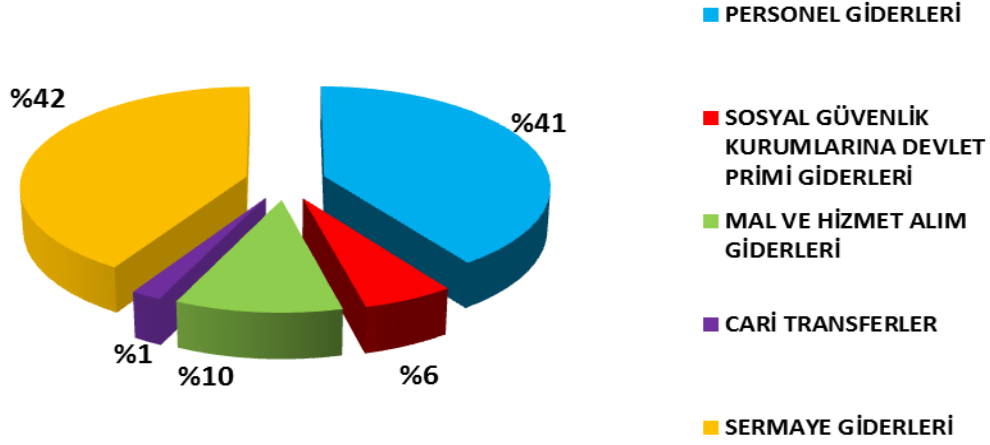
2014 Yılı Merkezi Yönetim Bütçe Kanunu ile toplam 61.292.000 TL ödenek ayrılmıştır. Cari yıl, ilk altı aylık bütçe giderleri toplamı 31.681.280 TL olarak gerçekleşmiştir. 2013 mali yılını da içeren gider türlerine göre başlangıç ödenekleri ve gerçekleşmeleri, Grafik-1, 2 ve 3'te yer almaktadır.

Grafik-1. Başlangıç Ödenekleri.

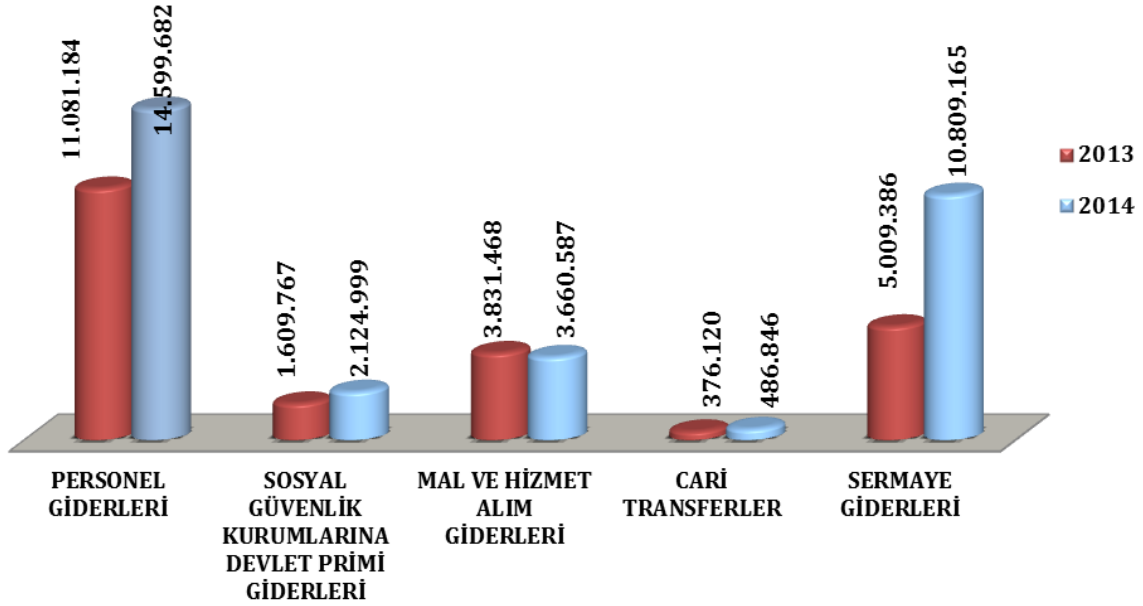




Grafik-2. Bütçe Giderlerinin Payı.



Grafik-3. Ocak-Haziran Dönemi Gider Gerçekleşmeleri.



Grafik-3'te görüldüğü üzere, bu dönemde, en büyük pay (%46) personel giderlerine ait olup, nakdi gerçekleşme 14.599.682 TL'dir. Bunun temel nedeni, yıl içerisindeki personel artışından kaynaklanmaktadır. Personel giderlerini, 10.809.165 TL ile sermaye giderleri ve 3.660.587 TL ile mal ve hizmet alım giderleri izlemektedir.

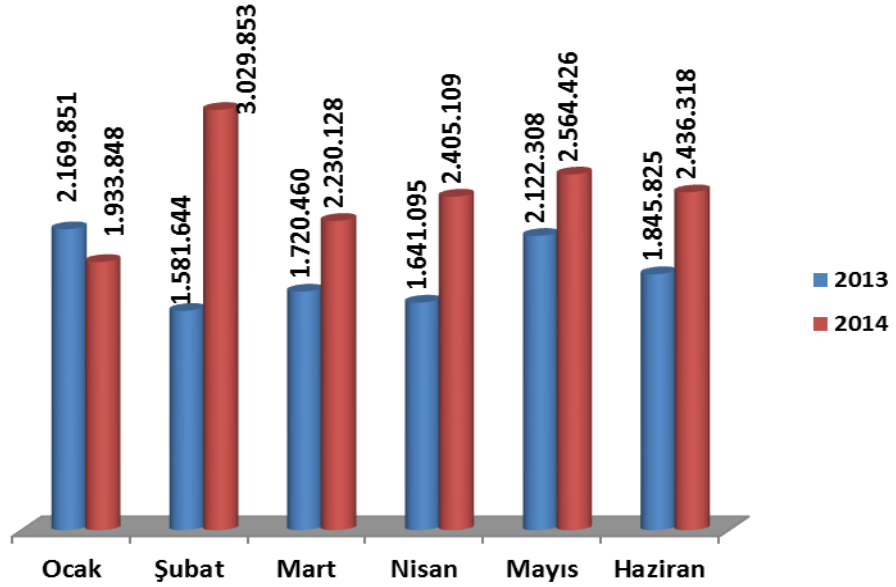


1.1. Personel Giderleri

2014 yılının ilk altı aylık döneminde bir önceki yılın aynı dönemine göre %31,75 oranında bir artış meydana gelmiştir.

Grafik-4'te görüleceği üzere en fazla harcamanın olduğu ay Şubat ayıdır. Bu ayda fazla harcama yapılmasının nedeni, yeni personel istihdamının yanı sıra ek çalışma karşılığı ödemesinin bu dönemde yapılmasından kaynaklanmaktadır. Bu aydaki harcamayı Mayıs ayındaki harcama izlemektedir.

Grafik-4. Personel Gider Gerçekleşmeleri.



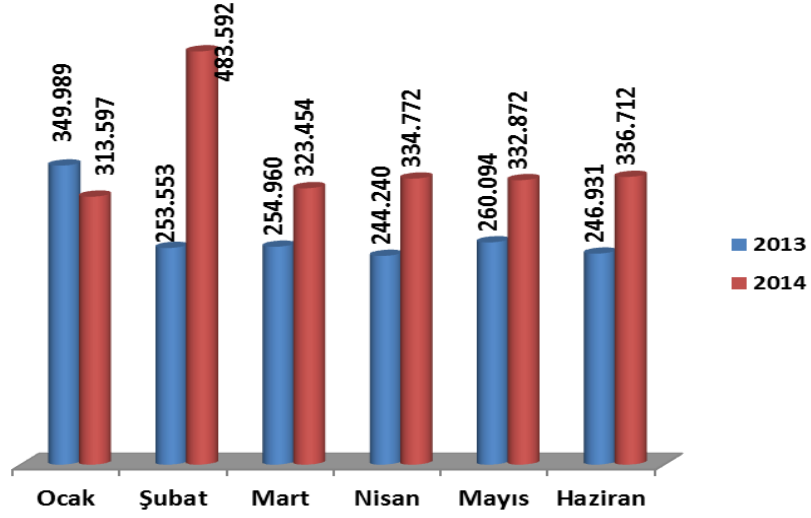
1.2. Sosyal Güvenlik Kurumlarına Devlet Piri mi Giderleri

2014 yılının ilk altı aylık döneminde bir önceki yılın aynı dönemine göre %32,01 oranında bir artış meydana gelmiştir. Bu artışın temel sebebi, personel sayısındaki artış sonucu emekli keseneğine esas matrahların yükselmesidir.

İlk altı ay içerisinde en fazla harcamanın yapıldığı ay Şubat ayıdır. (483.592 TL). Bu harcamayı Haziran ayında yapılan harcama izlemektedir (336.712 TL), (Grafik-5).



Grafik-5. Sosyal Güvenlik Kurumlarına Devlet Primi Giderleri Gerçekleşmeleri.

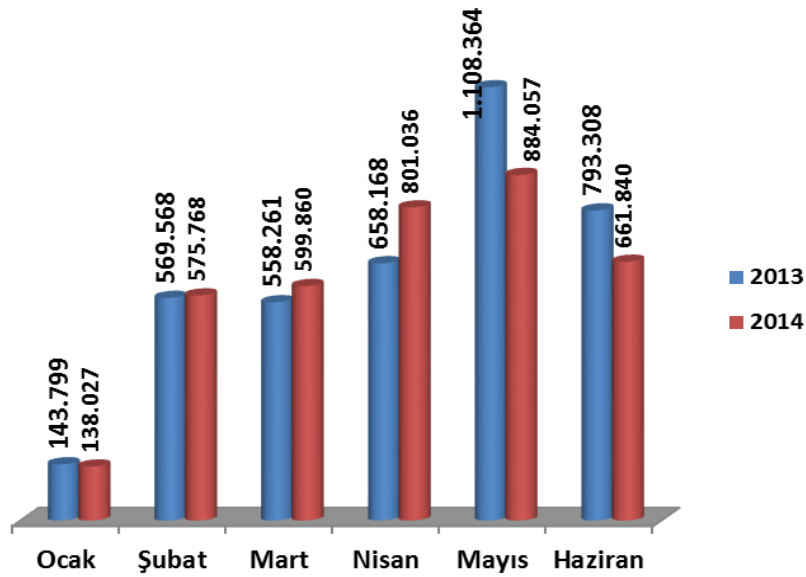


1.3. Mal ve Hizmet Alım Giderleri

2014 yılının ilk altı aylık döneminde 2013 yılının aynı dönemine göre %4,46 oranında bir azalma meydana gelmiştir. Bu durumun temel nedeni, yerleşke inşa faaliyetleri kapsamında geçen seneye oranla daha az kapalı alan oluşturulmasına paralel olarak tefrişat taleplerinin azalmasından kaynaklanmaktadır.

Grafik-6'da görüleceği üzere, en fazla harcama 884.057 TL ile Mayıs ayında gerçekleşmiştir. Mayıs ayı, II. üç aylık bütçe ödeneklerinin serbest bırakılması neticesinde, ihtiyaçların bu ayda karşılanmasının mümkün hale gelmesi sonucu harcamanın en yüksek olduğu aydır. Bu ayda yapılan harcamayı Nisan ayında yapılan harcama izlemektedir.

Grafik-6. Mal ve Hizmet Alım Giderleri Gerçekleşmeleri.

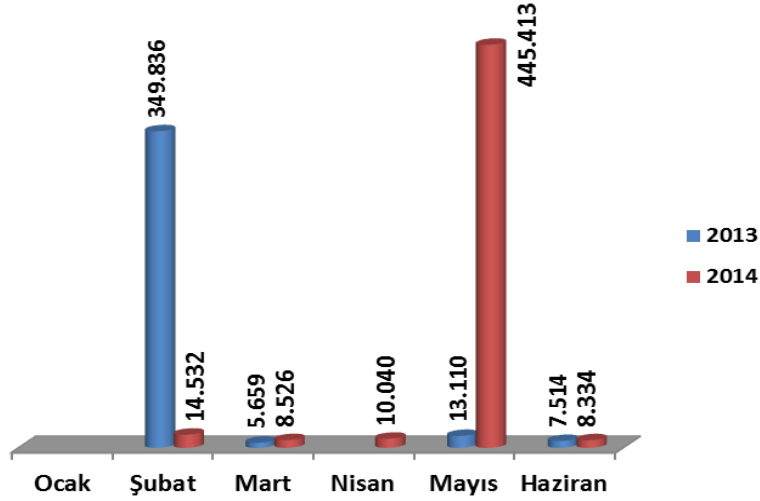




1.4. Cari Transferler

2014 yılının ilk altı aylık döneminde bir önceki yılın aynı dönemine göre %29,44 oranında bir artış meydana gelmiştir. Gerçekleşmenin en yüksek olduğu ay 445.413 TL ile Mayıs ayı olmuştur. Mayıs ayındaki harcamanın fazla olmasının sebebi, emekli ikramiyesi, ölüm aylığı karşılığı olarak yılda bir kez ödenen SGK kurum karşılığından kaynaklanmaktadır. (Grafik-7).

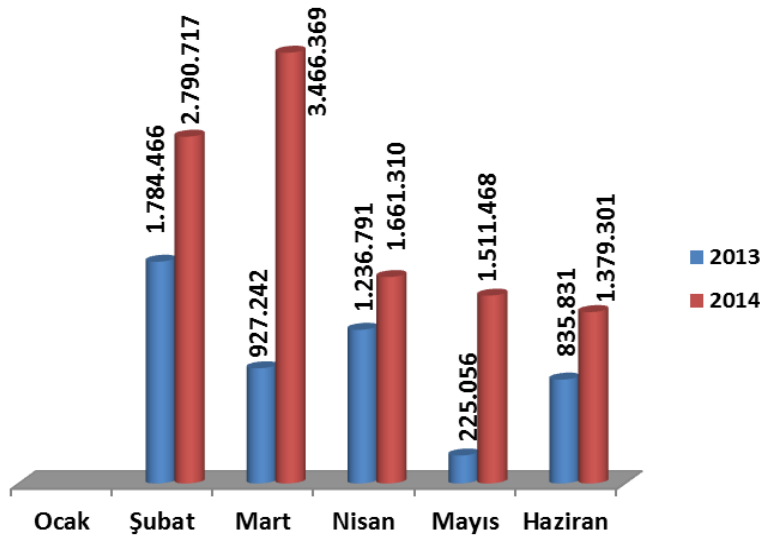
Grafik-7.Cari Transferler Gerçekleşmeleri.



1.5. Sermaye Giderleri

2014 yılının ilk altı aylık döneminde 2013 yılının aynı dönemine göre %115,78 oranında bir artış meydana gelmiştir. Bu artışın nedeni, Rektörlük B Blok Binası, Hukuk Fakültesi Binası ve Spor Tesislerinin yapım işlerinden kaynaklanmaktadır. Gerçekleşmenin en fazla olduğu ay 3.466.369 TL ile Mart ayında gerçekleşmiştir. Mart ayındaki harcamanın fazla olmasının sebebi, söz konusu binalara ilişkin hakediş ödemelerinden kaynaklanmaktadır.

Grafik-8 Sermaye Giderleri Gerçekleşmeleri

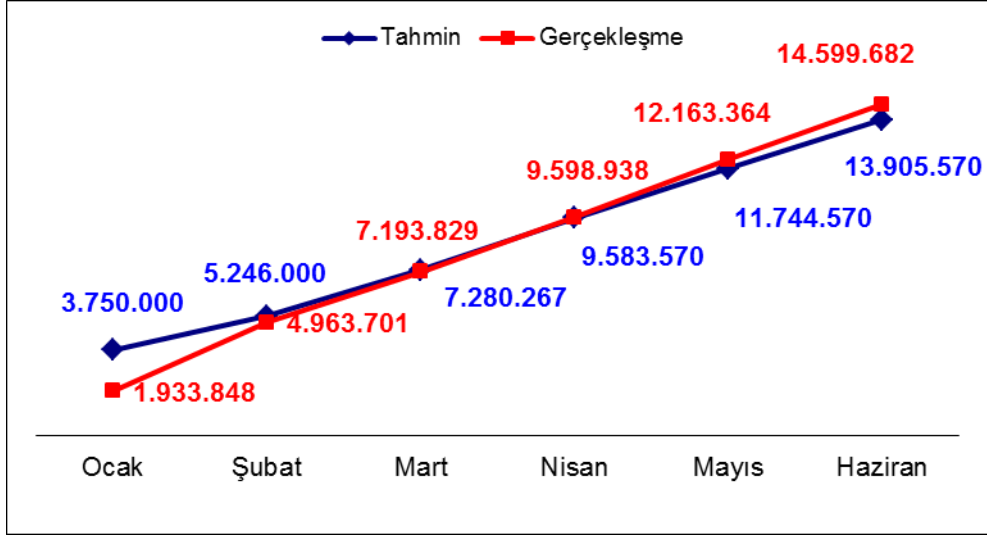




2. Kümülatif Gider Gerçekleşmeleri

2.1. Personel Giderleri

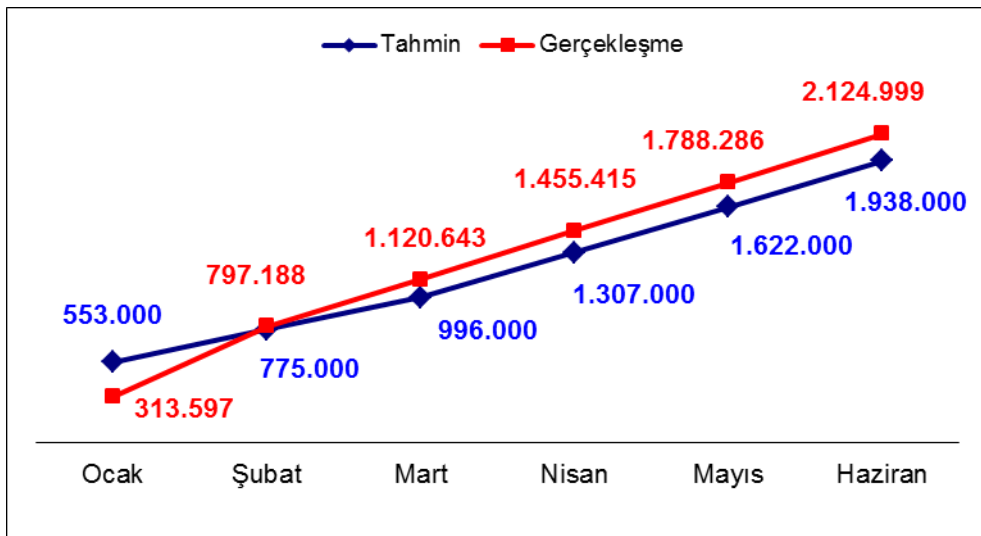
Grafik-9. Personel Giderleri Öngörü ve Gerçekleşmeleri.



2.2. Sosyal Güvenlik Kurumlarına Devlet Primi Giderleri

Grafik-10. SGK Devlet Primi Giderleri Öngörü ve Gerçekleşmeleri.

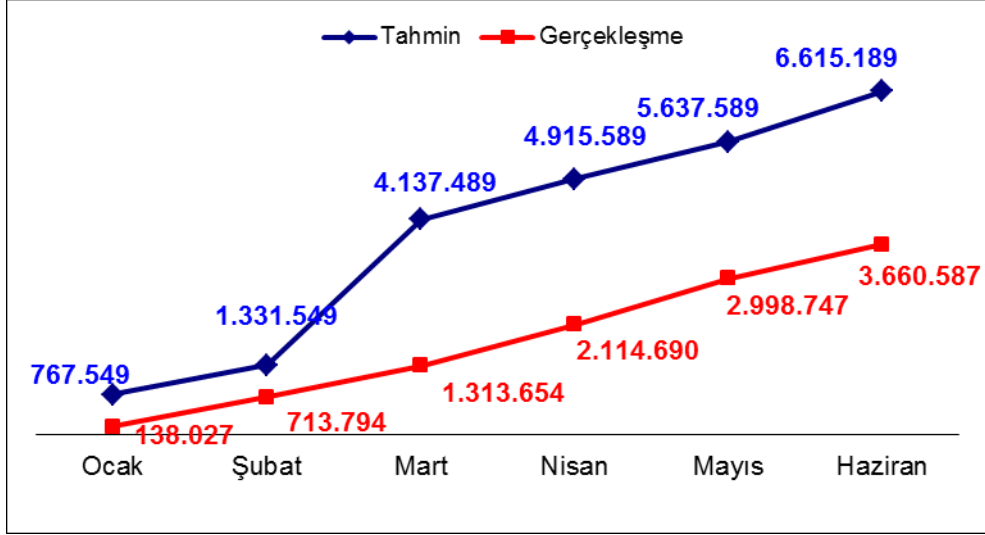
(TL)





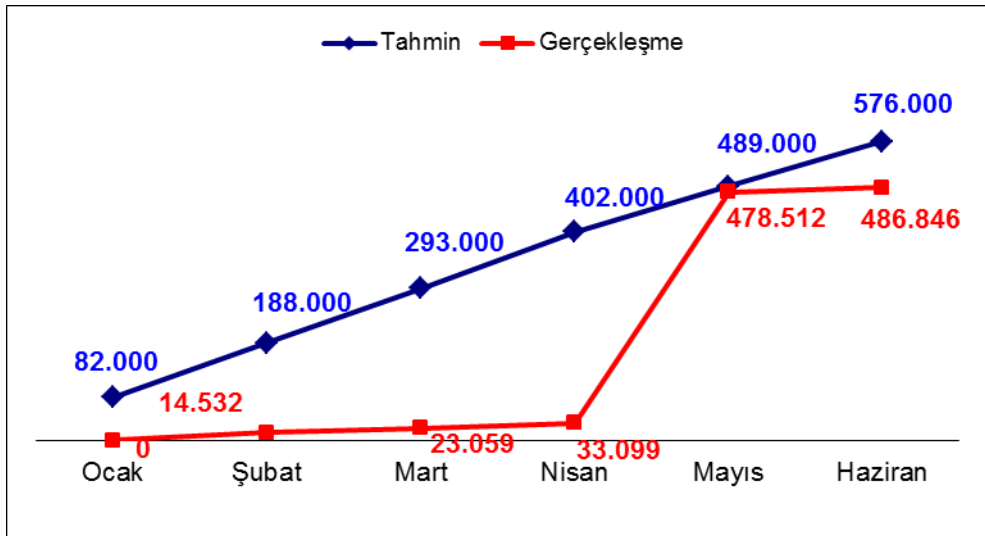
2.3. Mal ve Hizmet Alım Giderleri

Grafik-11. Mal ve Hizmet Alım Giderleri Öngörü ve Gerçekleşmeleri.



2.4. Cari Transfer Giderleri

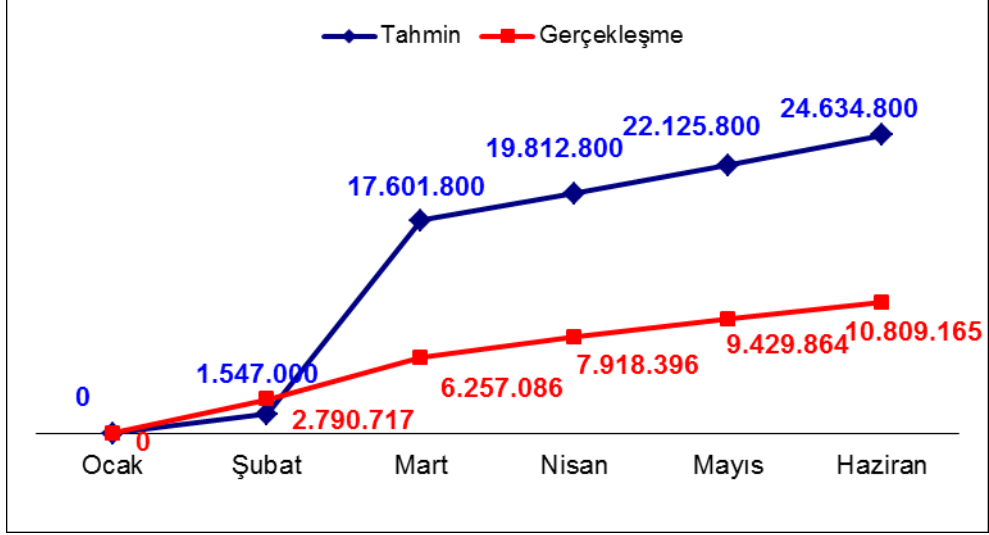
Grafik-12. Cari Transferler Öngörü ve Gerçekleşmeleri.



2.5. Sermaye Giderleri

Grafik-13. Sermaye Giderleri Öngörü ve Gerçekleşmeleri.

(TL)

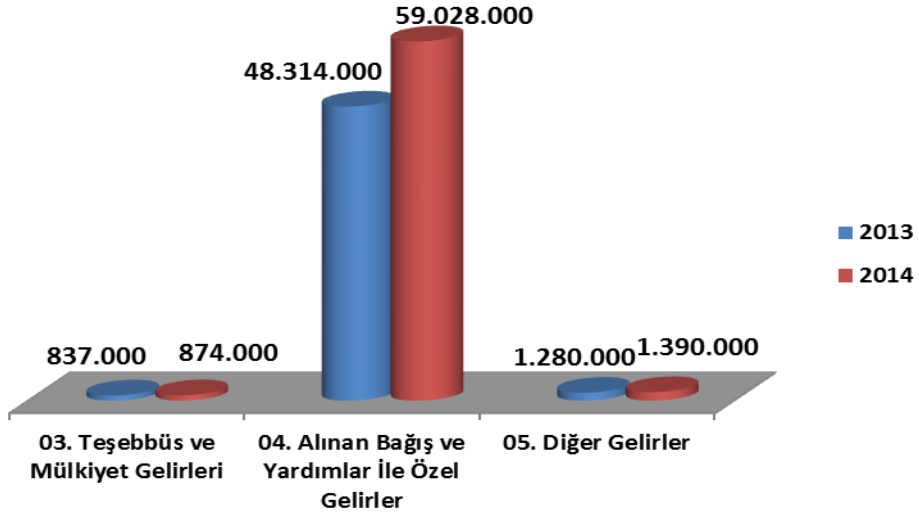


Grafik-13'te görüldüğü üzere, altı aylık bütçe ödeneğinin yarısından fazlası kullanılamamıştır. Bunun temel nedeni, Merkezi Araştırma Laboratuvarı, İktisadi ve İdari Bilimler Fakültesi ve Mühendislik Fakültesi yapımlarına Haziran ayından sonra başlanacak olmasıdır.

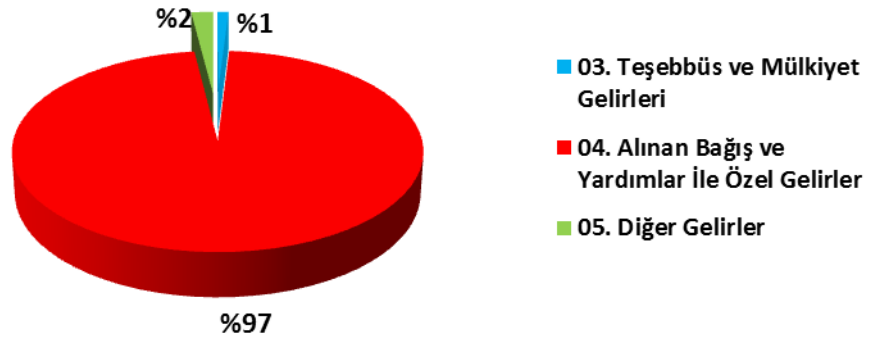
B. Bütçe Gelirleri

Yalova Üniversitesi 2014 mali yılı bütçe gelir öngörüsü, giderlere denk bir şekilde 61.292.000 TL'dir. Bir önceki yılı da içeren bütçe gelirleri Grafik-14'te yer almaktadır.

Grafik-14. Bütçe Gelirleri.



Grafik-15. Bütçe Gelirlerinin Payı.

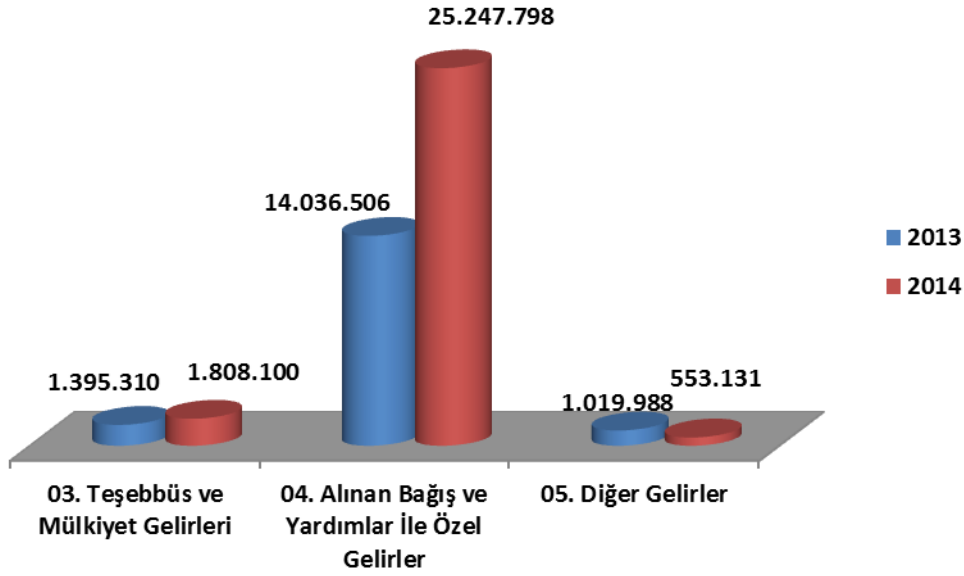




1. Bütçe Gelir Gerçekleşmeleri

Birinci altı aylık dönemde, Üniversite gelirlerinde toplam 27.609.030 TL'lik bir gerçekleşme olmuştur. Gelir gerçekleştirmelerine ilişkin bilgiler Grafik-16'da yer almaktadır.

Grafik-16. Gelir Gerçekleşmeleri.



2. Kümülatif Gelir Gerçekleşmeleri

2014 Ocak-Haziran dönemi gelir öngörüsü 29.140.000 TL iken gerçekleşen tutar 27.609.030 TL olmuştur.

Teşebbüs ve Mülkiyet gelirlerinde, ilk altı aylık dönemde öngörü 928.000 TL iken gerçekleşen tutar 1.808.100 TL'dir. Gerçekleşmenin öngörüden yüksek olması, ikinci öğretim ve tezsiz yüksek lisans öğrenci sayısındaki artış sonucu, toplam öğretim gelirlerindeki artıştan kaynaklanmaktadır.

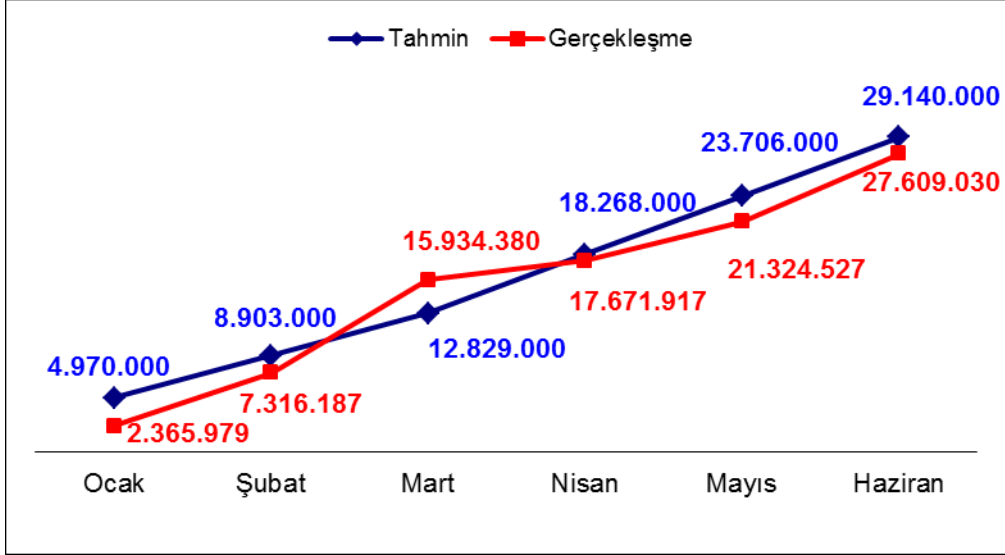
Alınan Bağış ve Yardımlar ile Özel Gelir öngörüsü 27.870.000 TL iken gerçekleşen tutar 25.247.798 TL'dir.



Diğer Gelirlerde, ilk altı aylık dönemde öngörü 806.000 TL iken gerçekleşen tutar 553.131 TL'dir. Öngöründen daha düşük tutarda gerçekleşmenin olması, Ocak- Haziran dönemi öğrenci katkı payı telâfi gelirlerinin Üniversitemiz Banka hesaplarına intikal etmemesinden kaynaklanmaktadır.

2014 yılı I. altı aylık kümülatif gelir öngörülerine ilişkin bilgiler Grafik-17'de gösterilmiştir.

Grafik-17. Kümülatif Gelir Öngörülerini ve Gerçekleşmeleri.



C. Finansman

Üniversitemizde 2014 yılının ilk altı aylık döneminde, toplam 31.681.280 TL gider karşılığında, 27.609.030 TL gelir gerçekleşmiş olup, bütçe dengesi 4.072.250 TL açık vermiştir.



II. OCAK-HAZİRAN DÖNEMİNDE YÜRÜTÜLEN FAALİYETLER

Üniversitemiz 2013-2017 Stratejik Planı doğrultusunda amaç ve hedeflerimizi gerçekleştirmeye yönelik olarak; yılı performans programı ve yatırım programı çerçevesinde faaliyetler yürütülmektedir. Faaliyetler, Eğitim-Yükseköğretim, Eğitim-Beden Eğitimi ve Spor Sektörü ile DKH-Sosyal ve Teknolojik Araştırmalar sektörünü kapsayan 6 adet proje ve bu projelerin alt projelerine yönelik iş ve işlemlerden oluşmaktadır.

1. Çeşitli Ünitelerin Etüt Projesi:

Bir yıllık döneme sahip projenin tutarı 100.000 TL ve ek 200.000 TL ödenek ile birlikte toplam proje tutarı 300.000 TL'dir. Gerçekleşme tutarı, 259.000 TL ve gerçekleşme oranı %86 'dır.

Proje kapsamında;

- I. Merkez Yerleşkedeki doğalgaz dağıtım hattı uygulama projelerinin yapılması,
- II. Yalova üniversitesi kampüs alanında atıksu - yağmur suyu kanalizasyon - içme ve kullanma suyu şebeke hatlarının projelerinin yaptırılması,
- III. Jeolojik etüd raporu hazırlanması işleri gerçekleştirilmiştir.

2. Muhtelif İşler Projesi:

Bir yıllık döneme sahip projenin tutarı 4.900.000 TL'dir. Gerçekleşme tutarı 2.803.000 TL'lik olup, gerçekleşme oranı %57 'dir.

Proje kapsamında;

- I. Rektörlük Birimleri için Büro Mefruşatı ve Okul Mefruşatı Alımı ve Makine Teçhizat Alımı,
- II. Mühendislik Fakültesi için Laboratuvar Cihazı Alımı,
- III. Muhtelif Bilişim Malzemesi Alımı,
- IV. Rektörlük Birimleri için Bilgisayar, Monitör ve Yazıcı Alımı,



- V. Muhtelif Yazılım Alımı
- VI. Elektronik Ortamda Yayın Alımı,
- VII. Tüm birimlerin inşaat, elektrik ve mekanik sistem bakımının yapılması işleri gerçekleştirilmiştir.

3. Kampus Altyapısı Projesi

2009 yılında başlanan projenin tutarı 12.000.000 TL ve program yılı ödeneği 3.000.000 TL olup, proje kapsamında, dönem içerisinde Merkez Yerleşke Yol Yapımı işi için 270.000 TL harcama yapılmıştır.

4. Derslik ve Merkezi Birimler Projesi

2009 yılında başlanan projenin tutarı 59.943.000 TL ve program yılı ödeneği 14.500.000 TL'dir. Dönem içerisinde gerçekleşme tutarı 5.990.000 TL olup, gerçekleşme oranı %41 'dir.

Proje kapsamında;

1. Rektörlük B Blok binasının yapımı tamamlanmıştır.
2. Hukuk Fakültesi Binasının yapımında, % 49 oranında nakdi ve fiziki gerçekleşme sağlanmıştır.

5. Açık ve Kapalı Spor Tesisleri Projesi

2010 yılında başlanan projenin tutarı 8.000.000 TL ve program yılı ödeneği 3.000.000 TL'dir. Dönem içerisinde gerçekleşme tutarı 964.000 TL olup, fiziki ve nakdi gerçekleşme oranı %32 'dir.

6. Merkezi Araştırma Laboratuvarı Projesi

2010 yılında başlanan projenin toplam tutarı 5.756.000 TL'dir. Bu dönemde herhangi bir harcama yapılmamıştır.

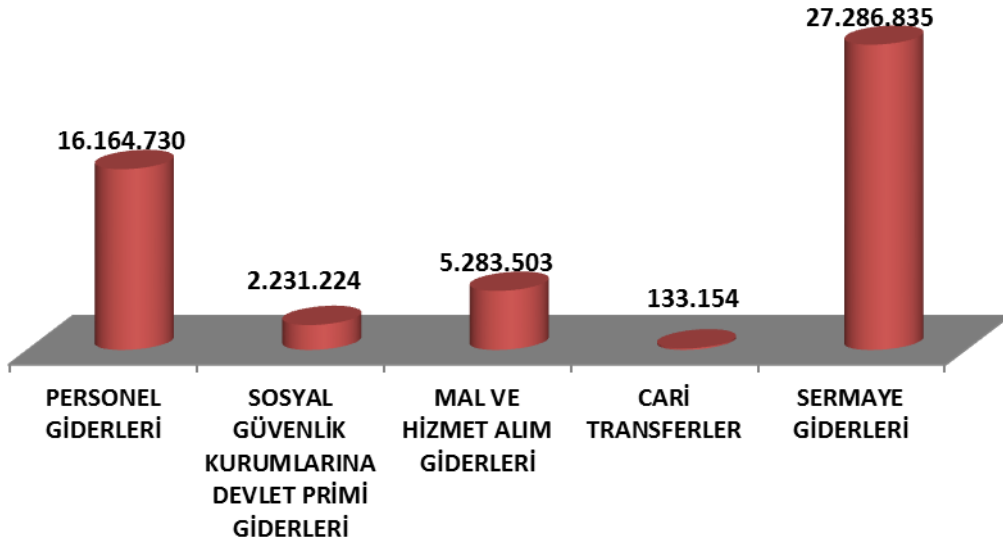


III. TEMMUZ-ARALIK DÖNEMİNE İLİŞKİN BEKLENTİLER VE HEDEFLER

A. Bütçe Giderleri

Üniversitemiz 2014 Mali Yılı Bütçesi 6512 sayılı Merkezi Yönetim Bütçe Kanunu ile 61.292.000 TL olarak öngörülmüştür. 2014 Mali Yılı Bütçe gerçekleşmesinin öngörülen tutarın üzerinde %135 oranında gerçekleşerek, yılsonuna kadar 82.780.725 TL'ye ulaşması öngörülmektedir.

Grafik-18 Temmuz-Aralık Dönemi Gider Gerçekleşme Öngörülürü.



B. Bütçe Gelirleri

6512 sayılı 2014 Yılı Merkezi Yönetim Bütçe Kanununda 61.292.000 TL olarak tahmin edilen bütçe gelirlerimizin %135 oranında gerçekleşerek, 82.780.725 TL'ye ulaşacağı öngörülmektedir.

1. Teşebbüs ve Mülkiyet Gelirleri

2014 yılı Bütçe Kanunu'nda 874.000 TL olarak tahmin edilen Teşebbüs Mülkiyet Gelirlerinin %344 oranında gerçekleşerek yılsonunda 3.008.525 TL olacağı beklenmektedir. Yeni akademik yılın başlamasıyla birlikte Teşebbüs ve Mülkiyet Gelirlerinin büyük bir bölümünü oluşturan öğrenim ücretlerinin Eylül ve Ekim ayında tahsil edilmesi bu rakamın artışında önemli bir paya sahip olacaktır.



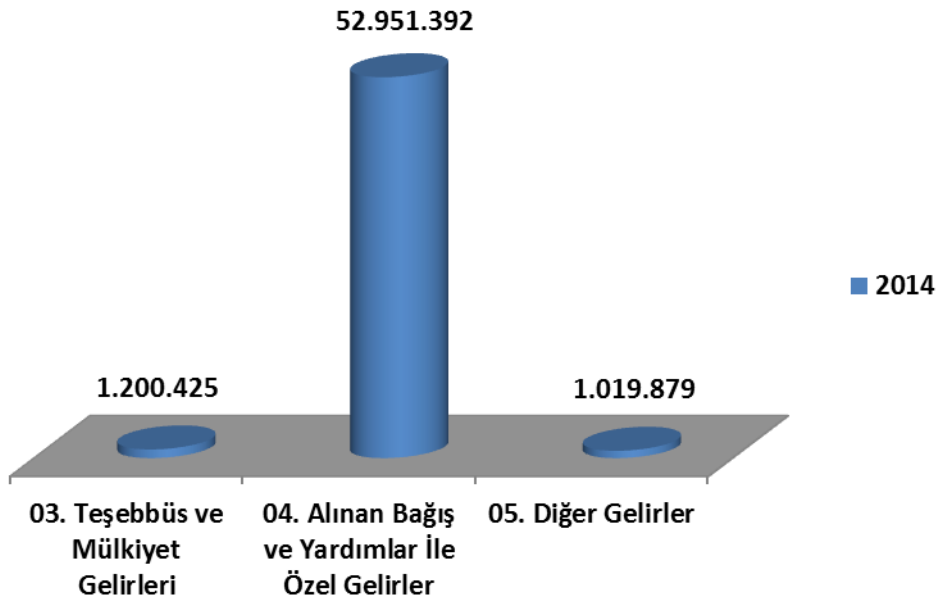
2. Alınan Bağış ve Yardımlar ile Özel Gelirler

2014 yılı Bütçe Kanunu'nda 59.028.000 TL olarak tahmin edilen Alınan Bağış ve Yardımlar ile Özel gelirler'in %132 oranında gerçekleşerek yılsonunda 78.199.190 TL olacağı öngörülmektedir.

3. Diğer Gelirler

2014 yılı Bütçe Kanunu'nda 1.390.000 TL olarak tahmin edilen Diğer Gelirler 'in yılsonunda %113 oranında gerçekleşerek 1.573.010 TL olacağı öngörülmektedir.

Grafik-19 Temmuz-Aralık Dönemi Gelir Gerçekleşme Öngörülleri.



C. Finansman

Üniversitemizin 2014 yılsonunda bütçe dengesini sağlayacağı öngörülmektedir.

Tablo-1 2014 Yılsonu Tahmini Bütçe Dengesi

2014 YILSONU TAHMİNİ BÜTÇE DENGESİ	
BÜTÇE GELİRİ	82.780.725 TL
BÜTÇE GİDERİ	82.780.725 TL
BÜTÇE DENGESİ	0



IV. TEMMUZ-ARALIK DÖNEMİNDE YÜRÜTÜLECEK FAALİYETLER

İlgili mevzuat doğrultusunda bütçe imkânları dâhilinde Üniversitemiz amaç ve hedeflerini gerçekleştirmek üzere öncelikli ihtiyaçların karşılanmasına özen gösterilecek, faaliyetlerin gerçekleştirilmesinde kaynakların etkin ve verimli bir şekilde kullanılmasına devam edilecektir.

Tablo-3'te görüleceği üzere, Üniversitemizin, toplam üç sektörde 6 adet projesi bulunmaktadır. Muhtelif İşler Projesi kapsamındaki, Büyük Onarım, Bilgisayar ve Donanımları Alımı, Mefruşat Alımları, Makine-Teçhizat Alımları, Cihaz Alımları, Bilgi Teknolojileri ve Yazılım alımı, Yayın alımı, Taşıt alımı Giderleri ile Üniversitemiz birimlerinin ihtiyaçları karşılanmakta olup; söz konusu projede ek ödeneklerle birlikte yılsonunda 8.110.000 TL harcama öngörülmektedir.

Yapım İşlerine yönelik olarak, Etüt-Proje Giderleri kapsamında 300.000 TL, Derslik ve Merkezi Birimler Projesi kapsamında 23.162.000 TL, Kampüs Alt Yapısı Projesi kapsamında 3.000.000 TL, Açık ve Kapalı Spor Tesisleri Projesi kapsamında 3.000.000 TL yılsonunda harcama yapılacağı öngörülmektedir.

DKH Sosyal ve Teknolojik Araştırmalar Sektöründeki Merkezi Araştırma Laboratuvarı Projesi ile Spor sektöründeki Açık ve Kapalı Spor Tesisleri Projesine tefrik edilen ödeneklerin tümünün kullanılacağı öngörülmektedir.

Tablo-2 2014 Mali Yılı Projeleri.

Sıra No	Projenin/Programın Adı	Ödeneği	Tahmin Edilen Harcama Tutarı	Açıklama
1. MUHTELİF İŞLER PROJESİ				
1.1	Büyük Onarım	1.000.000	3.000.000	
1.2	Bilgisayar ve Donanımları Alımı	734.500	914.500	
1.3	Mefruşat Alımları	694.000	1.531.000	
1.4	Makine-Teçhizat Alımları	435.000	777.500	
1.5	Cihaz Alımları	1.210.000	699.000	
1.6	Bilgi Teknolojileri ve Yazılım alımı	238.500	310.000	



1.7	Yayın alımı	360.000	650.000
1.8	Taahhüt alımı	228.000	228.000
TOPLAM		4.900.000	8.110.000
2. ÇEŞİTLİ ÜNİTELERİN ETÜT PROJESİ			
2.1	Etüt-Proje Giderleri	100.000	300.000
TOPLAM		100.000	300.000
3. DERSLİK VE MERKEZİ BİRİMLER PROJESİ			
3.1	Hizmet Binası - Diğer Bina İnşâ Giderleri	14.500.000	23.162.000
TOPLAM		14.500.000	23.162.000
4. KAMPUS ALTYAPISI PROJESİ			
4.1	Altyapı Giderleri	3.000.000	3.000.000
TOPLAM		3.000.000	3.000.000
5. AÇIK VE KAPALI SPOR TESİSLERİ PROJESİ			
5.1	Açık ve Kapalı Spor Tesisleri	3.000.000	3.000.000
TOPLAM		3.000.000	3.000.000
6. MERKEZİ ARAŞTIRMA LABORATUVARI PROJESİ			
6.1	Merkezi Araştırma Laboratuvarı	0	524.000
TOPLAM		0	524.000
GENEL TOPLAM		25.500.000	38.096.000

EK-1: BÜTÇE GİDERLERİNİN GELİŞİMİ TABLOSU

EK-2: BÜTÇE GELİRLERİNİN GELİŞİMİ TABLOSU



www.sgdb@yalova.edu.tr