



YALOVA ÜNİVERSİTESİ

KURUMSAL MALİ DURUM VE BEKLENTİLER RAPORU

Strateji Geliştirme Daire Başkanlığı

Temmuz 2017



Üniversitemizin tüm kurumsal faaliyetleri ve bunlara ilişkin kaynak kullanımı, Ülkemiz 2023 vizyonu başta olmak üzere, 2013-2017 Stratejik Planımızda yer alan amaç ve hedefler ile performans programı öncelikleri doğrultusunda gerçekleştirilmektedir.

Bununla birlikte, kamuoyunun genel denetim ve gözetim fonksiyonunu yerine getirilebilmesini sağlamak üzere, sunmuş olduğumuz kamu hizmetlerinde ve bütçe uygulamalarında saydamlık ve hesap verilebilirliğin artırılması öncelikli hassasiyetlerimizdendir.

Bu amaçla, Üniversitemizde 2017 yılında eğitim, spor, sanat, sosyal ve kültürel alanlarda kaynak kullanımına ilişkin ilk altı aylık bütçe uygulama sonuçları ve finansman durumu ile ikinci altı aya ilişkin beklentiler ve faaliyet hedeflerini kapsayan 2017 Yılı Kurumsal Mali Durum ve Beklentiler Raporu hazırlanarak, kamuoyunun bilgisine sunulmuştur.

Saygılarımla...

Prof. Dr. Ali ERBAŞ
Rektör



İçindekiler

A. Bütçe Giderleri	4
1. Bütçe Ödenekleri ve Gerçekleşmeleri	4
1.1. Personel Giderleri.....	6
1.2. Sosyal Güvenlik Kurumlarına Devlet Primi Giderleri	7
1.3. Mal ve Hizmet Alım Giderleri	7
1.4. Cari Transferler.....	8
1.5. Sermaye Giderleri.....	9
2. Kümülatif Gider Gerçekleşmeleri	9
2.1. Personel Giderleri.....	9
2.2. Sosyal Güvenlik Kurumlarına Devlet Primi Giderleri	10
2.3. Mal ve Hizmet Alım Giderleri	10
2.4. Cari Transfer Giderleri	11
2.5. Sermaye Giderleri.....	11
1. Bütçe Gelir Gerçekleşmeleri	13
2. Kümülatif Gelir Gerçekleşmeleri.....	13
C. Finansman	14
1. Çeşitli Ünitelerin Etüt Projesi:.....	14
2. Muhtelif İşler Projesi:	15
3. Yayın Alımı	15
4. Kampus Altyapısı Projesi.....	16
5. Derslik ve Merkezi Birimler Projesi.....	16
6. Üniversite Bilgi Yönetim Sistemi Projesi.....	16
7. Açık ve Kapalı Spor Tesisleri Projesi.....	16
A. Bütçe Giderleri	16
B. Bütçe Gelirleri.....	17
1. Teşebbüs ve Mülkiyet Gelirleri.....	17
2. Alınan Bağış ve Yardımlar ile Özel Gelirler.....	17
3. Diğer Gelirler	17
C. Finansman	18



Grafikler

Grafik-1. Başlangıç Ödenekleri.	4
Grafik-2. Bütçe Giderlerinin Payı.	5
Grafik-3. Ocak-Haziran Dönemi Gider Gerçekleşmeleri.	5
Grafik-4. Personel Gider Gerçekleşmeleri.	6
Grafik-5. Sosyal Güvenlik Kurumlarına Devlet Primi Giderleri Gerçekleşmeleri.	7
Grafik-6. Mal ve Hizmet Alım Giderleri Gerçekleşmeleri.	8
Grafik-7. Cari Transferler Gerçekleşmeleri.	8
Grafik-8 Sermaye Giderleri Gerçekleşmeleri.	9
Grafik-9. Personel Giderleri Öngörü ve Gerçekleşmeleri.	9
Grafik-10. SGK Devlet Primi Giderleri Öngörü ve Gerçekleşmeleri.	10
Grafik-11. Mal ve Hizmet Alım Giderleri Öngörü ve Gerçekleşmeleri.	10
Grafik-12. Cari Transferler Öngörü ve Gerçekleşmeleri.	11
Grafik-13. Sermaye Giderleri Öngörü ve Gerçekleşmeleri.	11
Grafik-14. Bütçe Gelirleri.	12
Grafik-15. Bütçe Gelirlerinin Payı.	12
Grafik-16. Gelir Gerçekleşmeleri.	13
Grafik-17. Kümülatif Gelir Öngörülleri ve Gerçekleşmeleri.	14
Grafik-18 Temmuz-Aralık Dönemi Gider Gerçekleşme Öngörülleri.	17
Grafik-19 Temmuz-Aralık Dönemi Gelir Gerçekleşme Öngörülleri.	18

Tablolar

Tablo-1 2017 Yılı Tahmini Bütçe Dengesi.	18
Tablo-2 2017 Mali Yılı Projeleri.	19



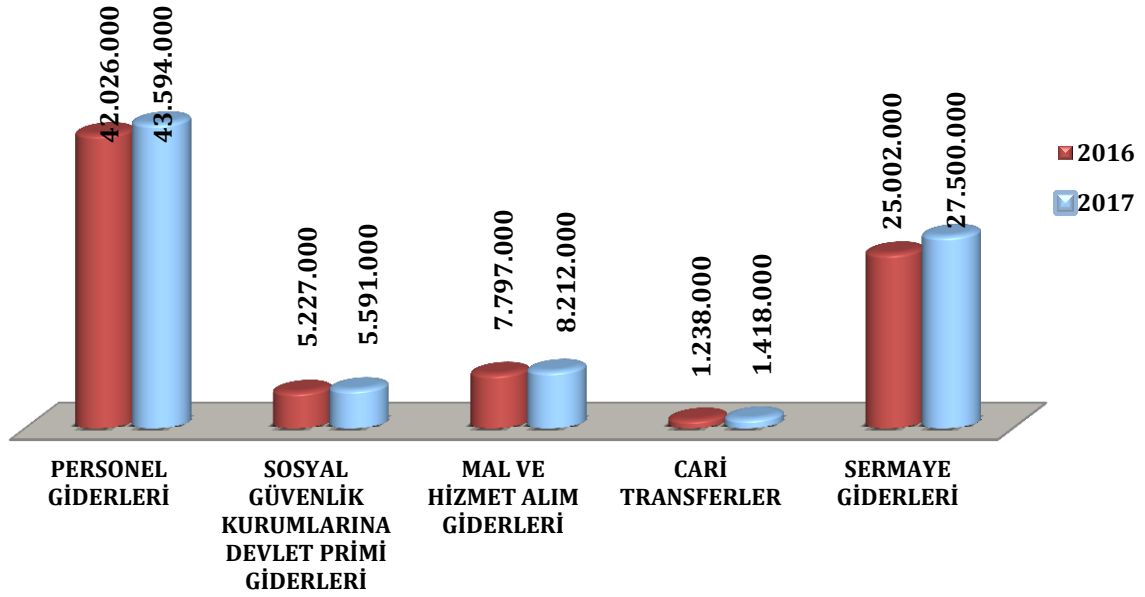
I. OCAK-HAZİRAN DÖNEMİ BÜTÇE UYGULAMA SONUÇLARI

A. Bütçe Giderleri

1. Bütçe Ödenekleri ve Gerçekleşmeleri

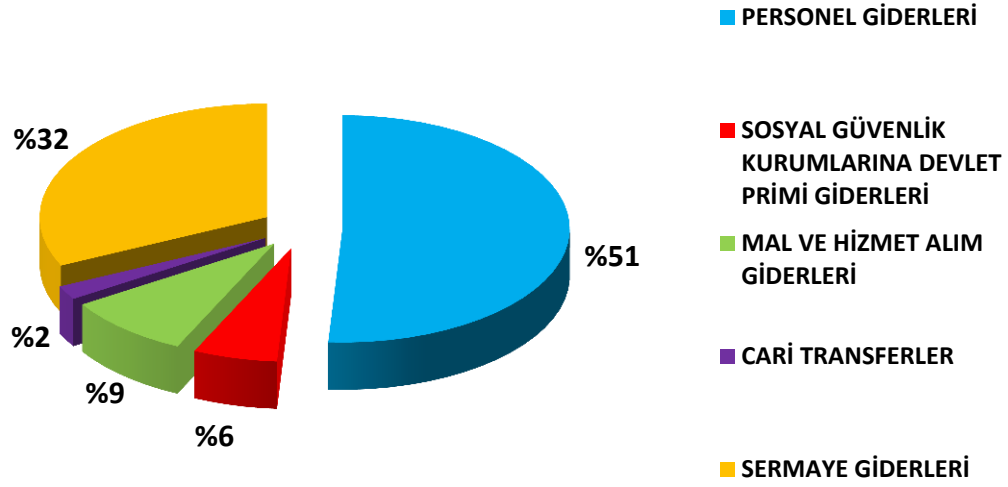
2017 Yılı Merkezi Yönetim Bütçe Kanunu ile toplam 86.675.000 TL ödenek ayrılmıştır. Cari yıl, ilk altı aylık bütçe giderleri toplamı 44.023.096 TL olarak gerçekleşmiştir. Gerçekleşme oranı % 50,79 olmuştur. Bütçe giderleri, ilk altı aylık dönem için bir önceki yıla göre % 4.25 oranında artış göstermiştir. 2016 mali yılını da içeren gider türlerine göre başlangıç ödenekleri ve gerçekleşmeleri, Grafik-1, 2 ve 3'te yer almaktadır.

Grafik-1. Başlangıç Ödenekleri.

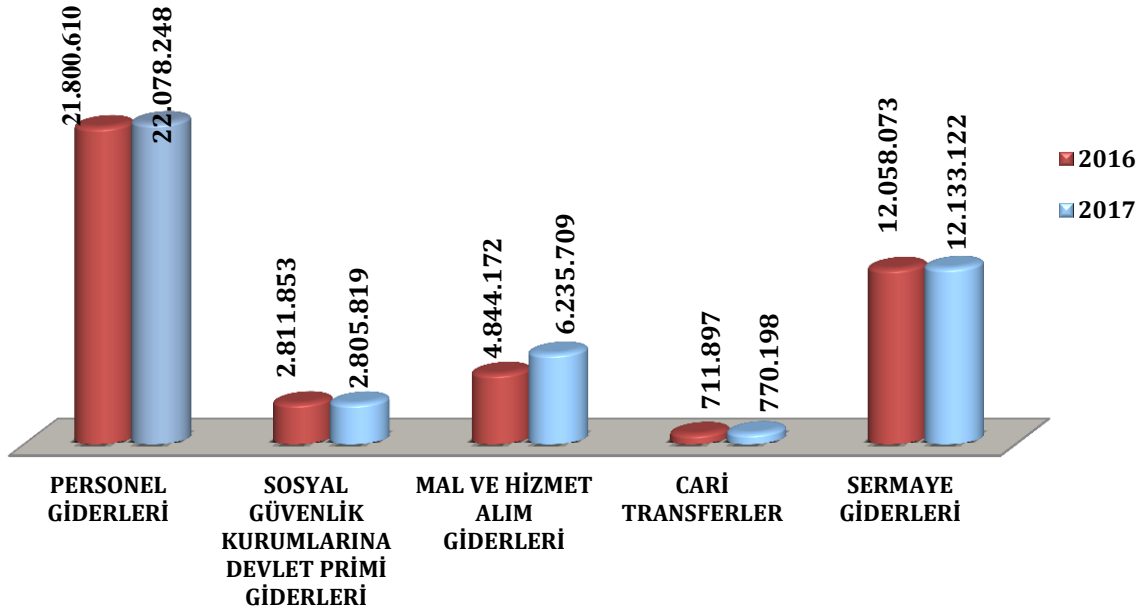




Grafik-2. Bütçe Giderlerinin Payı.



Grafik-3. Ocak-Haziran Dönemi Gider Gerçekleşmeleri.





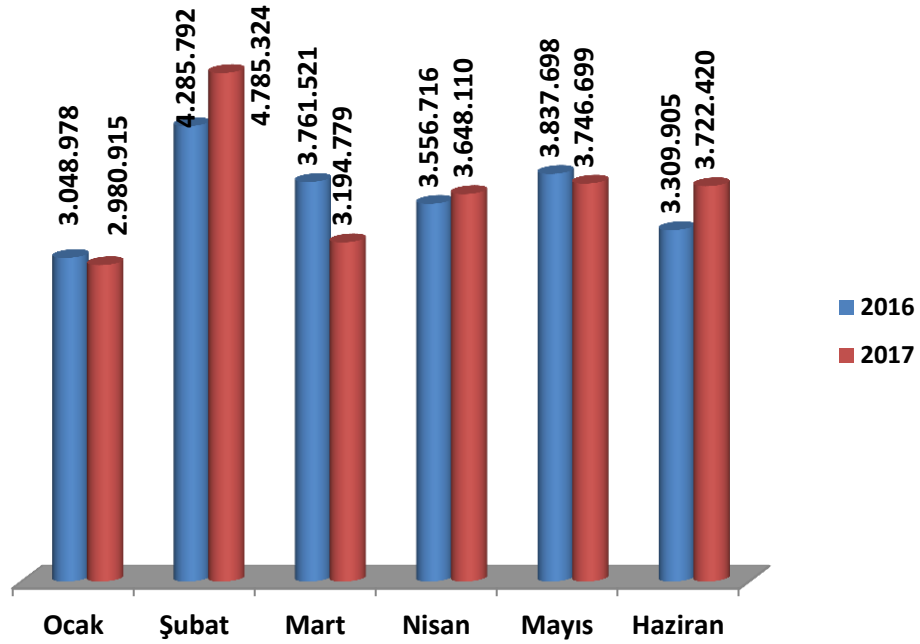
Grafik-3'te görüldüğü üzere, bu dönemde, en büyük pay personel giderlerine ait olup, nakdi gerçekleşme 22.078.248 TL'dir. Bunun temel nedeni, ek personel alımı ve personel maaşlarına yapılan zamdan kaynaklanmaktadır. Personel giderlerini, 12.133.122 TL ile sermaye giderleri ve 6.235.709 TL ile mal ve hizmet alım giderleri izlemektedir.

1.1. Personel Giderleri

2017 yılının ilk altı aylık döneminde bir önceki yılın aynı dönemine göre % 1,27 oranında bir artış meydana gelmiştir.

Grafik-4'te görüleceği üzere en fazla harcamanın olduğu ay Şubat ayıdır. Bu ayda fazla harcama yapılmasının nedeni, yeni personel istihdamının yanı sıra ek çalışma karşılığı ödemeleri ile bir önceki dönem sınav ücretlerinin bu dönemde ödenmesinden kaynaklanmaktadır. Bu aydaki harcamayı Mayıs ayındaki harcama izlemektedir.

Grafik-4. Personel Gider Gerçekleşmeleri.



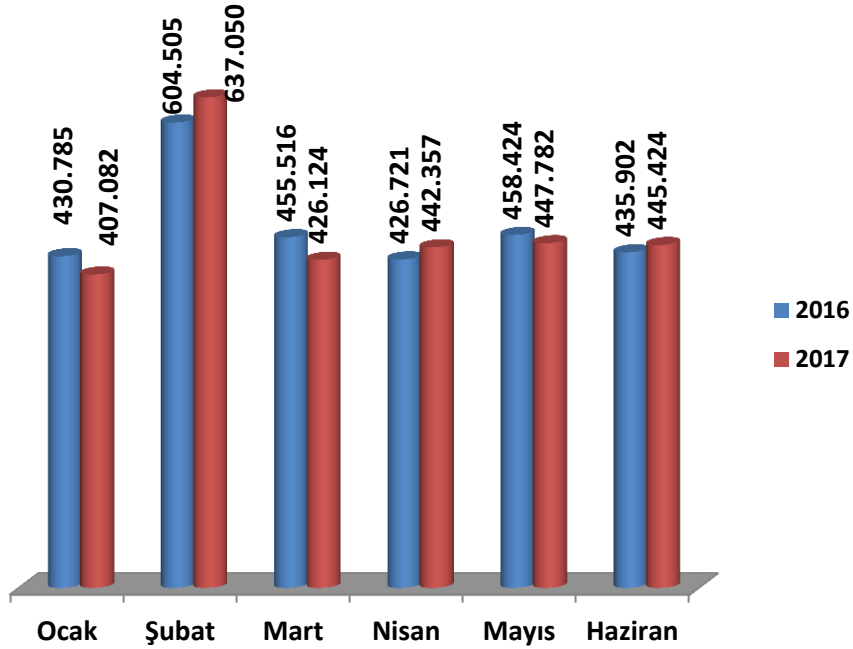


1.2. Sosyal Güvenlik Kurumlarına Devlet Primi Giderleri

2017 yılının ilk altı aylık döneminde bir önceki yılın aynı dönemine göre % 0,21 oranında bir azalış meydana gelmiştir.

İlk altı ay içerisinde en fazla harcamanın yapıldığı ay Şubat ayıdır. (637.050 TL). Bu harcamayı Mayıs ayında yapılan harcama izlemektedir (447.782), (Grafik-5).

Grafik-5. Sosyal Güvenlik Kurumlarına Devlet Primi Giderleri Gerçekleşmeleri.



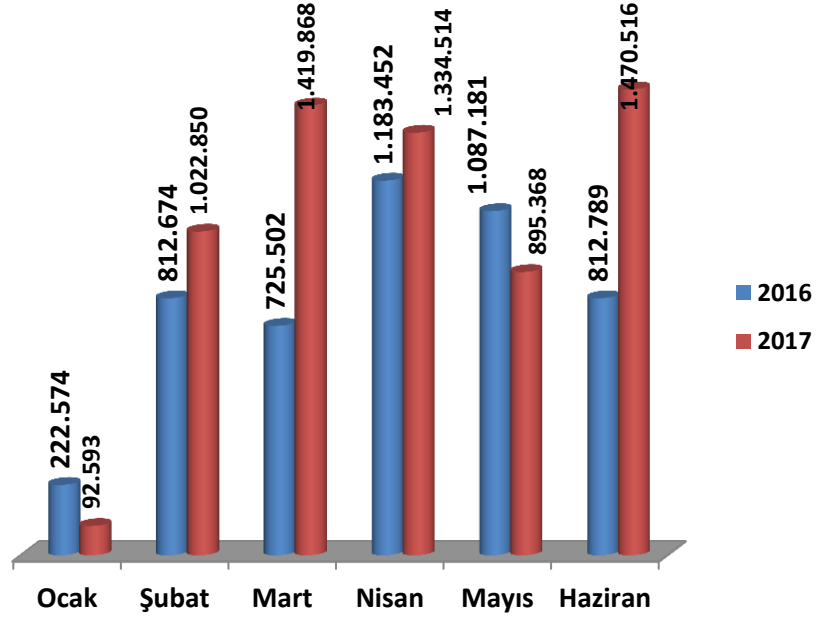
1.3. Mal ve Hizmet Alım Giderleri

2017 yılının ilk altı aylık döneminde 2016 yılının aynı dönemine göre % 28,73 oranında bir artış meydana gelmiştir. Bu durumun temel nedeni, yerleşke inşa faaliyetleri kapsamında geçen seneye oranla daha fazla kapalı alan oluşturulmasına paralel olarak elektrik, su, doğalgaz fatura ödemelerinin artması ve personel sayısına bağlı olarak yolluk giderlerinin artmasından kaynaklanmaktadır.

Grafik-6'da görüleceği üzere, en fazla harcama 1.470.516 TL ile Haziran ayında gerçekleşmiştir. Haziran ayı, II. üç aylık bütçe ödeneklerinin serbest bırakılması neticesinde, ihtiyaçların bu ayda karşılanmasının mümkün hale gelmesi sonucu harcamanın en yüksek olduğu aydır. Bu ayda yapılan harcamayı Mart ayında yapılan harcama izlemektedir.



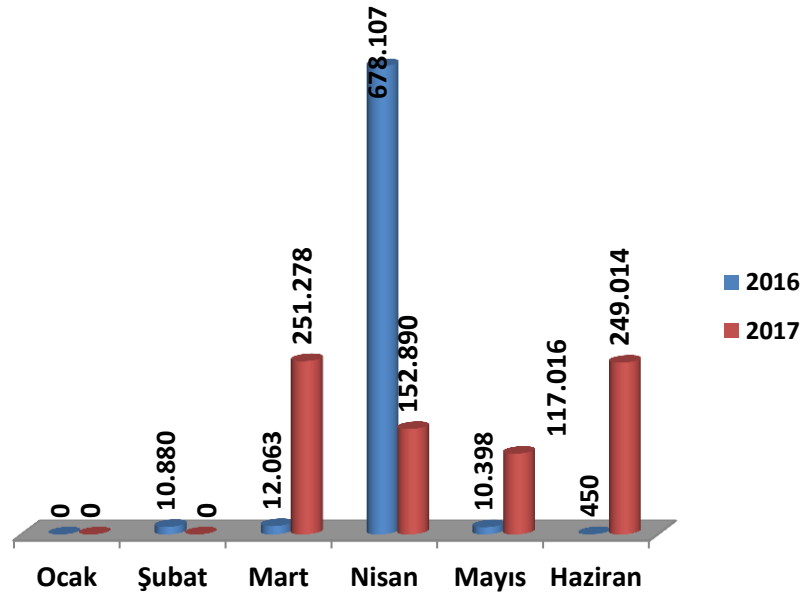
Grafik-6. Mal ve Hizmet Alım Giderleri Gerçekleşmeleri.



1.4. Cari Transferler

2017 yılının ilk altı aylık döneminde bir önceki yılın aynı dönemine göre %8,19 oranında bir artış meydana gelmiştir. Gerçekleşmenin en yüksek olduğu ay 251.278 TL ile Mart ayı olmuştur. Mart ayındaki harcamanın fazla olmasının sebebi, emekli ikramiyesi, ölüm aylığı karşılığı olarak yılda bir kez ödenen SGK kurum karşılığından kaynaklanmaktadır. (Grafik-7).

Grafik-7.Cari Transferler Gerçekleşmeleri.

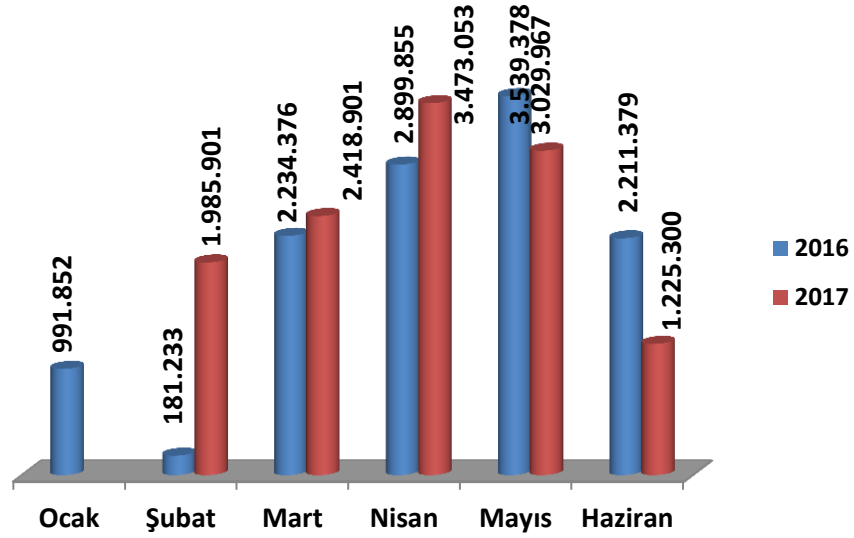




1.5. Sermaye Giderleri

2017 yılının ilk altı aylık döneminde 2016 yılının aynı dönemine göre %0,62 oranında bir artış meydana gelmiştir. Bu artışın nedeni; bir önceki yıla Derslik ve Merkezi Birimler Projesi kapsamında daha fazla bina yapılmasıdır. Gerçekleşmenin en fazla olduğu ay 3.473.053 TL ile Nisan ayında gerçekleşmiştir. Nisan ayındaki harcamanın fazla olmasının sebebi, söz konusu binalara ilişkin hakediş ödemelerinden kaynaklanmaktadır.

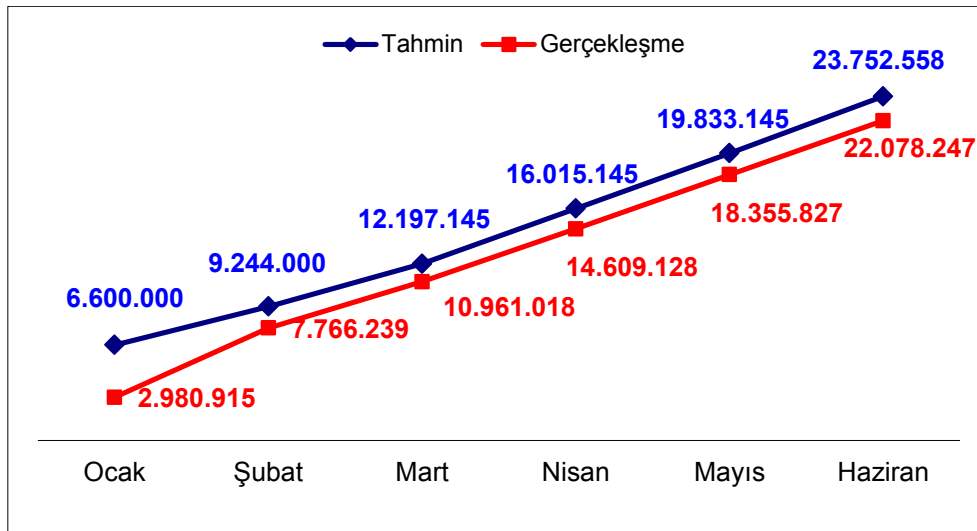
Grafik-8 Sermaye Giderleri Gerçekleşmeleri



2. Kümülatif Gider Gerçekleşmeleri

2.1. Personel Giderleri

Grafik-9. Personel Giderleri Öngörü ve Gerçekleşmeleri.

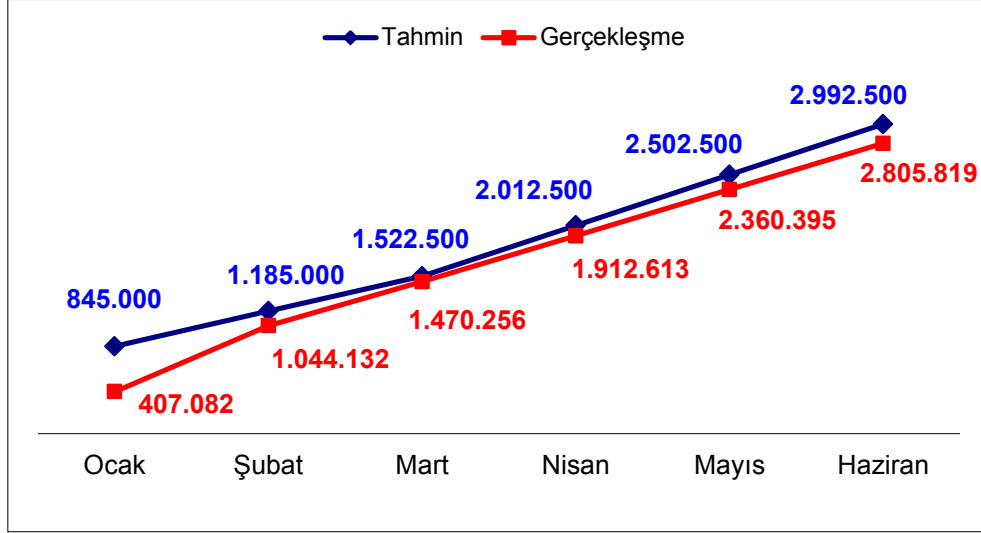




2.2. Sosyal Güvenlik Kurumlarına Devlet Primi Giderleri

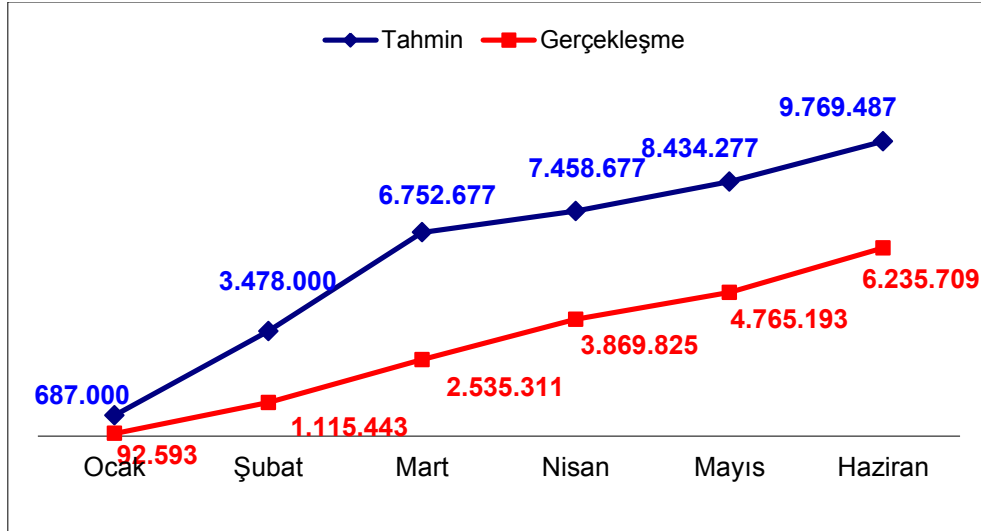
Grafik-10. SGK Devlet Primi Giderleri Öngörü ve Gerçekleşmeleri.

(TL)



2.3. Mal ve Hizmet Alım Giderleri

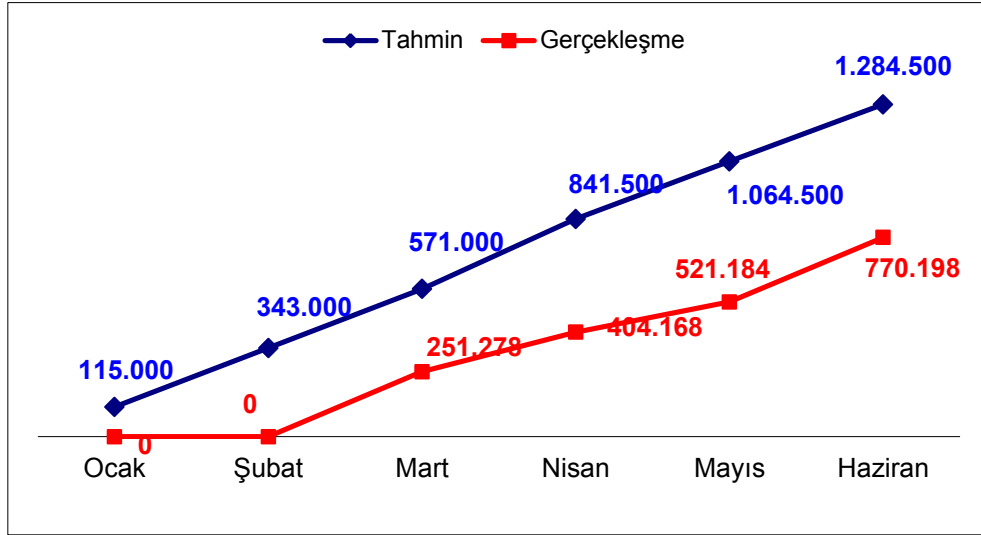
Grafik-11. Mal ve Hizmet Alım Giderleri Öngörü ve Gerçekleşmeleri.





2.4. Cari Transfer Giderleri

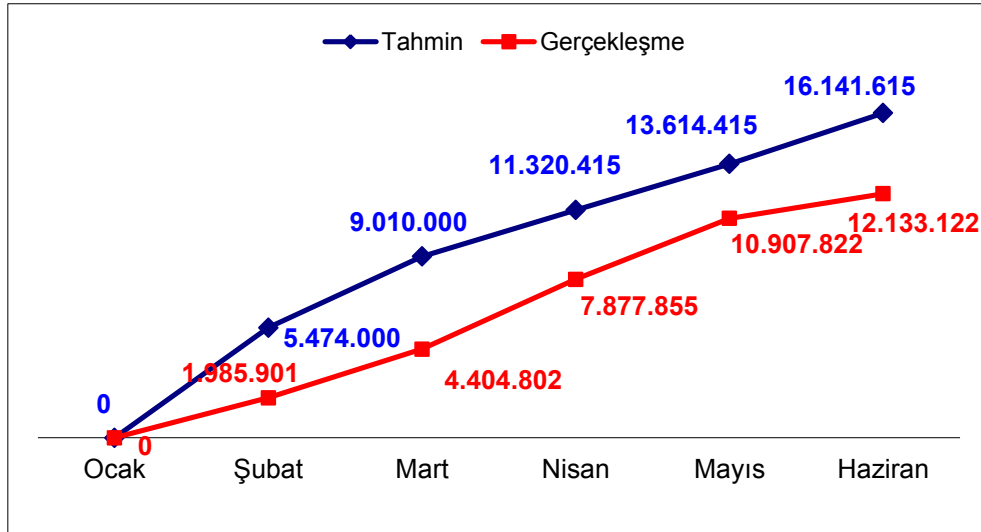
Grafik-12. Cari Transferler Öngörü ve Gerçekleşmeleri.



2.5. Sermaye Giderleri

Grafik-13. Sermaye Giderleri Öngörü ve Gerçekleşmeleri.

(TL)



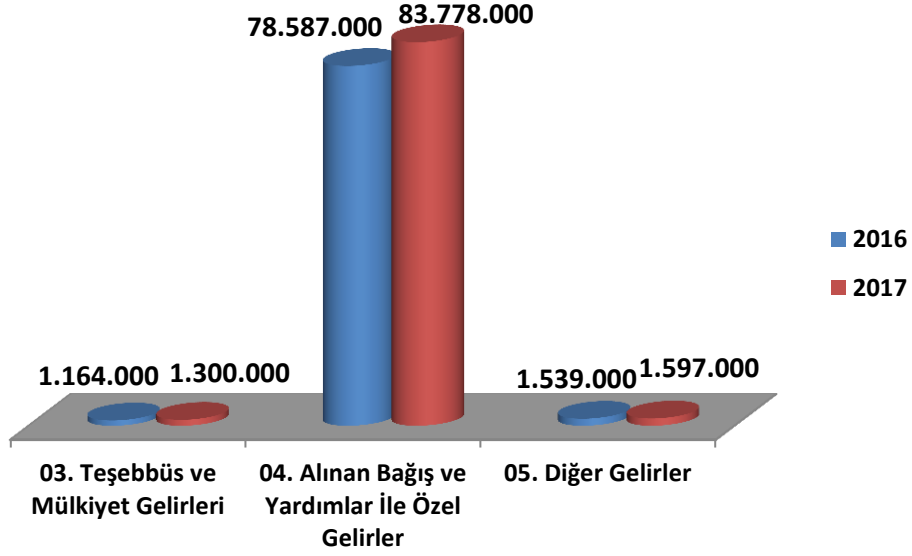
Grafik-13'te görüldüğü üzere, altı aylık bütçe ödeneğinin %25'i kullanılamamıştır. Bunun temel nedeni, inşaa faaliyetlerinde mevsimsel şartların elverişli olamaması nedeniyle imalat işlerinin yapılamamasıdır.



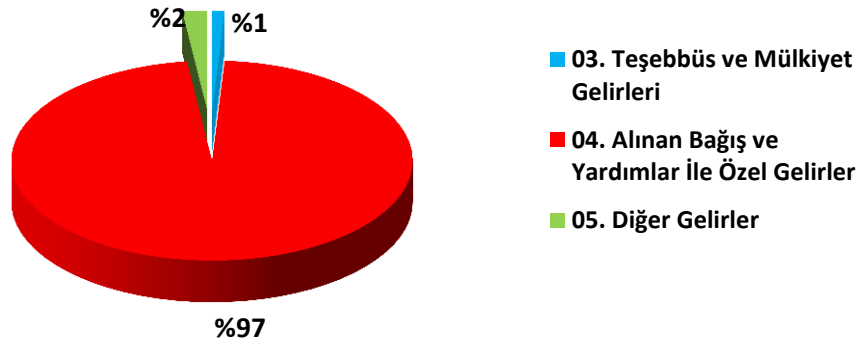
B. Bütçe Gelirleri

Yalova Üniversitesi 2017 mali yılı bütçe gelir öngörüsü, giderlere denk bir şekilde 86.675.000 TL'dir. Bir önceki yılı da içeren bütçe gelirleri Grafik-14'te yer almaktadır.

Grafik-14. Bütçe Gelirleri.



Grafik-15. Bütçe Gelirlerinin Payı.

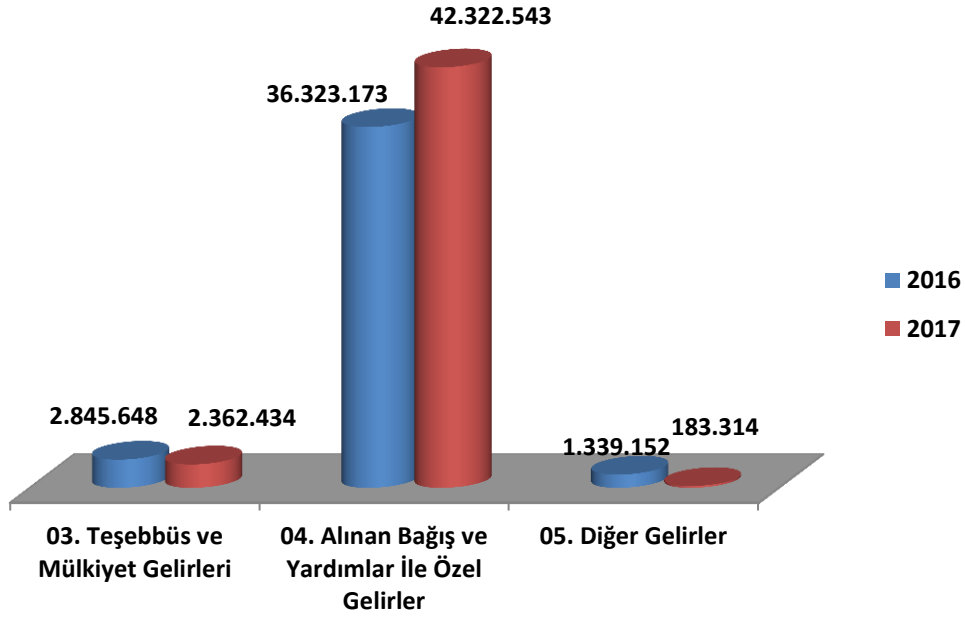




1. Bütçe Gelir Gerçekleşmeleri

Birinci altı aylık dönemde, Üniversite gelirlerinde toplam 44.868.291 TL'lik bir gerçekleşme olmuştur. Gelir gerçekleştirmelerine ilişkin bilgiler Grafik-16'da yer almaktadır.

Grafik-16. Gelir Gerçekleşmeleri.



2. Kümülatif Gelir Gerçekleşmeleri

2017 Ocak-Haziran dönemi gelir öngörüsü 53.940.660 TL iken gerçekleşen tutar 44.868.290 TL olmuştur.

Teşebbüs ve Mülkiyet gelirlerinde, ilk altı aylık dönemde öngörü 732.000 TL iken gerçekleşen tutar 2.362.434 TL'dir. Gerçekleşmenin öngörüden yüksek olması, ikinci öğretim ve tezsiz yüksek lisans öğrenci sayısındaki artış sonucu, toplam öğretim gelirlerindeki artıştan kaynaklanmaktadır.

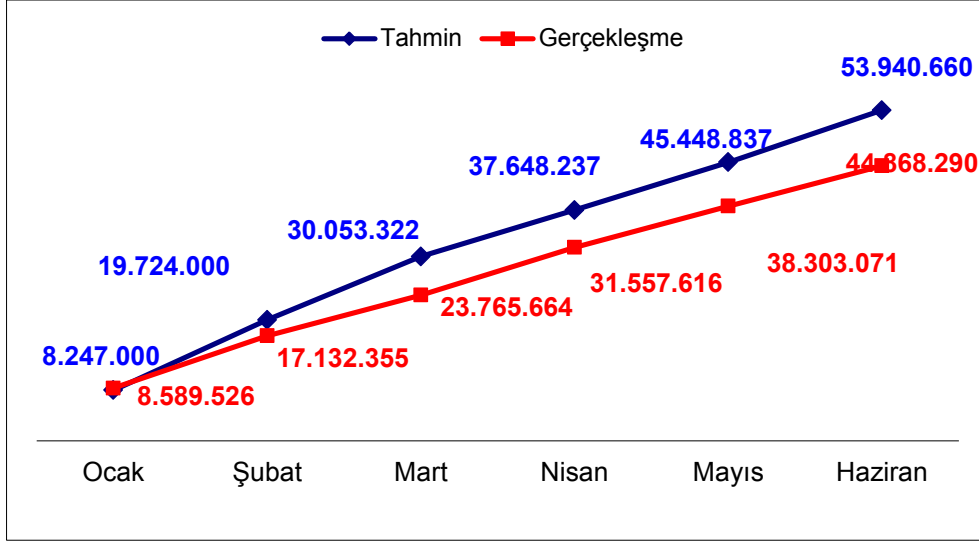
Alınan Bağış ve Yardımlar ile Özel Gelir öngörüsü 41.364.000 TL iken gerçekleşen tutar 42.322.543 TL'dir.

Diğer Gelirlerde, ilk altı aylık dönemde öngörü 815.000 TL iken gerçekleşen tutar 183.314 TL'dir. Öngörüden daha az tutarda gerçekleşmenin olması, Ocak- Haziran dönemi öğrenci katkı payı telâfi gelirlerinin Üniversitemiz Banka hesaplarına intikal etmemesinden kaynaklanmaktadır.

2017 yılı I. altı aylık kümülatif gelir öngörülerine ilişkin bilgiler Grafik-17'de gösterilmiştir.



Grafik-17. Kümülatif Gelir Öngörülleri ve Gerçekleşmeleri.



C. Finansman

Üniversitemizde 2017 yılının ilk altı aylık döneminde, toplam 44.023.096 TL gider karşılığında, 44.868.290 TL gelir gerçekleşmiş olup, bütçe dengesi 845.194 TL fazla vermiştir.

II. OCAK-HAZİRAN DÖNEMİNDE YÜRÜTÜLEN FAALİYETLER

Üniversitemiz 2013-2017 Stratejik Planı doğrultusunda amaç ve hedeflerimizi gerçekleştirmeye yönelik olarak; yılı performans programı ve yatırım programı çerçevesinde faaliyetler yürütülmektedir. Faaliyetler, Eğitim-Yükseköğretim, Eğitim-Beden Eğitimi ve Spor Sektörünü kapsayan 7 adet proje ve bu projelerin alt projelerine yönelik iş ve işlemlerden oluşmaktadır.

1. Çeşitli Ünitelerin Etüt Projesi:

Bir yıllık döneme sahip projenin tutarı 500.000 TL, program yılı ödeneği 100.000 TL ve ek 800.000 TL ödenek ile birlikte toplam proje tutarı 900.000 TL'dir. Gerçekleşme tutarı, 145.081,00 TL ve gerçekleşme oranı %16 'dır. Proje kapsamında;



- Çınarcık Meslek Yüksekokulu Halı Saha Arkası Tribün, Fore, Kazık ve Revize Giriş Kapısı Statik Projelerinin ve İhale Dokümanlarının Hazırlanması,
- A Blok Rektörlük Binasının Yabancı Diller Yüksekokuluna Dönüştürülmesine Ait Mekanik ve Elektrik Projeleri ve İhale Dokümanlarının Hazırlanması,
- Kreş Projelerinin Zemin Etüd Raporu Statik, Mekanik ve Elektrik Projelerinin ve İhale Dokümanlarının Hazırlanması,
- B Giriş Kapısı Statik, Mekanik ve Elektrik Projeleri ve İhale Dokümanlarının Hazırlanması Yalova Üniversitesi Rektörlük Binasına Ait Peyzaj Projelerinin ve İhale Dokümanlarının Hazırlanması İşi gerçekleştirilmiştir. Bir sonraki dönem Öğrenci Yaşam Merkezi, Merkez Kampüs Peyzaj İşi, Termal Meslek Yüksekokulu B Blok Bakım Onarım işi için harcama yapılacaktır.

2. Muhtelif İşler Projesi:

Bir yıllık döneme sahip projenin tutarı 2.650.000 TL, program yılı ödeneği 2.650.000 TL ve ek 2.305.000 TL ödenek ile birlikte toplam proje tutarı 4.955.000 TL'dir. Gerçekleşme tutarı 1.043.615,08 TL olup, gerçekleşme oranı % 21'dir.

Proje kapsamında;

- I. Rektörlük Birimleri için Büro Mefruşatı ve Okul Mefruşatı Alımı ve Makine Teçhizat Alımı,
- II. Muhtelif Bilişim Malzemesi Alımı,
- III. Rektörlük Birimleri için Bilgisayar, Monitör ve Yazıcı Alımı,
- IV. Muhtelif Yazılım Alımı
- V. Tüm birimlerin inşaat, elektrik ve mekanik sistem bakımının yapılması işleri gerçekleştirilmiştir.

3. Yayın Alımı

Bir yıllık döneme sahip projenin tutarı 1.000.000 TL ve program yılı ödeneği de 1000.000 TL'dir. Proje kapsamında dönem içerisinde harcama yapılmamıştır.



4. Kampus Altyapısı Projesi

2009 yılında başlanan projenin tutarı 25.000.000 TL ve program yılı ödeneği 5.000.000 TL'dir. Proje kapsamında, dönem içerisinde Merkez Kampüs Altyapı Düzenlemesi ve Kanalizasyon Tesisi Yapım Giderleri için 4.634.875,97 TL harcama yapılmış olup, gerçekleşme oranı %93'tür.

5. Derslik ve Merkezi Birimler Projesi

2009 yılında başlanan projenin tutarı 110.000.000 TL ve program yılı ödeneği 16.000.000 TL ve ek 1.116.000 TL ile toplam 17.116.000 TL'dir. Dönem içerisinde gerçekleşme tutarı 6.191.549,34 TL olup, gerçekleşme oranı %36'dır.

Proje kapsamında; Rektörlük Binası yapımı ve İslami İlimler Fakülte Binası yapımı için harcama yapılmıştır.

6. Üniversite Bilgi Yönetim Sistemi Projesi

Bir yıllık döneme sahip projenin tutarı 250.000 TL, program yılı ödeneği 250.000 TL ve ek 113.000 TL ödenek ile birlikte toplam proje tutarı 363.000 TL'dir. Gerçekleşme tutarı 118.000 TL'lik olup, gerçekleşme oranı % 33'dir.

7. Açık ve Kapalı Spor Tesisleri Projesi

2010 yılında başlanan projenin tutarı 5.000.000 TL ve program yılı ödeneği 2.500.000 TL'dir. Dönem içerisinde harcama yapılmayacaktır.

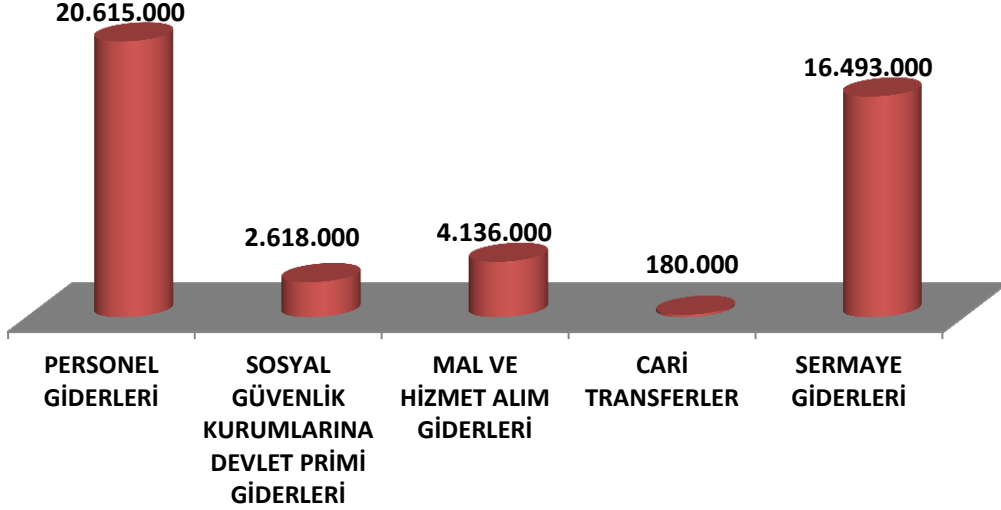
III. TEMMUZ-ARALIK DÖNEMİNE İLİŞKİN BEKLENTİLER VE HEDEFLER

A.Bütçe Giderleri

Üniversitemiz 2017 Mali Yılı Bütçesi 6767 sayılı Merkezi Yönetim Bütçe Kanunu ile 86.675.000 TL olarak öngörülmüştür. 2017 Mali Yılı Bütçe gerçekleşmesinin öngörülen tutarın üzerinde % 23 oranında gerçekleşerek, yılsonuna kadar 106.502.925 TL'ye ulaşması öngörülmektedir.



Grafik-18 Temmuz-Aralık Dönemi Gider Gerçekleşme Öngörülürü.



B. Bütçe Gelirleri

6767 sayılı 2017 Yılı Merkezi Yönetim Bütçe Kanununda 86.675.000 TL olarak tahmin edilen bütçe gelirlerimizin % 23 oranında gerçekleşerek, 106.502.925 TL'ye ulaşacağı öngörülmektedir.

1. Teşebbüs ve Mülkiyet Gelirleri

2017 yılı Bütçe Kanunu'nda 1.300.000 TL olarak tahmin edilen Teşebbüs Mülkiyet Gelirlerinin %288 oranında gerçekleşerek yılsonunda 5.049.495 TL olacağı beklenmektedir. Yeni akademik yılın başlamasıyla birlikte Teşebbüs ve Mülkiyet Gelirlerinin büyük bir bölümünü oluşturan öğrenim ücretlerinin Eylül ve Ekim ayında tahsil edilmesi bu rakamın artışında önemli bir paya sahip olacaktır.

2. Alınan Bağış ve Yardımlar ile Özel Gelirler

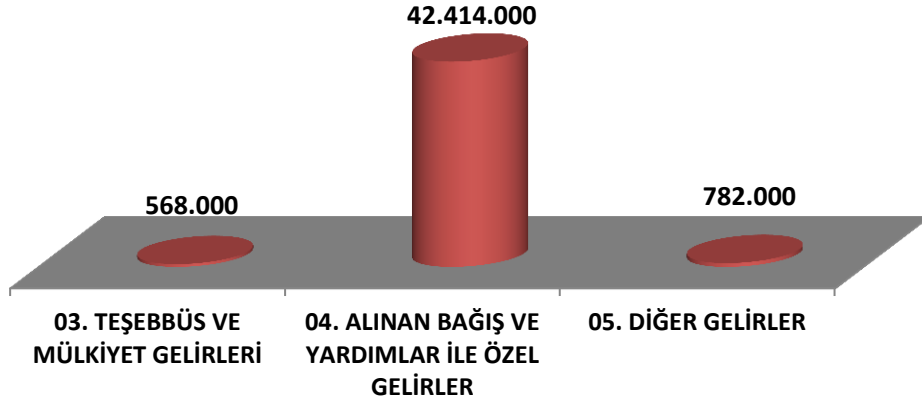
2017 yılı Bütçe Kanunu'nda 83.778.000 TL olarak tahmin edilen Alınan Bağış ve Yardımlar ile Özel gelirler'in %19 oranında gerçekleşerek yılsonunda 99.526.164 TL olacağı öngörülmektedir.

3. Diğer Gelirler

2017 yılı Bütçe Kanunu'nda 1.597.000 TL olarak tahmin edilen Diğer Gelirler 'in yılsonunda %21 oranında gerçekleşerek 1.927.266 TL olacağı öngörülmektedir.



Grafik-19 Temmuz-Aralık Dönemi Gelir Gerçekleşme Öngörülleri.



C. Finansman

Üniversitemizin 2017 yılsonunda bütçe dengesini sağlayacağı öngörülmektedir.

Tablo-1 2017 Yılsonu Tahmini Bütçe Dengesi

2017 YILSONU TAHMİNİ BÜTÇE DENGESİ	
BÜTÇE GELİRİ	86.675.000 TL
BÜTÇE GİDERİ	86.675.000 TL
BÜTÇE DENGESİ	0



IV. TEMMUZ-ARALIK DÖNEMİNDE YÜRÜTÜLECEK FAALİYETLER

İlgili mevzuat doğrultusunda bütçe imkânları dâhilinde Üniversitemiz amaç ve hedeflerini gerçekleştirmek üzere öncelikli ihtiyaçların karşılanmasına özen gösterilecek, faaliyetlerin gerçekleştirilmesinde kaynakların etkin ve verimli bir şekilde kullanılmasına devam edilecektir.

Tablo-2’te görüleceği üzere, Üniversitemizin, toplam iki sektörde 7 adet projesi bulunmaktadır. Muhtelif İşler Projesi kapsamındaki, Büyük Onarım, Bilgisayar ve Donanımları Alımı, Mefruşat Alımları, Makine-Teçhizat Alımları, Cihaz Alımları, Taşıt alımı Giderleri ile Üniversitemiz birimlerinin ihtiyaçları karşılanmakta olup; söz konusu projede ek ödeneklerle birlikte yılsonunda 4.955.000 TL harcama öngörülmektedir.

Yayın Alımı Projesi kapsamında 1.000.000 TL, Yapım İşlerine yönelik olarak, Etüt-Proje Giderleri kapsamında 900.000 TL, Derslik ve Merkezi Birimler Projesi kapsamında 17.116.000 TL, Kampüs Alt Yapısı Projesi kapsamında 5.000.000 TL, Üniversite Bilgi Yönetim Sistemi kapsamında 363.000 TL, Açık ve Kapalı Spor Tesisleri Projesi kapsamında ise 2.500.000 TL yıl sonunda harcama yapılacağı öngörülmektedir.

Tablo-2 2017 Mali Yılı Projeleri.

Sıra No	Projenin/Programın Adı	Ödeneği	Tahmin Edilen Harcama Tutarı	Açıklama
1. MUHTELİF İŞLER PROJESİ				
1.1	Büyük Onarım	2.000.000	2.000.000	
1.2	Bilgisayar ve Donanımları Alımı	500.000	500.000	
1.3	Mefruşat Alımları	850.000	850.000	
1.4	Makine-Teçhizat Alımları	885.000	885.000	
1.5	Cihaz Alımları	720.000	720.000	
1.6	Taşıt alımı	0	0	
TOPLAM		4.955.000	4.955.000	
2. YAYIN ALIMINI				
2.1	Yayın alımı	1.000.000	1.000.000	
TOPLAM		1.000.000	1.000.000	



3. ÇEŞİTLİ ÜNİTELERİN ETÜT PROJESİ			
3.1	Etüt-Proje Giderleri	900.000	900.000
TOPLAM		900.000	900.000
4. DERSLİK VE MERKEZİ BİRİMLER PROJESİ			
4.1	Hizmet Binası - Diğer Bina İnşâ Giderleri	17.116.000	17.116.000
TOPLAM		17.116.000	17.116.000
5. KAMPUS ALTYAPISI PROJESİ			
5.1	Altyapı Giderleri	5.000.000	5.000.000
TOPLAM		5.000.000	5.000.000
6. ÜNİVERSİTE BİLGİ YÖNETİM SİSTEMİ			
6.1	Bilgi Teknolojiler ve Yazılım Alımı	363.000	363.000
TOPLAM		363.000	363.000
7. AÇIK VE KAPALI SPOR TESİSLERİ PROJESİ			
7.1	Açık ve Kapalı Spor Tesisleri	2.500.000	2.500.000
TOPLAM		2.500.000	2.500.000
GENEL TOPLAM		31.834.000	31.834.000



EK-1: BÜTÇE GİDERLERİNİN GELİŞİMİ TABLOSU

EK-2: BÜTÇE GELİRLERİNİN GELİŞİMİ TABLOSU



YALOVA ÜNİVERSİTESİ
university of Yalova