



YALOVA ÜNİVERSİTESİ

KURUMSAL MALİ DURUM VE BEKLENTİLER RAPORU

Strateji Geliştirme Daire Başkanlığı

Temmuz 2022



Üniversitemizin tüm kurumsal faaliyetleri ve bunlara ilişkin kaynak kullanımı, Ülkemiz 2023 vizyonu başta olmak üzere, 2019-2023 Stratejik Planımızda yer alan amaç ve hedefler ile program bütçe ve performans programı öncelikleri doğrultusunda gerçekleştirilmektedir.

Bununla birlikte, kamuoyunun genel denetim ve gözetim fonksiyonunu yerine getirilebilmesini sağlamak üzere, sunmuş olduğumuz kamu hizmetlerinde ve bütçe uygulamalarında saydamlık ve hesap verilebilirliğin artırılması öncelikli hassasiyetlerimizdendir.

Bu amaçla, Üniversitemizde 2022 yılında eğitim, spor, sanat, sosyal ve kültürel alanlarda kaynak kullanımına ilişkin ilk altı aylık bütçe uygulama sonuçları ve finansman durumu ile ikinci altı aya ilişkin beklentiler ve faaliyet hedeflerini kapsayan 2022 Yılı Kurumsal Mali Durum ve Beklentiler Raporu hazırlanarak, kamuoyunun bilgisine sunulmuştur.

Saygılarımla...

Prof. Dr. Mehmet BAHÇEKAPILI
Rektör



İçindekiler

A. Bütçe Giderleri	5
1. Bütçe Ödenekleri ve Gerçekleşmeleri	5
1.1. Personel Giderleri.....	7
1.2. Sosyal Güvenlik Kurumlarına Devlet Primi Giderleri	8
1.3. Mal ve Hizmet Alım Giderleri	8
1.4. Cari Transferler	9
1.5. Sermaye Giderleri.....	10
2. Kümülatif Gider Gerçekleşmeleri	11
2.1. Personel Giderleri.....	11
2.2. Sosyal Güvenlik Kurumlarına Devlet Primi Giderleri	11
2.3. Mal ve Hizmet Alım Giderleri	12
2.4. Cari Transfer Giderleri	12
2.5. Sermaye Giderleri.....	13
3. Program Sınıflamasına Göre Bütçe Gider Gerçekleşmeleri.....	13
3.1. Araştırma, Geliştirme ve Yenilik Programı.....	15
3.2. Yükseköğretim Programı	15
3.3. Yönetim ve Destek Programı	16
B. Bütçe Gelirleri.....	17
1. Bütçe Gelir Gerçekleşmeleri	17
2. Kümülatif Gelir Gerçekleşmeleri.....	18
C. Finansman	19
1. Çeşitli Ünitelerin Etüt Projesi:.....	19
2. Muhtelif İşler Projesi:	20
3. Yayın Alımı	20
4. Kampus Altyapısı Projesi.....	20
5. Derslik ve Merkezi Birimler Projesi.....	20
6. Üniversite Bilgi Yönetim Sistemi Projesi	21
A. Bütçe Giderleri	21
B. Bütçe Gelirleri.....	21
1. Teşebbüs ve Mülkiyet Gelirleri	22
2. Alınan Bağış ve Yardımlar ile Özel Gelirler.....	22
3. Diğer Gelirler	22
C. Finansman	22



Grafikler

Grafik-1. Başlangıç Ödenekleri.	5
Grafik-2. Bütçe Giderlerinin Payı.	6
Grafik-3. Ocak-Haziran Dönemi Gider Gerçekleşmeleri.	6
Grafik-4. Personel Gider Gerçekleşmeleri.	7
Grafik-6. Mal ve Hizmet Alım Giderleri Gerçekleşmeleri.	9
Grafik-7.Cari Transferler Gerçekleşmeleri.	9
Grafik-8 Sermaye Giderleri Gerçekleşmeleri.	10
Grafik-9. Personel Giderleri Öngörü ve Gerçekleşmeleri.	11
Grafik-10. SGK Devlet Primi Giderleri Öngörü ve Gerçekleşmeleri.	11
Grafik-11. Mal ve Hizmet Alım Giderleri Öngörü ve Gerçekleşmeleri.	12
Grafik-12. Cari Transferler Öngörü ve Gerçekleşmeleri.	12
Grafik-13. Sermaye Giderleri Öngörü ve Gerçekleşmeleri.	13
Grafik-14. Program Sınıflandırmasına Göre Bütçe Başlangıç Ödenekleri.	14
Grafik-15. Program Sınıflandırmasına Göre Bütçe Giderleri Payı.	14
Grafik-16. Program Sınıflandırmasına Göre Ocak-Haziran Ayı Gider Gerçekleşmeleri.	15
Grafik-17. Araştırma, Geliştirme ve Yenilik Programı Ocak-Haziran Ayı Gider Gerçekleşmeleri.	15
Grafik-18. Yükseköğretim Programı Ocak-Haziran Ayı Gider Gerçekleşmeleri.	16
Grafik-19. Yönetim ve Destek Programı Ocak-Haziran Ayı Gider Gerçekleşmeleri.	16
Grafik-20. Bütçe Gelirleri.	17
Grafik-21. Bütçe Gelirlerinin Payı.	17
Grafik-22. Gelir Gerçekleşmeleri.	17
Grafik-23. Kümülatif Gelir Öngörülleri ve Gerçekleşmeleri.	19
Grafik-24 Temmuz-Aralık Dönemi Gider Gerçekleşme Öngörülleri.	21
Grafik-25 Temmuz-Aralık Dönemi Gelir Öngörülleri.	22



Tablolar

Tablo-1 2022 Yılsonu Tahmini Bütçe Dengesi	22
Tablo-2 2022 Mali Yılı Yatırım Projeleri.....	23
Tablo-3 Bütçe Giderlerinin Gelişimi Tablosu	23
Tablo-4 Bütçe Gelirlerinin Gelişimi Tablosu	23
Tablo-5 Program Sınıflandırmasına Göre Bütçe Giderlerinin Gelişimi Tablosu.....	23



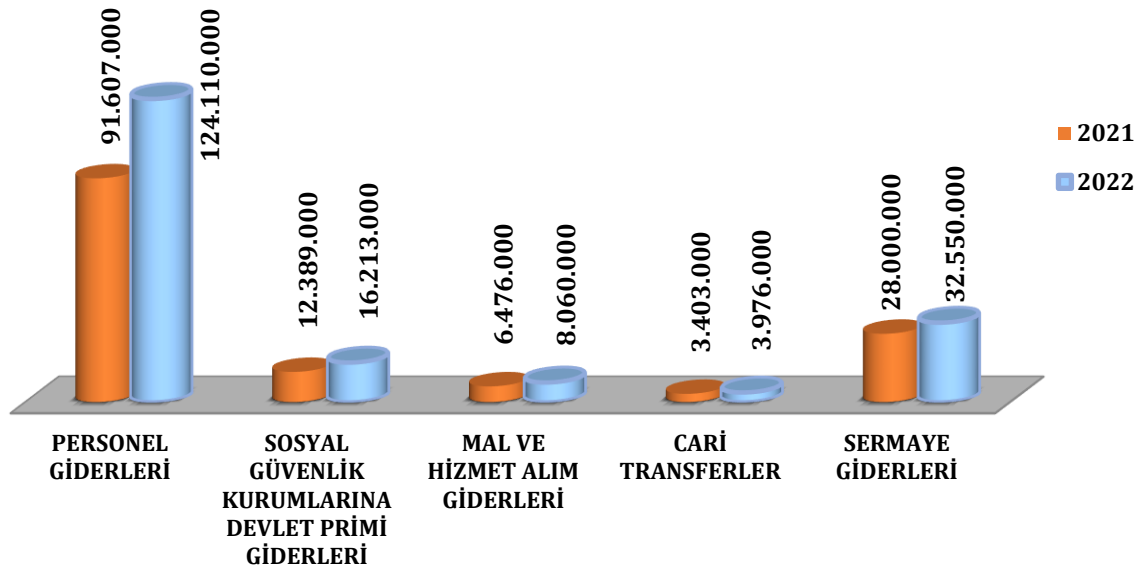
I. OCAK-HAZİRAN DÖNEMİ BÜTÇE UYGULAMA SONUÇLARI

A. Bütçe Giderleri

1. Bütçe Ödenekleri ve Gerçekleşmeleri

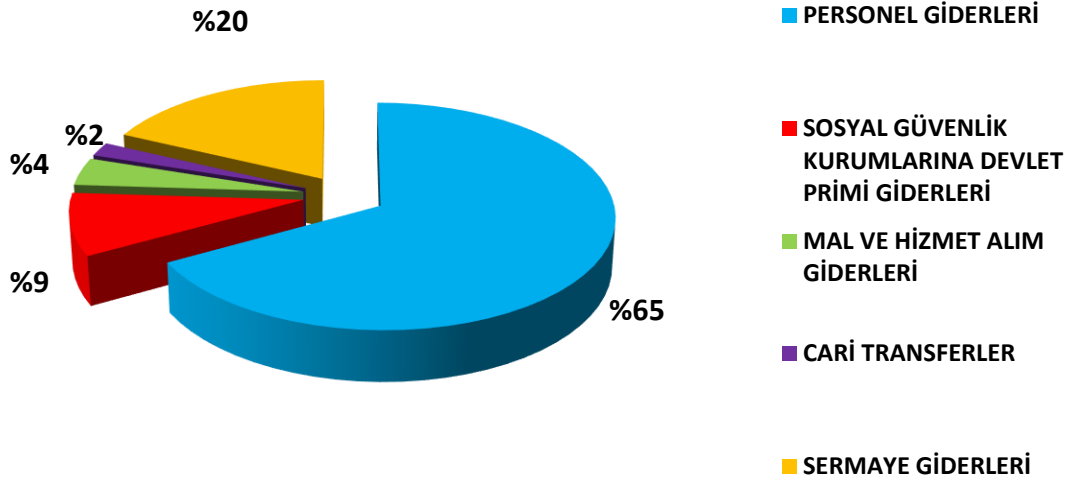
2022 Yılı Merkezi Yönetim Bütçe Kanunu ile toplam 184.909.000 TL ödenek ayrılmıştır. Cari yıl, ilk altı aylık bütçe giderleri toplamı 125.396.631 TL olarak gerçekleşmiştir. Gerçekleşme oranı % 67,82 olmuştur. Bütçe giderleri, ilk altı aylık dönem için bir önceki yıla göre % 78,96 oranında artmıştır. 2021 ve 2022 mali yıllarını da içeren gider türlerine göre başlangıç ödenekleri ve gerçekleşmeleri, Grafik-1, 2 ve 3'te yer almaktadır.

Grafik-1. Başlangıç Ödenekleri.

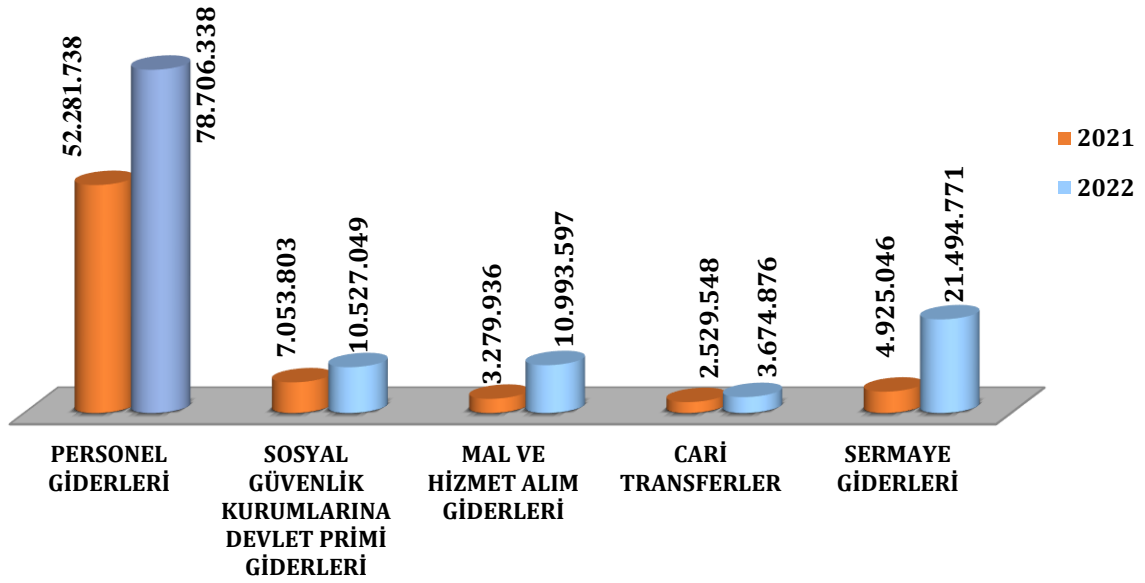




Grafik-2. Bütçe Giderlerinin Payı.



Grafik-3. Ocak-Haziran Dönemi Gider Gerçekleşmeleri.





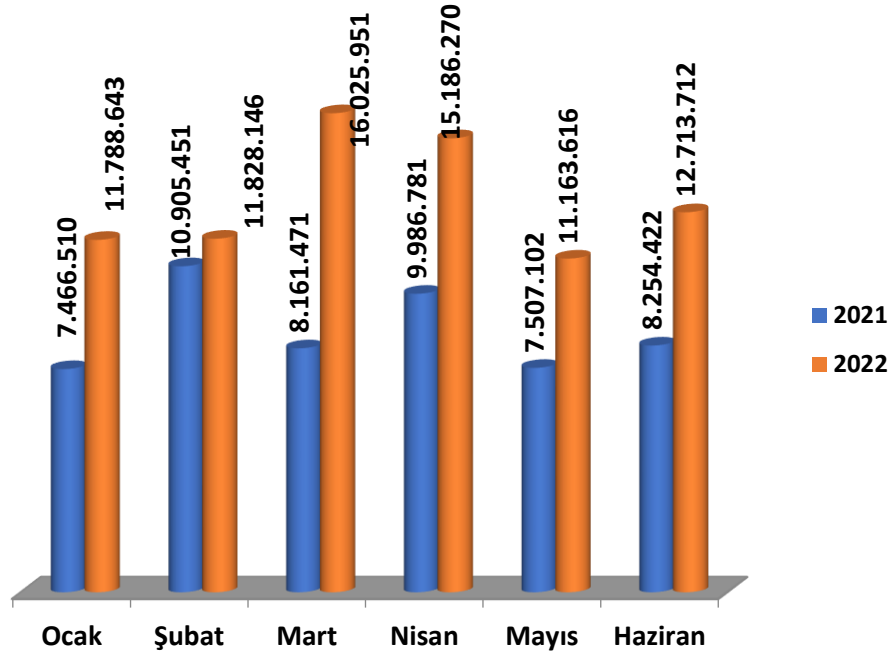
Grafik-3'te görüldüğü üzere bu dönemde en büyük pay personel giderlerine ait olup, nakdi gerçekleşme 78.706.338 TL'dir. Bunun temel nedeni, ek personel alımı ve personel maaşlarına yapılan zamdan kaynaklanmaktadır. Personel giderlerini, 10.993.597 TL ile mal ve hizmet alım giderleri ve 10.527.049 TL ile sosyal güvenlik kurumlarına devlet primi giderleri izlemektedir.

1.1. Personel Giderleri

2022 yılının ilk altı aylık döneminde bir önceki yılın aynı dönemine göre % 50,54 oranında bir artış meydana gelmiştir.

Grafik-4'te görüleceği üzere en fazla harcamanın olduğu ay Mart ayıdır. Bu ayda fazla harcama yapılmasının nedeni, 2021 Aralık ayı personel gideri maaş mahsuplarının yapılması, yeni personel istihdamının yanı sıra ek çalışma karşılığı ödemeleri ile bir önceki dönem sınav ücretlerinin bu dönemde ödenmesinden kaynaklanmaktadır. Bu aydaki harcamayı Nisan ayındaki harcama izlemektedir.

Grafik-4. Personel Gider Gerçekleşmeleri.



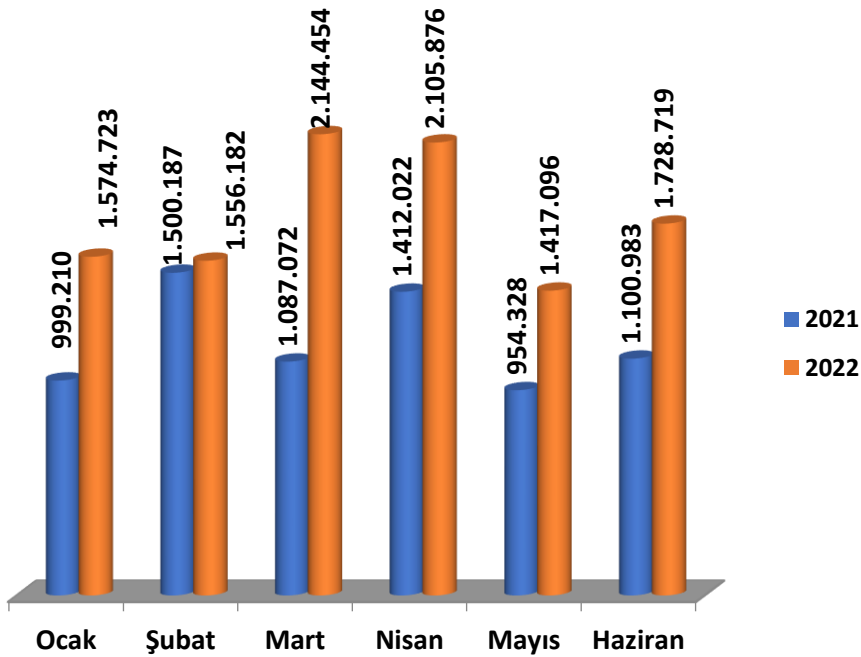


1.2. Sosyal Güvenlik Kurumlarına Devlet Primi Giderleri

2022 yılının ilk altı aylık döneminde bir önceki yılın aynı dönemine göre % 49,24 oranında bir artış meydana gelmiştir.

İlk altı ay içerisinde Personel Giderlerinde olduğu gibi en fazla harcamanın yapıldığı ay Mart ayıdır. (2.144.454 TL). Bu harcamayı Nisan ayında yapılan harcama izlemektedir (2.105.876 TL), (Grafik-5).

Grafik-5. Sosyal Güvenlik Kurumlarına Devlet Primi Giderleri Gerçekleşmeleri.



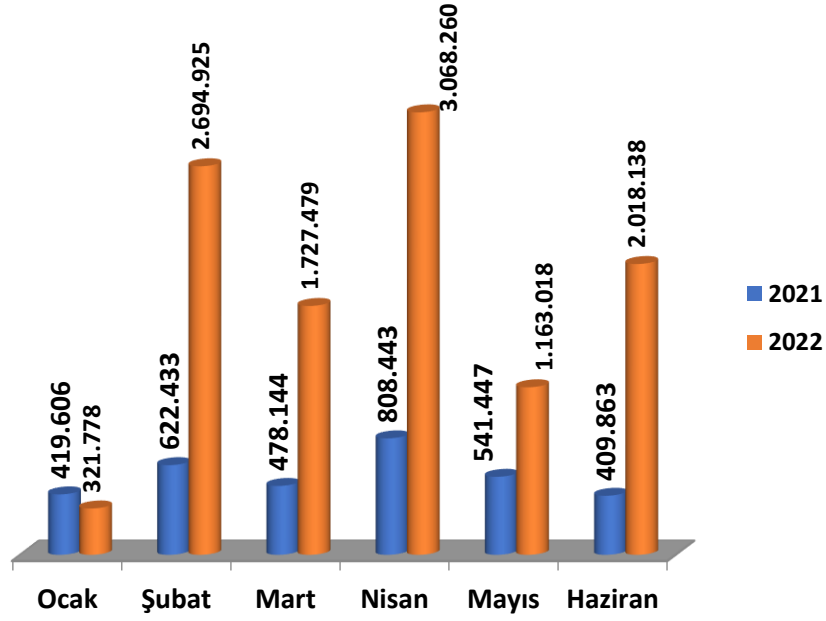
1.3. Mal ve Hizmet Alım Giderleri

2022 yılının ilk altı aylık döneminde 2021 yılının aynı dönemine göre % 235,18 oranında bir artış meydana gelmiştir. Bu durumun temel nedeni, pandemi sürecinde personelin dönüşümlü çalışması öğrencilerin uzaktan eğitim yöntemiyle evlerinde online olarak eğitim ve öğretime devam etmesi elektrik, su, doğalgaz fatura ödemelerinin azalmasından kaynaklanmaktadır.

Grafik-6'da görüleceği üzere, en fazla harcama 3.068.260 TL ile Nisan ayında gerçekleşmiştir. Nisan ayında akademik faaliyetlerin devam etmesi neticesinde elektrik, su, doğalgaz fatura ödemelerinin bu ayda karşılanmasının mümkün hale gelmesi sonucu harcamanın en yüksek olduğu aydır. Bu ayda yapılan harcamayı Şubat ayında yapılan harcama izlemektedir.



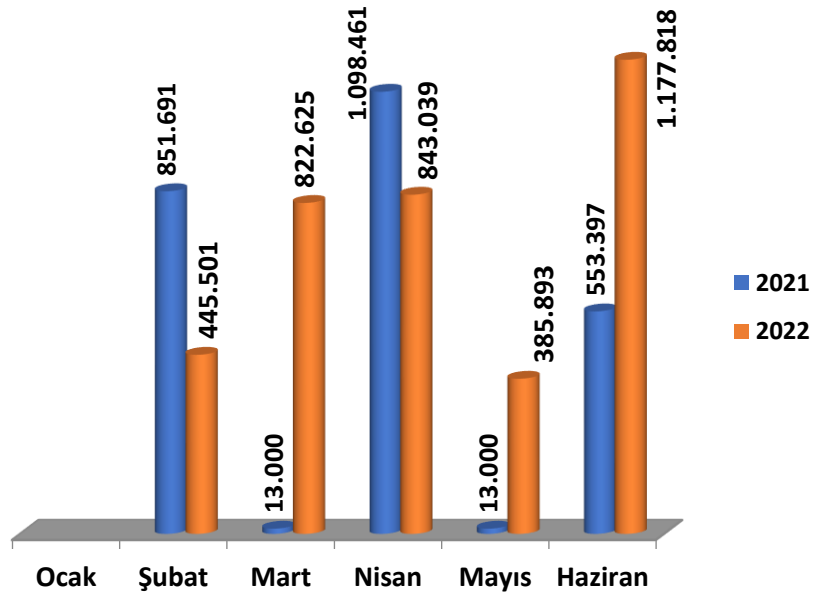
Grafik-6. Mal ve Hizmet Alım Giderleri Gerçekleşmeleri.



1.4. Cari Transferler

2022 yılının ilk altı aylık döneminde bir önceki yılın aynı dönemine göre % 45,28 oranında bir artış meydana gelmiştir. Gerçekleşmenin en yüksek olduğu ay 1.177.818 TL ile Haziran ayı olmuştur. Haziran ayındaki harcamanın fazla olmasının sebebi, ödeneklerin bırakılmasına bağlı olarak emekli ikramiyesi, ölüm aylığı karşılığı olarak yılda bir kez ödenen SGK kurum karşılığından kaynaklanmaktadır. (Grafik-7).

Grafik-7.Cari Transferler Gerçekleşmeleri.

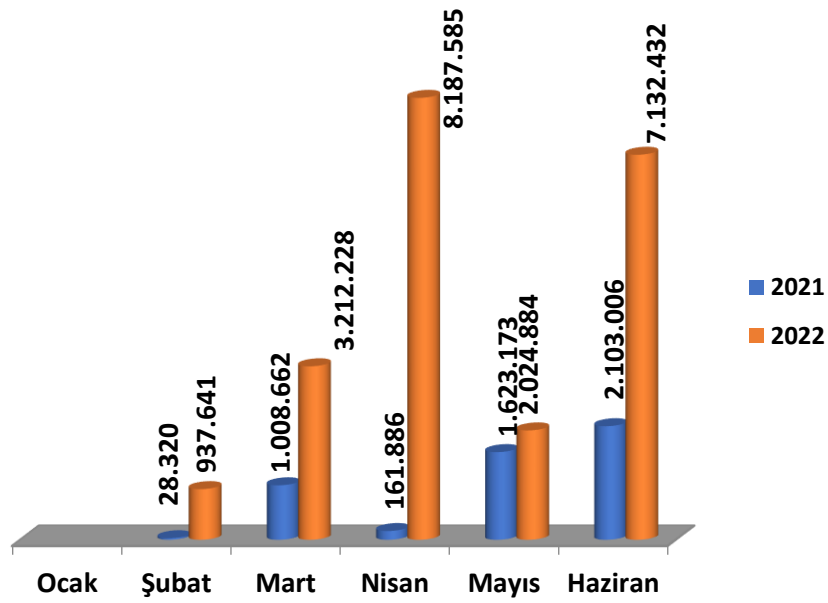




1.5. Sermaye Giderleri

2022 yılının ilk altı aylık döneminde 2021 yılının aynı dönemine göre % 336,44 oranında bir artış meydana gelmiştir. Bu artışın nedeni; bir önceki yıl içerisinde Derslik ve Merkezi Birimler Projesi, Kampüs Alt Yapısı kapsamında ilk altı ay içerisinde harcama yapılmamış olmasıdır. 2022 yılı içerisinde en çok harcama Derslik ve Merkezi Birimler Projesi kapsamında yapılmıştır. Gerçekleşmenin en fazla olduğu ay 8.187.585 TL ile Nisan ayında gerçekleşmiştir. Nisan ayındaki harcamanın fazla olmasının sebebi, Derslik ve Merkezi Birimler Projesi kapsamında Merkezi Derslik Binası için yapılan hakediş ödemeleridir.

Grafik-8 Sermaye Giderleri Gerçekleşmeleri

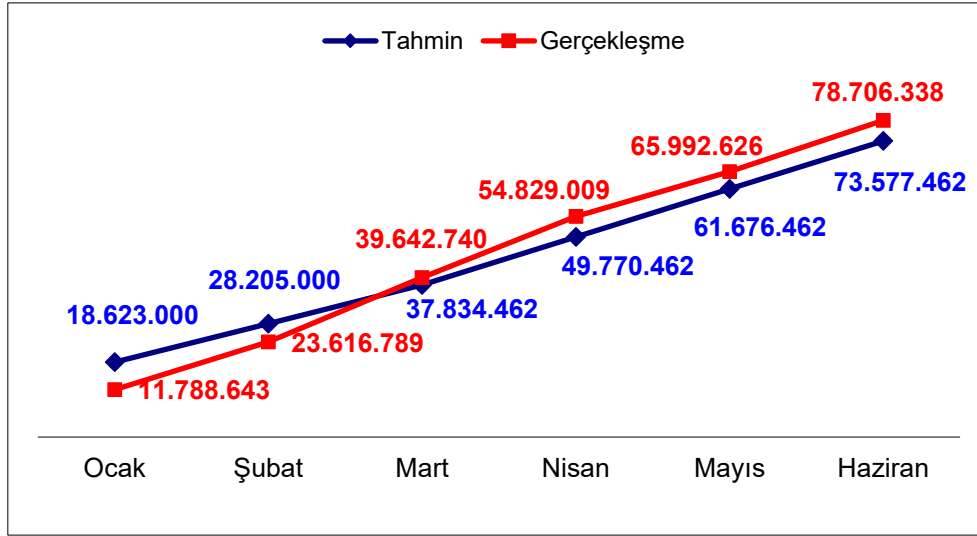




2. Kümülatif Gider Gerçekleşmeleri

2.1. Personel Giderleri

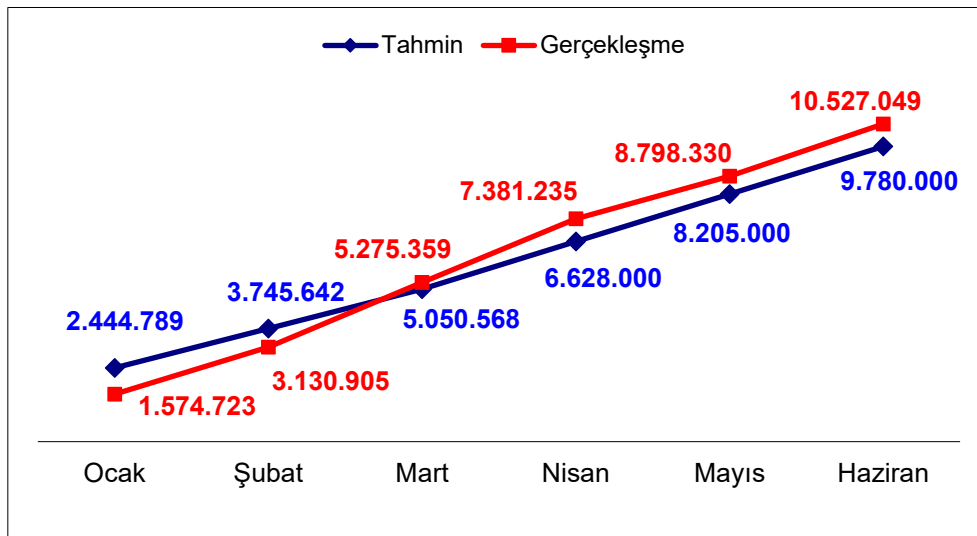
Grafik-9. Personel Giderleri Öngörü ve Gerçekleşmeleri.



2.2. Sosyal Güvenlik Kurumlarına Devlet Primi Giderleri

Grafik-10. SGK Devlet Primi Giderleri Öngörü ve Gerçekleşmeleri.

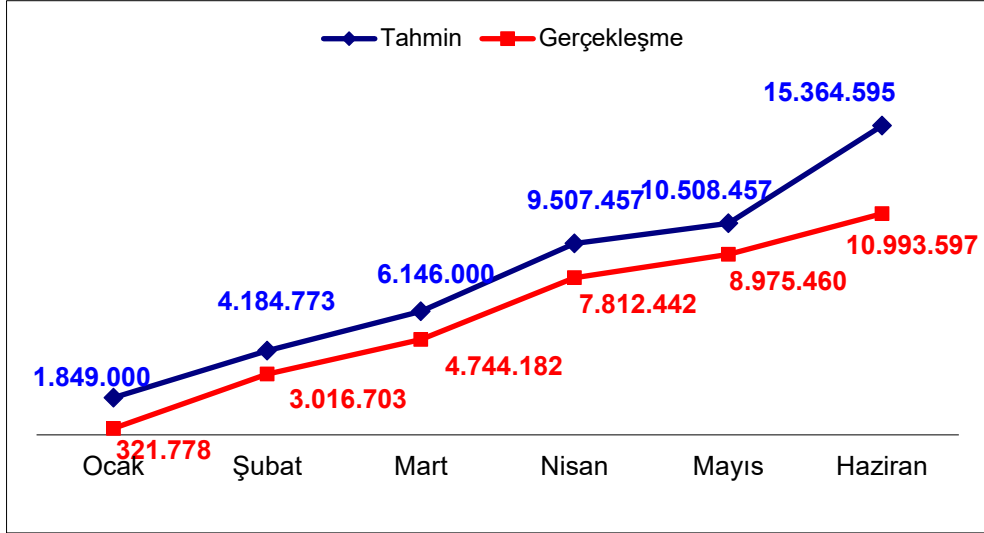
(TL)





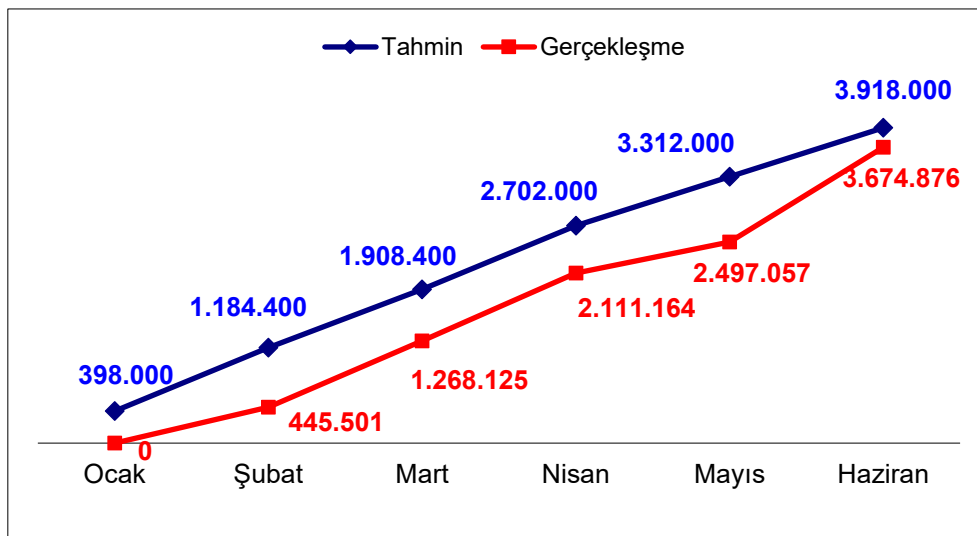
2.3. Mal ve Hizmet Alım Giderleri

Grafik-11. Mal ve Hizmet Alım Giderleri Öngörü ve Gerçekleşmeleri.



2.4. Cari Transfer Giderleri

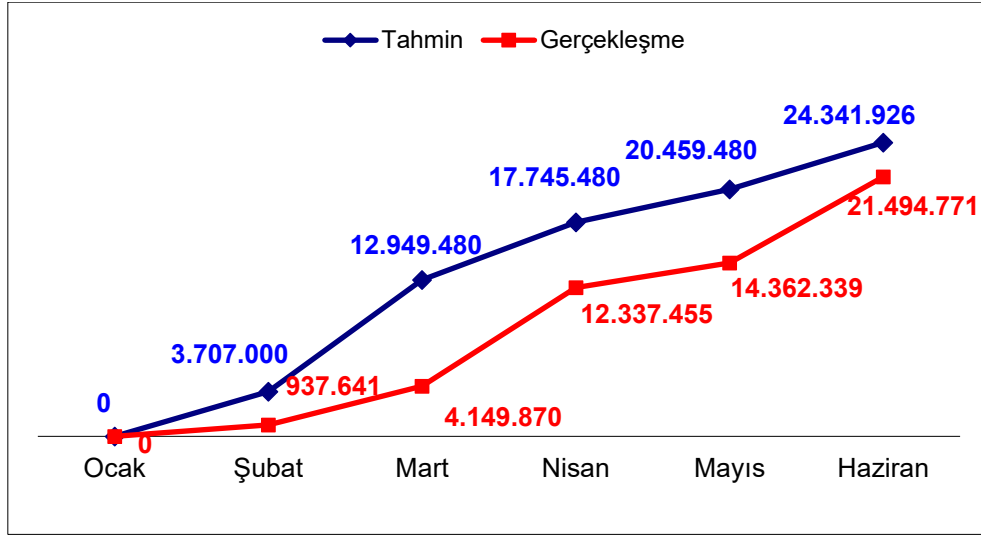
Grafik-12. Cari Transferler Öngörü ve Gerçekleşmeleri.





2.5. Sermaye Giderleri

Grafik-13. Sermaye Giderleri Öngörü ve Gerçekleşmeleri.



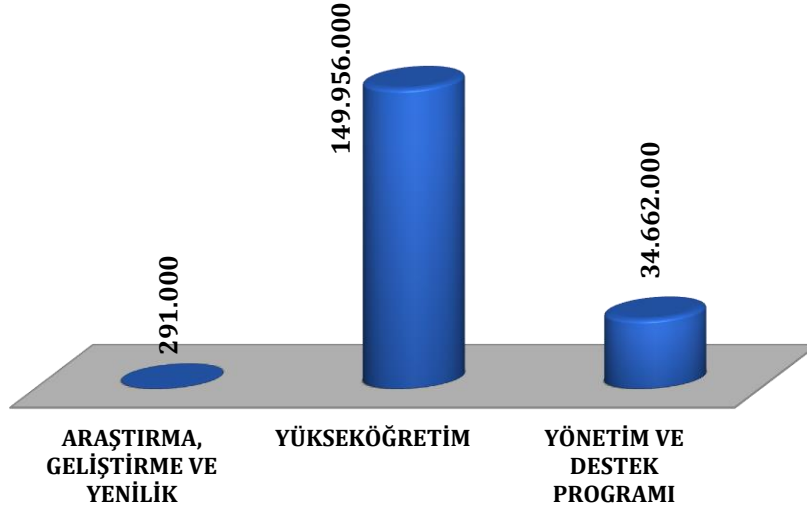
Grafik-13'te görüldüğü üzere, altı aylık bütçe ödeneğinin %11.69'u kullanılamamıştır. Bunun temel nedenleri, pandemi döneminde inşa faaliyetlerinin yavaşlaması ve inşa faaliyetlerinde mevsimsel şartların elverişli olamaması nedenleriyle imalat işlerinin yapılamamasıdır. Söz konusu ödenek ikinci altı aylık dönemde kullanılacaktır.

3. Program Sınıflamasına Göre Bütçe Gider Gerçekleşmeleri

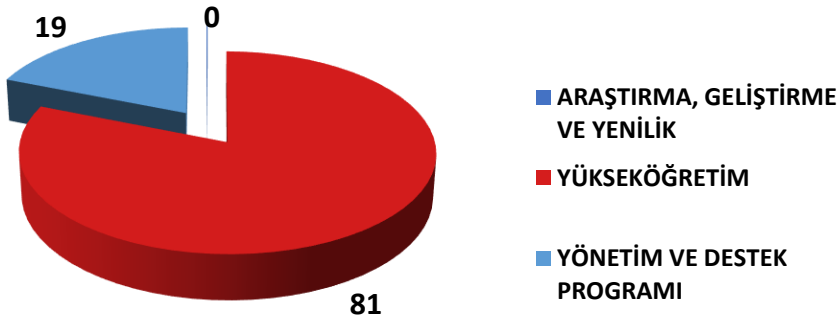
2022 Yılı Merkezi Yönetim Bütçe Kanunu ile toplam 184.909.000 TL ödenek ayrılmış olup, söz konusu ödenek Araştırma, Geliştirme ve Yenilik, Yükseköğretim, Yönetim ve Destek Programları arasında dağıtılmıştır. En fazla ödenek Yükseköğretim Programı'nda bulunmaktadır. İlk altı aylık gider gerçekleştirmelerinde de en yüksek gerçekleşme 108.093.901 TL ile Yükseköğretim Programı'nda olmuştur. İlgili programlar kapsamında 2022 yılı için toplam ödenek gerçekleşmesi 125.396.631 TL'dir. Gerçekleşme oranı % 67.82 olmuştur.



Grafik-14. Program Sınıflandırmasına Göre Bütçe Başlangıç Ödenekleri

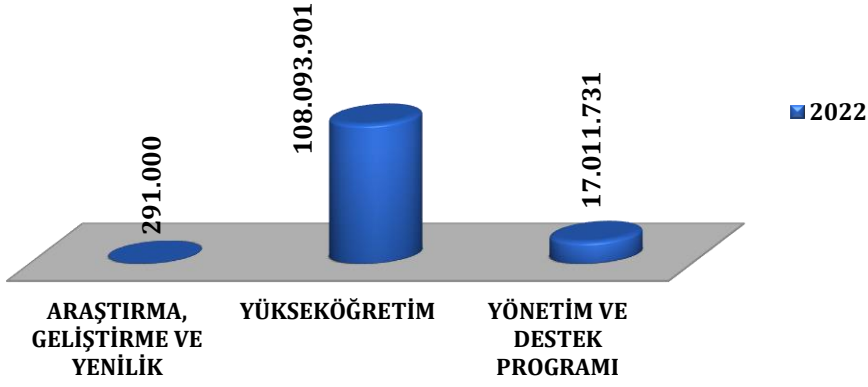


Grafik-15. Program Sınıflandırmasına Göre Bütçe Giderleri Payı





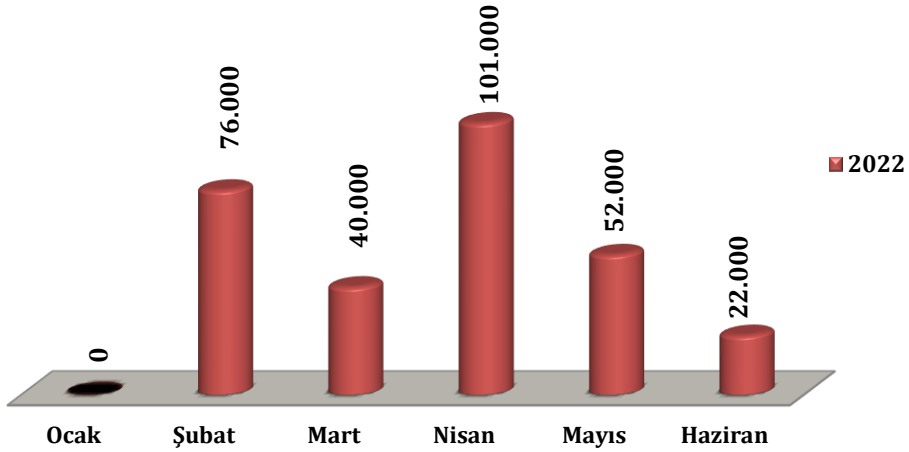
Grafik-16. Program Sınıflandırmasına Göre Ocak-Haziran Ayı Gider Gerçekleşmeleri



3.1. Araştırma, Geliştirme ve Yenilik Programı

2022 yılı bütçesinin 291.000 TL'si Araştırma, Geliştirme ve Yenilik Programı dahilinde yer almaktadır. İlgili program içerisinde ilk altı aylık dönemde ödeneğin tamamı harcanmış olup, %100 gerçekleşme sağlanmıştır. Harcamaların Şubat, Nisan ve Haziran aylarında gerçekleştiği görülmektedir. Söz konusu dönemlerde gerçekleşmenin daha çok olma sebebi; AFP kapsamında ödeneklerin diğer aylara göre daha fazla serbest bırakılmasından kaynaklanmaktadır.

Grafik-17. Araştırma, Geliştirme ve Yenilik Programı Ocak-Haziran Ayı Gider Gerçekleşmeleri

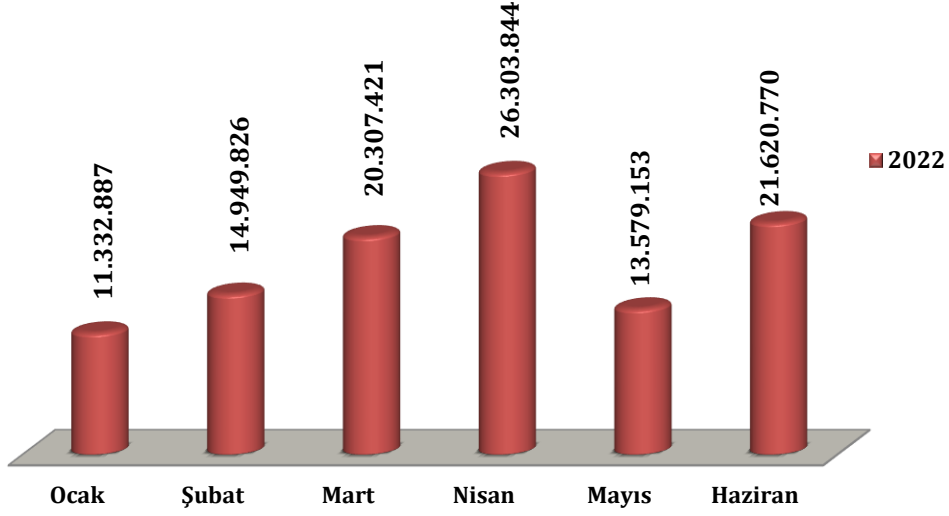


3.2. Yükseköğretim Programı

2022 yılı bütçesinin 108.093.901 TL'si Yükseköğretim Programı dahilinde yer almaktadır. İlgili program içerisinde ilk altı aylık dönemde 108.093.901 TL'si harcanmış olup, %100 oranında gerçekleşme sağlanmıştır. En çok gerçekleşme nisan ayında meydana gelmiştir.



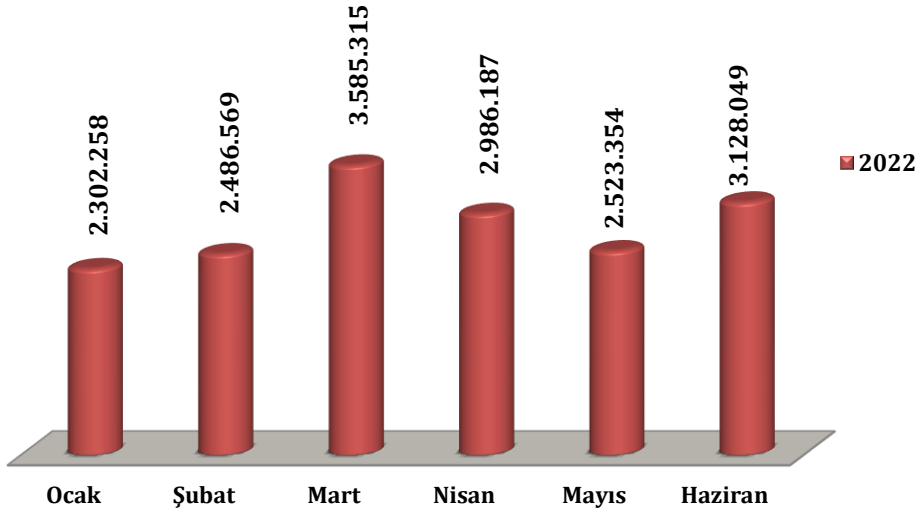
Grafik-18. Yükseköğretim Programı Ocak-Haziran Ayı Gider Gerçekleşmeleri



3.3. Yönetim ve Destek Programı

2022 yılı bütçesinin 17.011.731 TL'si Yönetim ve Destek Programı dahilinde yer almaktadır. İlgili program içerisinde ilk altı aylık dönemde 17.011.731 TL'si harcanmış olup, %100 oranında gerçekleşme sağlanmıştır. Mart ayında SGK ek karşılıkların ödenmesinden dolayı gerçekleşme daha fazla olmuştur.

Grafik-19. Yönetim ve Destek Programı Ocak-Haziran Ayı Gider Gerçekleşmeleri

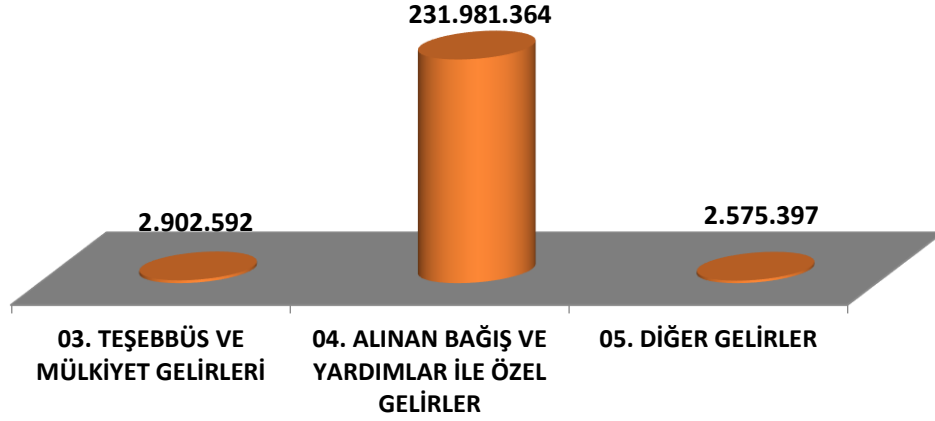




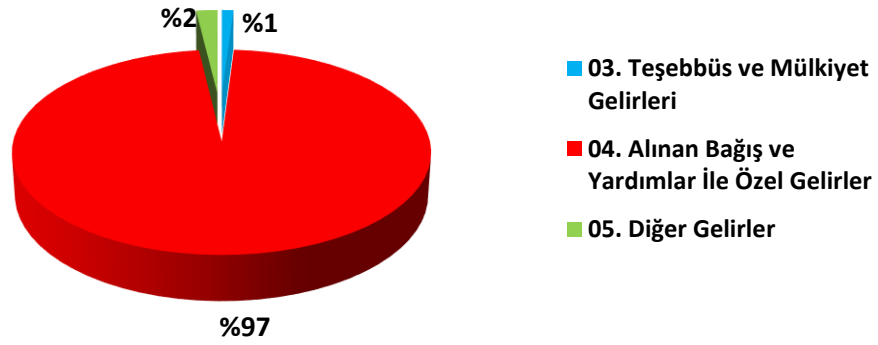
B. Bütçe Gelirleri

Yalova Üniversitesi 2022 mali yılı bütçe gelir öngörüsü, giderlere denk bir şekilde 237.459.353 TL'dir. Bir önceki yılı da içeren bütçe gelirleri Grafik-20'de yer almaktadır.

Grafik-20. Bütçe Gelirleri.



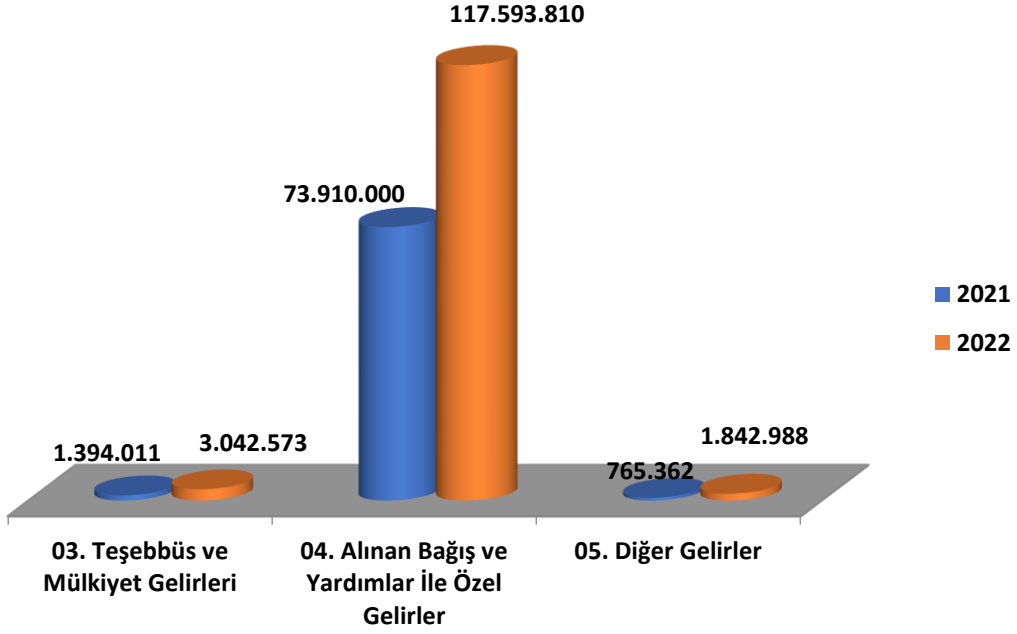
Grafik-21. Bütçe Gelirlerinin Payı.



1. Bütçe Gelir Gerçekleşmeleri

Birinci altı aylık dönemde, Üniversite gelirlerinde toplam 122.479.,371 TL'lik bir gerçekleşme olmuştur. Gelir gerçekleştirmelerine ilişkin bilgiler Grafik-22'de yer almaktadır.

Grafik-22. Gelir Gerçekleşmeleri.



2. Kümülatif Gelir Gerçekleşmeleri

2022 Ocak-Haziran dönemi gelir öngörülerini 126.981.983 TL iken gerçekleşen tutar 122.479.371 TL olmuştur.

Teşebbüs ve Mülkiyet gelirlerinde, ilk altı aylık dönemde öngörü 3.486.989 TL iken gerçekleşen tutar 3.042.573 TL'dir. Gerçekleşmenin öngörüden düşük olması, ikinci öğretim ve tezsiz yüksek lisans öğrenci sayısındaki artış sonucu, toplam öğretim gelirlerindeki artıştan kaynaklanmaktadır.

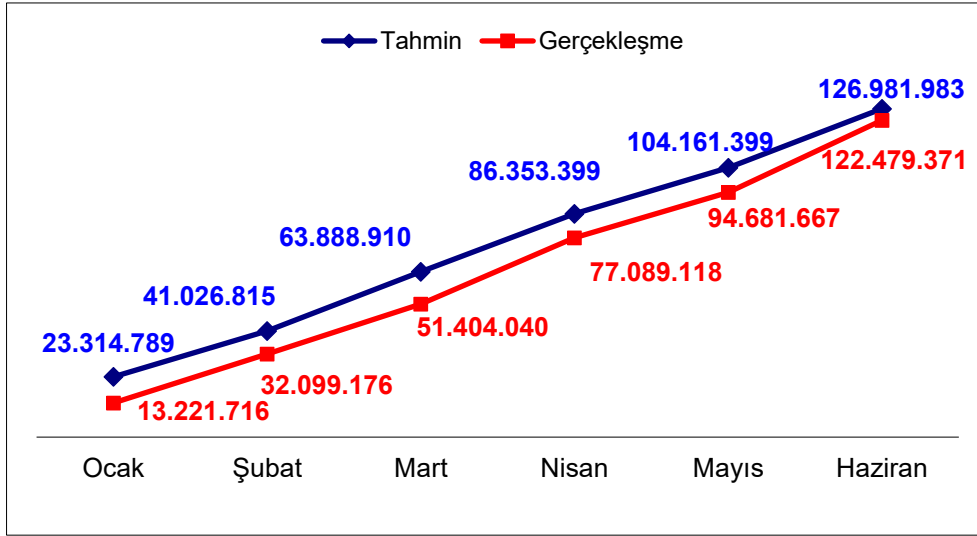
Alınan Bağış ve Yardımlar ile Özel Gelir öngörüsü 96.380.410 TL iken gerçekleşen tutar 117.593.810 TL'dir.

Diğer Gelirlerde, ilk altı aylık dönemde öngörü 2.886.638 TL iken gerçekleşen tutar 1.842.988 TL'dir. Öngörüden daha az tutarda gerçekleşmenin olması, Bahar dönemi Öğrenci Katkı Payı Telafi Gelirlerinin gerçekleşmemesinden kaynaklanmaktadır.

2022 yılı I. altı aylık kümülatif gelir öngörülerine ilişkin bilgiler Grafik-23'te gösterilmiştir.



Grafik-23. Kümülatif Gelir Öngörülleri ve Gerçekleşmeleri.



C. Finansman

Üniversitemizde 2022 yılının ilk altı aylık döneminde, toplam 125.396.631 TL gider karşılığında, 122.479.371 TL gelir gerçekleşmiş olup, bütçe dengesi 2.917.260 TL açık vermiştir.

II. OCAK-HAZİRAN DÖNEMİNDE YÜRÜTÜLEN FAALİYETLER

Üniversitemiz 2021-2023 Stratejik Planı doğrultusunda amaç ve hedeflerimizi gerçekleştirmeye yönelik olarak; yılı performans programı ve yatırım programı çerçevesinde faaliyetler yürütülmektedir. Faaliyetler, Eğitim-Yükseköğretim Sektörünü kapsayan 6 adet proje ve bu projelerin alt projelerine yönelik iş ve işlemlerden oluşmaktadır.

1. Çeşitli Ünitelerin Etüt Projesi:

Bir yıllık döneme sahip projenin tutarı 200.000 TL'dir. Program yılı ödeneği 200.000 TL ve 329.721 TL likit ödenek eklenmesi ile birlikte toplam ödenek 529.721 TL olmuştur. Proje kapsamında ilk altı aylık dönemde harcama yapılmamıştır. İkinci altı aylık dönemde Yeni Yemekhane Binası, Kampüs Peyzaj ve Altyapı Projeleri işi için harcama yapılacaktır.



2. Muhtelif İşler Projesi:

Bir yıllık döneme sahip projenin tutarı 7.000.000 TL ve program yılı ödeneği de 7.000.000 TL'dir. İlk altı aylık dönemde projeye 746.847 TL Yatırımları Hızlandırma Ödeneği ile 684.145 TL likit ödenek olmak üzere toplam 1.430.992 TL ödenek eklenmesi ile birlikte projenin toplam ödeneği 8.430.992 TL olmuştur. Ocak-Haziran dönemi gerçekleşme tutarı 1.866.339 TL olup, gerçekleşme oranı % 22'dir.

Proje kapsamında;

- I. Rektörlük Birimleri için Büro Mefruşatı ve Okul Mefruşatı Alımı ve Makine Teçhizat Alımı,
- II. Muhtelif Bilişim Malzemesi Alımı,
- III. Muhtelif Yazılım Alımı
- IV. Tüm birimlerin inşaat, elektrik ve mekanik sistem bakımının yapılması işleri gerçekleştirilmiştir.

3. Yayın Alımı

Bir yıllık döneme sahip projenin tutarı 1.000.000 TL ve program yılı ödeneği 1.000.000 TL'dir. Proje kapsamında ilk altı aylık dönemde harcama yapılmamıştır.

4. Kampus Altyapısı Projesi

2020-2022 dönemine sahip projenin tutarı 11.000.000 TL ve program yılı ödeneği de 4.000.000 TL'dir. Ocak-Haziran dönemi içerisinde Yatırımları Hızlandırma Ödeneği kapsamında ilgili projeye 174.105 TL ödenek eklenmiş olup, toplam ödenek 4.147.105 TL olmuştur. Proje kapsamında, dönem içerisinde 258.511 TL harcama yapılmış olup, ikinci altı aylık dönemde altyapı çalışmaları, şevlendirme, yeşillendirme, aydınlatma, sulama, peyzaj ve oturma alanları, elektrik-mekanik-inşaat bakım onarım çalışmaları yapılacaktır.

5. Derslik ve Merkezi Birimler Projesi

2009 yılında başlanan projenin tutarı 51.900.000 TL ve program yılı ödeneği 20.000.000 TL'dir. Ocak-Haziran dönemi içerisinde Yatırımları Hızlandırma Ödeneği kapsamında ilgili projeye 524.731 TL, şartlı bağış ve yardım olarak 449.610 TL ve likit olarak 6.600.614 TL ödenek eklenmiş olup, toplam ödenek 27.574.955 TL olmuştur. Dönem içerisinde 19.228.320 TL harcama yapılmıştır. Proje kapsamında Merkezi Derslikler Binası ve Sanat Tasarım Fakültesi Binası yapılmaktadır. II. 6 Aylık dönemde söz konusu binaların yapımı için harcama yapılmaya devam edecektir.



6. Üniversite Bilgi Yönetim Sistemi Projesi

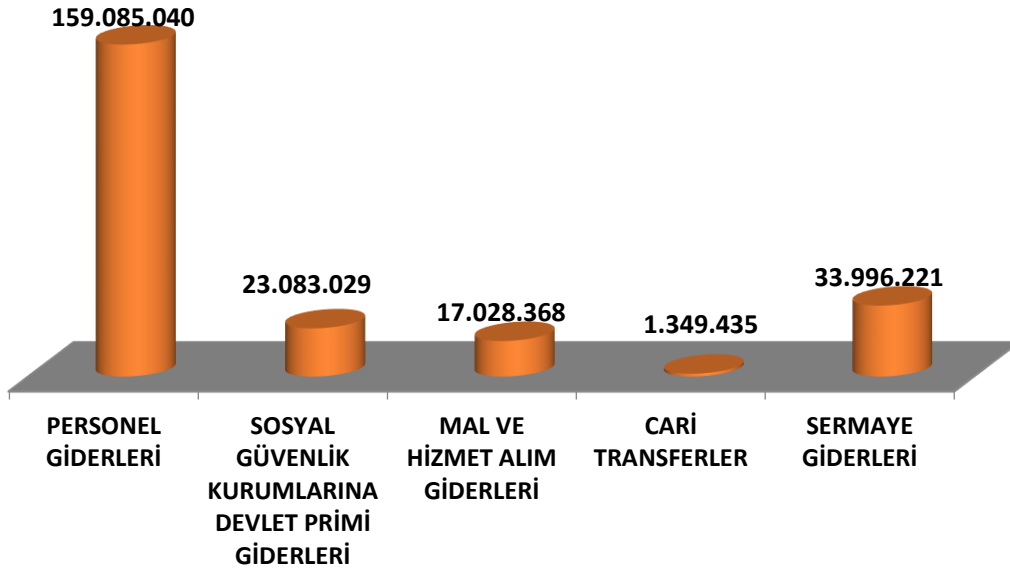
Bir yıllık döneme sahip projenin tutarı 350.000 TL, program yılı ödeneği 350.000 TL'dir. Gerçekleşme tutarı 141.600 TL olup, gerçekleşme oranı % 40'tır. Proje kapsamında İzmir Katip Çelebi Üniversitesine UBYS alımları için aylık hakedişler şeklinde 28.320 TL ödeme yapılmaktadır.

III. TEMMUZ-ARALIK DÖNEMİNE İLİŞKİN BEKLENTİLER VE HEDEFLER

A. Bütçe Giderleri

Üniversitemiz 2022 Mali Yılı Bütçesi 7344 sayılı Merkezi Yönetim Bütçe Kanunu ile 184.909.000 TL olarak öngörülmüştür. İkinci altı aylık dönemde 2022 Mali Yılı Bütçe gerçekleşme 234.592.093 TL olması beklenmektedir. 2022 Mali Yılı bütçe gerçekleşmesinin öngörülen tutarın üzerinde % 94,65 oranında gerçekleşerek, yılsonuna kadar 359.938.724 TL'ye ulaşması öngörülmektedir.

Grafik-24 Temmuz-Aralık Dönemi Gider Gerçekleşme Öngörülürü.



B. Bütçe Gelirleri

Üniversitemiz 2022 Mali Yılı Bütçesi Gelirleri 7344 sayılı Merkezi Yönetim Bütçe Kanunu ile 184.909.000 TL olarak öngörülmüştür. 2022 Mali Yılı Bütçe öngörülen tutarın üzerinde % 94,65 oranında gerçekleşerek, yılsonuna kadar 359.938.724 TL'ye ulaşması öngörülmektedir.



1. Teşebbüs ve Mülkiyet Gelirleri

2022 yılı Bütçe Kanunu'nda 1.918.000 TL olarak tahmin edilen Teşebbüs Mülkiyet Gelirlerinin %30,18 oranında artarak yıl sonunda 2.497.000 TL olacağı beklenmektedir.

2. Alınan Bağış ve Yardımlar ile Özel Gelirler

2022 yılı Bütçe Kanunu'nda 179.446.000 TL olarak tahmin edilen Alınan Bağış ve Yardımlar ile Özel Gelirler 'in %95,73 oranında artışla yıl sonunda 351.231.684 TL olacağı öngörülmektedir.

3. Diğer Gelirler

2022 yılı Bütçe Kanunu'nda 3.545.000 TL olarak tahmin edilen Diğer Gelirler 'in yılsonunda %75,17 oranında artışla 6.210.040 TL olacağı öngörülmektedir.

Grafik-25 Temmuz-Aralık Dönemi Gelir Öngörülleri.



C. Finansman

Üniversitemizin 2022 yılsonunda bütçe dengesini sağlayacağı öngörülmektedir.

Tablo-1 2022 Yılsonu Tahmini Bütçe Dengesi

2022 YILSONU TAHMİNİ BÜTÇE DENGESİ	
BÜTÇE GELİRİ	359.938.724 TL
BÜTÇE GİDERİ	359.938.724 TL
BÜTÇE DENGESİ	0



IV. TEMMUZ-ARALIK DÖNEMİNDE YÜRÜTÜLECEK FAALİYETLER

İlgili mevzuat doğrultusunda bütçe imkânları dâhilinde Üniversitemiz amaç ve hedeflerini gerçekleştirmek üzere öncelikli ihtiyaçların karşılanmasına özen gösterilecek, faaliyetlerin gerçekleştirilmesinde kaynakların etkin ve verimli bir şekilde kullanılmasına devam edilecektir.

Temmuz Aralık dönemi içerisinde Tablo-2’de görüleceği üzere yatırım ödenekleri ile kamera sistemlerinin yapılması, güncellenmesi, bakım ve onarımı, yeni binaların tefrişat giderleri alt yapı hizmetleri, Merkezi Derslik ile Sanat ve Tasarım Fakültesi binaları yapımı ile Üniversitemizin Büyük Onarım, Bilgisayar ve Donanımları Alımı, Makine-Teçhizat Alımları, Cihaz Alım giderleri karşılanacaktır.

İkinci altı aylık dönemde cari ödeneklerle, personel giderleri, fatura ödemeleri, harcırah ödemeleri, sarf malzeme alımları, hizmet alımları, limit altı cihaz bakım onarım giderleri için harcama yapılacaktır.

Tablo-2 2022 Mali Yılı Yatırım Projeleri.

Tablo-3 Bütçe Giderlerinin Gelişimi Tablosu

Tablo-4 Bütçe Gelirlerinin Gelişimi Tablosu

Tablo-5 Program Sınıflandırmasına Göre Bütçe Giderlerinin Gelişimi Tablosu

SEKTÖRÜ: EĞİTİM - YÜKSEKÖĞRETİM
PROJE SAHİBİ: YALOVA ÜNİ.

PROJE NO	PROJE ADI	YERİ	KARAKTERİSTİĞİ	BAŞLAMA BİTİŞ TARİHİ	PROJE TUTARI		2021 YILI SONU KÜMÜLATİF HARCAMA		2022 YILI YATIRIMI	
					DIŞ KREDİ	TOPLAM	DIŞ KREDİ	TOPLAM	DIŞ KREDİ	TOPLAM
YALOVA ÜNİVERSİTESİ					-	71.450.000	-	20.906.000	-	32.550.000
A) ETÜD-PROJE İŞLERİ TOPLAMI					-	200.000	-	-	-	200.000
a) 2022 yılında bitenler					-	200.000	-	-	-	200.000
2022H03-186826	Çeşitli Ünitelerin Etüt Projesi	Yalova	Etüt-Proje	2022-2022		200.000				200.000
B) DEVAM EDEN PROJELER TOPLAMI					-	62.900.000	-	20.906.000	-	24.000.000
a) 2022 yılında bitenler					-	11.000.000	-	7.000.000	-	4.000.000
2020H03-151024	Kampüs Altyapısı	Yalova	Doğalgaz Dönüşümü, Elektrik hattı, Kampüs İçi Yol, Kanalizasyon hattı, Peyzaj, Su isale hattı, Telefon hattı	2020-2022		11.000.000		7.000.000		4.000.000
2020H03-151024-151025	Kampüs Altyapısı	Yalova	Doğalgaz Dönüşümü, Elektrik hattı, Kampüs İçi Yol, Kanalizasyon hattı, Peyzaj, Su isale hattı, Telefon hattı	2020-2022		11.000.000		7.000.000		4.000.000
b) 2022 yılından sonraya kalanlar					-	51.900.000	-	13.906.000	-	20.000.000
2009H03-1086	Derslik ve Merkezi Birimler	Yalova	Eğitim (18.610 m²)	2009-2023		51.900.000		13.906.000		20.000.000
2009H03-1086-	Merkezi Derslik	Yalova	Eğitim (13.610 m²)	2020-2023		39.400.000		13.495.000		18.000.000
2009H03-1086-	Sanat ve Tasarım Fakültesi	Yalova	Eğitim (5.000 m²)	2021-2023		12.500.000		411.000		2.000.000
C) YENİ PROJELER TOPLAMI					-	8.350.000	-	-	-	8.350.000
a) 2022 yılında bitenler					-	8.350.000	-	-	-	8.350.000
2022H03-186827	Muhtelif İşler	Yalova	Bakım Onarım, BİT, Kesin Hesap, Makine-Teçhizat	2022-2022		7.000.000				7.000.000
2022H03-186827-	Muhtelif İşler	Yalova	Bakım Onarım, BİT, Kesin Hesap, Makine-Teçhizat	2022-2022		7.000.000				7.000.000
2022H03-186829	Üniversite Bilgi Yönetim Sistemi	Yalova	BİT, Danışmanlık, Makine-Teçhizat, Müşavirlik/Kontrollük	2022-2022		350.000				350.000
2022H03-186829-	Üniversite Bilgi Yönetim Sistemi	Yalova	BİT, Danışmanlık, Makine-Teçhizat, Müşavirlik/Kontrollük	2022-2022		350.000				350.000
2022H03-187101	Yayın Alımı	Yalova	Basılı Yayın Alımı, Elektronik Yayın Alımı	2022-2022		1.000.000				1.000.000
2022H03-187101-	Yayın Alımı	Yalova	Basılı Yayın Alımı, Elektronik Yayın Alımı	2022-2022		1.000.000				1.000.000

BÜTÇE GİDERLERİNİN GELİŞİMİ

EKONOMİK	2022																			
	YALOVA ÜNİVERSİTESİ																			
	2021 GERÇEKLEŞME TOPLAMI	2022 BAŞLANGIÇ ÖDENEĞİ	OCAK GERÇEKLEŞME		ŞUBAT GERÇEKLEŞME		MART GERÇEKLEŞME		NİSAN GERÇEKLEŞME		MAYIS GERÇEKLEŞME		HAZİRAN GERÇEKLEŞME		OCAK-HAZİRAN GERÇEKLEŞME TOPLAMI		ARTIŞ ORANI *	OCAK-HAZİRAN GERÇEK ORANI ** (%)		2022 YILSONU GERÇEKLEŞME TAHMİNİ
2021			2022	2021	2022	2021	2022	2021	2022	2021	2022	2021	2022	2021	2022	2021		2022		
BÜTÇE GİDERLERİ TOPLAMI	156.651.281	184.909.000	8.885.326	13.635.144	13.908.081	17.512.395	10.748.350	23.932.736	13.467.592	29.391.030	10.639.051	16.154.507	12.421.671	24.770.819	70.070.071	125.396.631	78,96	44,73	67,82	359.938.724
01 - PERSONEL GİDERLERİ	105.037.718	124.110.000	7.466.510	11.788.643	10.905.451	11.828.146	8.161.471	16.025.951	9.986.781	15.186.270	7.507.102	11.163.616	8.254.422	12.713.712	52.281.738	78.706.338	50,54	49,77	63,42	237.791.378
01.01 - MEMURLAR	92.730.414	111.613.000	7.121.024	11.179.728	10.054.787	10.653.915	7.432.499	14.846.806	7.790.790	11.868.046	7.390.196	11.059.634	7.448.615	11.111.375	47.237.910	70.719.505	49,71	50,94	63,36	210.401.684
01.02 - SÖZLEŞMELİ PERSONEL	1.334.590	1.584.000	105.875	100.371	121.585	97.790	110.356	102.954	111.599	99.085	110.356	98.520	110.356	98.520	670.127	597.241	-10,88	50,21	37,70	3.827.558
01.03 - İŞÇİLER	10.801.197	10.127.000	237.601	508.544	728.814	1.005.718	618.616	1.019.790	2.082.230	3.152.239	0	0	691.623	1.441.858	4.358.884	7.128.149	63,53	40,36	70,39	22.812.136
01.04 - GEÇİCİ SÜRELİ ÇALIŞANLAR	171.518	786.000	2.011	0	265	70.723	0	56.400	2.161	66.899	6.551	5.462	3.828	61.959	14.817	261.444	1.664,52	8,64	33,26	750.000
02 - SOSYAL GÜVENLİK KURUMLARINA DEVLET PRİMİ	14.167.896	16.213.000	999.210	1.574.723	1.500.187	1.556.182	1.087.072	2.144.454	1.412.022	2.105.876	954.328	1.417.096	1.100.983	1.728.719	7.053.803	10.527.049	49,24	49,79	64,93	33.610.078
02.01 - MEMURLAR	11.505.917	13.708.000	927.631	1.425.871	1.320.427	1.367.271	930.505	1.926.417	929.965	1.384.148	927.512	1.393.382	925.305	1.384.224	5.961.345	8.881.312	48,98	51,81	64,79	28.176.815
02.02 - SÖZLEŞMELİ PERSONEL	257.256	303.000	20.165	18.559	23.476	18.621	21.385	19.448	21.386	18.621	21.396	13.032	21.389	18.844	129.197	107.124	-17,08	50,22	35,35	727.800
02.03 - İŞÇİLER	2.354.864	2.024.000	51.144	78.097	156.041	217.973	133.311	192.476	456.008	691.530	0	0	149.990	316.807	946.494	1.496.883	58,15	40,19	73,96	4.580.463
02.04 - GEÇİCİ SÜRELİ ÇALIŞANLAR	49.860	178.000	270	2.196	243	2.318	1.871	6.113	4.663	11.577	5.420	10.682	4.300	8.844	16.767	41.729	148,87	33,63	23,44	125.000
03 - MAL VE HİZMET ALIM GİDERLERİ	9.859.568	8.060.000	419.606	321.778	622.433	2.694.925	478.144	1.727.479	808.443	3.068.260	541.447	1.163.018	409.863	2.018.138	3.279.936	10.993.597	235,18	33,27	136,40	28.021.965
03.02 - TÜKETİME YÖNELİK MAL VE MALZEME ALIMLARI	7.359.963	6.757.000	343.168	314.838	495.572	2.587.737	351.450	1.594.108	619.589	2.813.365	463.454	993.926	277.317	1.644.481	2.550.551	9.948.455	290,05	34,65	147,23	24.847.457
03.03 - YOLLUKLAR	126.390	474.000	0	0	9.593	9.310	767	43.152	18.114	32.342	0	19.653	20.685	42.762	49.160	147.219	199,47	38,90	31,06	520.000
03.04 - GÖREVE GİDERLERİ	455.776	9.000	64.535	2.686	0	14.263	13.939	646	5.472	0	4.962	6.804	3.376	163	92.284	24.562	-73,38	20,25	272,91	558.204
03.05 - HİZMET ALIMLARI	1.650.616	687.000	11.903	4.254	107.267	72.668	108.348	82.800	156.385	212.918	68.240	126.894	100.228	186.167	552.371	685.702	24,14	33,46	99,81	1.750.859
03.06 - TEMSİL VE TANITMA GİDERLERİ	12.534	18.000	0	0	0	2.705	636	0	750	537	0	0	0	3.020	1.386	6.262	351,74	11,06	34,79	19.600
03.07 - MENKUL MAL, GAYRİMADDİ HAK ALIM, BAKIM VE ONARIM GİDERLERİ	249.292	90.000	0	0	10.000	8.242	3.004	6.773	8.133	9.098	4.791	15.740	8.256	141.545	34.184	181.397	430,65	13,71	201,55	315.845
03.08 - GAYRİMENKUL MAL BAKIM VE ONARIM GİDERLERİ	4.997	25.000	0	0	0	0	0	0	0	0	0	0	0	0	0	0	0,00	0,00	0,00	10.000
05 - CARİ TRANSFERLER	3.567.296	3.976.000	0	0	851.691	445.501	13.000	822.625	1.098.461	843.039	13.000	385.893	553.397	1.177.818	2.529.548	3.674.876	45,28	70,91	92,43	5.024.311
05.01 - GÖREVLİLERİN GİDERLERİ	3.203.184	3.397.000	0	0	834.541	389.728	0	788.199	1.072.101	796.700	0	385.893	514.571	999.294	2.421.212	3.359.814	38,77	75,59	98,91	4.500.164
05.03 - KAR AMACI GÜTMEYEN KURULUŞLARA YAPILAN TRANSFERLER	48.231	579.000	0	0	0	16.773	0	11.026	8.160	15.739	0	0	0	147.924	8.160	191.462	2.246,38	16,92	33,07	278.147
05.04 - HANE HALKI VE İŞLETMELERE YAPILAN TRANSFERLER	315.881	0	0	0	17.150	39.000	13.000	23.400	18.200	30.600	13.000	0	38.826	30.600	100.176	123.600	23,38	31,71	0,00	246.000
06 - SERMAYE GİDERLERİ	24.018.802	32.550.000	0	0	28.320	937.641	1.008.662	3.212.228	161.886	8.187.585	1.623.173	2.024.884	2.103.006	7.132.432	4.925.046	21.494.771	336,44	20,50	66,04	55.490.992
06.01 - MAMUL MAL ALIMLARI	1.009.483	4.000.000	0	0	0	0	8.460	0	38.880	0	0	4.103	0	12.050	47.340	16.153	-65,88	4,69	0,40	6.500.000
06.03 - GAYRİ MADDİ HAK ALIMLARI	637.347	1.100.000	0	0	28.320	28.320	28.320	28.320	76.000	114.770	44.505	28.320	29.900	49.666	207.045	249.396	20,45	32,49	22,67	110.000
06.05 - GAYRİMENKUL SERMAYE ÜRETİM GİDERLERİ	16.268.170	24.200.000	0	0	0	908.613	969.386	3.163.165	0	6.941.269	1.488.516	1.992.461	1.795.507	6.481.323	4.253.410	19.486.831	358,15	26,15	80,52	44.200.000
06.06 - MENKUL MALLARIN BÜYÜK ONARIM GİDERLERİ	0	250.000	0	0	0	0	0	0	0	19.079	0	0	0	0	0	19.079	0,00	0,00	7,63	250.000
06.07 - GAYRİMENKUL BÜYÜK ONARIM GİDERLERİ	6.103.802	3.000.000	0	0	0	708	2.496	20.743	47.005	1.112.469	90.152	0	277.598	589.393	417.251	1.723.312	313,02	6,84	57,44	4.430.992

BÜTÇE GELİRLERİNİN GELİŞİMİ

Bütçe Yılı:	2022																	
Kurum Adı:	YALOVA ÜNİVERSİTESİ																	
EKONOMİK	2021 GERÇEKLEŞME TOPLAMI	2022 BAŞLANGIÇ ÖDENEĞİ	OCAK GERÇEKLEŞME	ŞUBAT GERÇEKLEŞME	MART GERÇEKLEŞME	NİSAN GERÇEKLEŞME	MAYIS GERÇEKLEŞME	HAZİRAN GERÇEKLEŞME	OCAK-HAZİRAN GERÇEKLEŞME TOPLAMI		ARTIŞ ORANI * (%)	OCAK-HAZİRAN GERÇEK. ORANI ** (%)		2022 YILSONU GERÇEKLEŞME TAHMİNİ				
			2022	2022	2022	2022	2022	2022	2022	2021		2022	2021		2022			
BÜTÇE GELİRLERİ TOPLAMI	154.571.352	184.909.000	13.221.716	18.877.460	19.304.864	25.685.078	17.592.549	27.797.704	76.069.373	122.479.371	61,01	49,21	66,24	359.938.724				
03 - Teşebbüs ve Mülkiyet Gelirleri	4.062.055	1.918.000	110.897	127.289	2.346.317	124.940	81.520	251.610	1.394.011	3.042.573	118,26	34,32	158,63	5.945.165				
03.1 - Mal ve Hizmet Satış Gelirleri	3.881.765	1.890.000	60.945	112.669	2.345.351	146.269	78.568	173.444	1.348.426	2.917.245	116,34	34,74	154,35	5.619.542				
03.6 - Kıra Gelirleri	180.290	28.000	49.952	14.621	966	16.235	2.952	78.167	45.585	162.892	257,34	25,28	581,76	325.623				
04 - Alınan Bağış ve Yardımlar ile Özel Gelirler	146.407.800	179.446.000	13.100.000	18.700.000	16.900.000	25.533.600	15.827.000	27.533.210	73.910.000	117.593.810	59,10	50,48	65,53	349.575.174				
04.2 - Merkezi Yönetim Bütçesine Dahil İdarelerden Alınan Bağış ve Yardımlar	146.049.000	179.446.000	13.100.000	18.700.000	16.900.000	25.350.000	15.827.000	26.900.000	73.754.000	116.777.000	58,33	50,50	65,08	348.258.364				
04.4 - Kurumlardan ve Kişilerden Alınan Bağış ve Yardımlar	0	0	0	0	0	0	0	449.610	0	449.610	0,00	0,00	0,00	949.610				
04.5 - Proje Yardımları	358.800	0	0	0	0	183.600	0	183.600	156.000	367.200	135,38	43,48	0,00	367.200				
05 - Diğer Gelirler	4.101.498	3.545.000	10.819	50.171	58.547	26.538	1.684.029	12.884	765.362	1.842.988	140,80	18,66	51,99	4.418.385				
05.1 - Faiz Gelirleri	460.287	0	196	1.029	3.225	417	27	450	458.550	5.343	-98,83	99,62	0,00	15.708				
05.2 - Kişi ve Kurumlardan Alınan Paylar	135.135	43.000	9.062	34.531	4.464	7.390	11.771	8.407	54.700	75.626	38,26	40,48	175,87	222.341				
05.3 - Para Cezaları	5.000	0	750	0	405	405	0	0	2.000	1.560	-22,00	40,00	0,00	4.586				
05.9 - Diğer Çeşitli Gelirler	3.501.075	3.502.000	811	14.611	50.453	18.326	1.672.231	4.027	250.112	1.760.459	603,87	7,14	50,27	4.175.749				

EK-3 PROGRAM SINIFLANDIRMASINA GÖRE BÜTÇE GİDERLERİNİN GELİŞİMİ

YALOVA ÜNİVERSİTESİ	2021 GERÇEKLEŞME TOPLAMI	2022 BAŞLANGIÇ ÖDENEĞİ	OCAK GERÇEKLEŞME		ŞUBAT GERÇEKLEŞME		MART GERÇEKLEŞME		NİSAN GERÇEKLEŞME		MAYIS GERÇEKLEŞME		HAZİRAN GERÇEKLEŞME		OCAK-HAZİRAN GERÇEKLEŞME TOPLAMI		ARTIŞ ORANI * (%)	OCAK-HAZİRAN GERÇEK. ORANI ** (%)		2022 YILSONU GERÇEKLEŞME TAHMİNİ
			2021	2022	2021	2022	2021	2022	2021	2022	2021	2022	2021	2022	2021	2022		2021	2022	
ARAŞTIRMA, GELİŞTİRME VE YENİLİK	542.200	291.000	0	0	91.000	76.000	0	40.000	90.000	101.000	0	52.000	77.000	22.000	258.000	291.000	12,79	47,58	100,00	291.000
ARAŞTIRMA ALTYAPILARI	374.000	167.000	0	0	77.000	67.000	0	34.000	26.000	33.000	0	26.000	45.000	7.000	148.000	167.000	12,84	39,57	100,00	167.000
YÜKSEKÖĞRETİMDE BİLİMSEL ARAŞTIRMA VE GELİŞTİRME	168.200	124.000	0	0	14.000	9.000	0	6.000	64.000	68.000		26.000	32.000	15.000	110.000	124.000	12,73	65,40	100,00	124.000
YÜKSEKÖĞRETİM	133.941.018	149.956.000	7.205.902	11.332.887	10.665.727	14.949.826	9.050.006	20.307.421	10.804.238	26.303.844	9.173.020	13.579.153	10.387.768	21.620.770	57.286.661	108.093.901	88,69	42,77	72,08	308.976.861
ÖN LİSANS EĞİTİMİ, LİSANS EĞİTİMİ VE LİSANSÜSTÜ EĞİTİM	131.030.944	146.890.000	7.202.670	11.330.690	10.662.674	14.158.499	9.042.049	19.884.625	10.787.067	24.934.867	9.103.528	13.542.352	10.380.093	20.671.593	57.178.081	104.522.626	82,80	43,64	71,16	308.967.613
YÜKSEKÖĞRETİMDE ÖĞRENCİ YAŞAMI	2.910.074	3.066.000	3.232	2.197	3.053	791.327	7.957	422.796	17.170	1.368.977	69.492	36.801	7.676	949.178	108.580	3.571.275	3.189,08	3,73	116,48	9.248
YÖNETİM VE DESTEK PROGRAMI	22.168.063	34.662.000	1.679.424	2.302.258	3.151.354	2.486.569	1.698.344	3.585.315	2.573.354	2.986.187	1.466.031	2.523.354	1.956.903	3.128.049	12.525.410	17.011.731	35,82	56,50	49,08	50.670.863
TEFTİŞ, DENETİM VE DANIŞMANLIK HİZMETLERİ	712.223	871.000	55.699	89.272	78.865	91.037	67.318	117.061	59.228	88.201	58.733	80.306	57.267	77.261	377.110	543.138	44,03	52,95	62,36	1.558.806
ÜST YÖNETİM, İDARİ VE MALİ HİZMETLER	21.455.840	33.791.000	1.623.726	2.212.986	3.072.489	2.395.532	1.631.026	3.468.253	2.514.126	2.897.986	1.407.298	2.443.048	1.899.636	3.050.788	12.148.300	16.468.592	35,56	56,62	48,74	49.112.057
PROGRAMLAR TOPLAMI	156.651.281	184.909.000	8.885.326	13.635.145	13.908.081	17.512.394	10.748.350	23.932.736	13.467.592	29.391.030	10.639.051	16.154.507	12.421.671	24.770.819	70.070.071	125.396.631	78,96	44,73	67,82	359.938.724



YALOVA ÜNİVERSİTESİ
University of Yalova