



YALOVA ÜNİVERSİTESİ
university of yalova

KURUMSAL MALİ DURUM VE BEKLENTİLER RAPORU



Strateji Geliştirme Daire Başkanlığı
Temmuz 2015



Üniversitemizde, 2013-2017 Stratejik Planında da belirtilen amaç ve hedeflerimize ulaşmak için geçmişte olduğu gibi 2015 yılında da çalışmalara devam edilmekte, kurumsal hedeflerimizi gerçekleştirirken, kamu kaynaklarının etkin, ekonomik ve etkili şekilde kullanılmasını tesis etmek üzere faaliyetler sürdürülmektedir.

Yerine getirmekte olduğumuz faaliyetlere yönelik, sahip olduğumuz kaynakların kullanım sonuçları ile cari yıl gerçekleşme öngörülerini ortaya koymak ve Üniversitemizde şeffaflık, saydamlık ve hesap verebilirliği sağlamak adına, başta öğrencilerimiz olmak üzere hizmetten yararlananlara ve halkımızla bu sonuç ve öngörülerini paylaşmak büyük önem taşımaktadır.

Bu amaçla, 2015 yılı, eğitsel, sosyal, sportif, sanatsal faaliyetlerdeki kaynakların kullanımına ilişkin hazırlanan ve ilk altı aylık bütçe uygulama sonuçları, finansman durumu ve ikinci altı aya ilişkin beklenti ve faaliyet hedeflerini kapsayan “2015 Yılı I. Altı Aylık Kurumsal Mali Durum ve Beklentiler Raporu” kamuoyunun bilgisine sunulmaktadır.

Saygılarımla...

**Prof. Dr. M. Niyazi ERUSLU
Rektör**



İçindekiler

A. Bütçe Giderleri.....	1
1. Bütçe Ödenekleri ve Gerçekleşmeleri.....	1
1.1. Personel Giderleri.....	3
1.2. Sosyal Güvenlik Kurumlarına Devlet Primi Giderleri.....	3
1.3. Mal ve Hizmet Alım Giderleri	4
1.4. Cari Transferler.....	5
1.5. Sermaye Giderleri.....	6
2. Kümülatif Gider Gerçekleşmeleri	7
2.1. Personel Giderleri.....	7
2.2. Sosyal Güvenlik Kurumlarına Devlet Primi Giderleri.....	7
2.3. Mal ve Hizmet Alım Giderleri	8
2.4. Cari Transfer Giderleri	8
2.5. Sermaye Giderleri.....	9
1. Bütçe Gelir Gerçekleşmeleri.....	10
2. Kümülatif Gelir Gerçekleşmeleri	11
C. Finansman	11
1. Çeşitli Ünitelerin Etüt Projesi:	12
2. Muhtelif İşler Projesi:	12
3. Yayın Alımı.....	13
4. Kampus Altyapısı Projesi	13
5. Derslik ve Merkezi Birimler Projesi.....	13
6. Açık ve Kapalı Spor Tesisleri Projesi.....	13
A. Bütçe Giderleri.....	14
B. Bütçe Gelirleri	14
1. Teşebbüs ve Mülkiyet Gelirleri	14
2. Alınan Bağış ve Yardımlar ile Özel Gelirler	15
3. Diğer Gelirler.....	15
C. Finansman	15



Grafikler

Grafik-1. Başlangıç Ödenekleri.....	1
Grafik-2. Bütçe Giderlerinin Payı.....	2
Grafik-3. Ocak-Haziran Dönemi Gider Gerçekleşmeleri.....	2
Grafik-4. Personel Gider Gerçekleşmeleri.....	3
Grafik-5. Sosyal Güvenlik Kurumlarına Devlet Primi Giderleri Gerçekleşmeleri.....	4
Grafik-6. Mal ve Hizmet Alım Giderleri Gerçekleşmeleri.....	5
Grafik-7.Cari Transferler Gerçekleşmeleri.....	5
Grafik-8 Sermaye Giderleri Gerçekleşmeleri.....	6
Grafik-9. Personel Giderleri Öngörü ve Gerçekleşmeleri.....	7
Grafik-10. SGK Devlet Primi Giderleri Öngörü ve Gerçekleşmeleri.....	7
Grafik-11. Mal ve Hizmet Alım Giderleri Öngörü ve Gerçekleşmeleri.....	8
Grafik-12. Cari Transferler Öngörü ve Gerçekleşmeleri.....	8
Grafik-13. Sermaye Giderleri Öngörü ve Gerçekleşmeleri.....	9
Grafik-14. Bütçe Gelirleri.....	9
Grafik-15. Bütçe Gelirlerinin Payı.....	10
Grafik-16. Gelir Gerçekleşmeleri.....	10
Grafik-17. Kümülatif Gelir Öngörülleri ve Gerçekleşmeleri.....	11
Grafik-18 Temmuz-Aralık Dönemi Gider Gerçekleşme Öngörülleri.....	14
Grafik-19 Temmuz-Aralık Dönemi Gelir Gerçekleşme Öngörülleri.....	15

Tablolar

Tablo-1 2015 Yılsonu Tahmini Bütçe Dengesi	15
Tablo-2 2015 Mali Yılı Projeleri.....	16

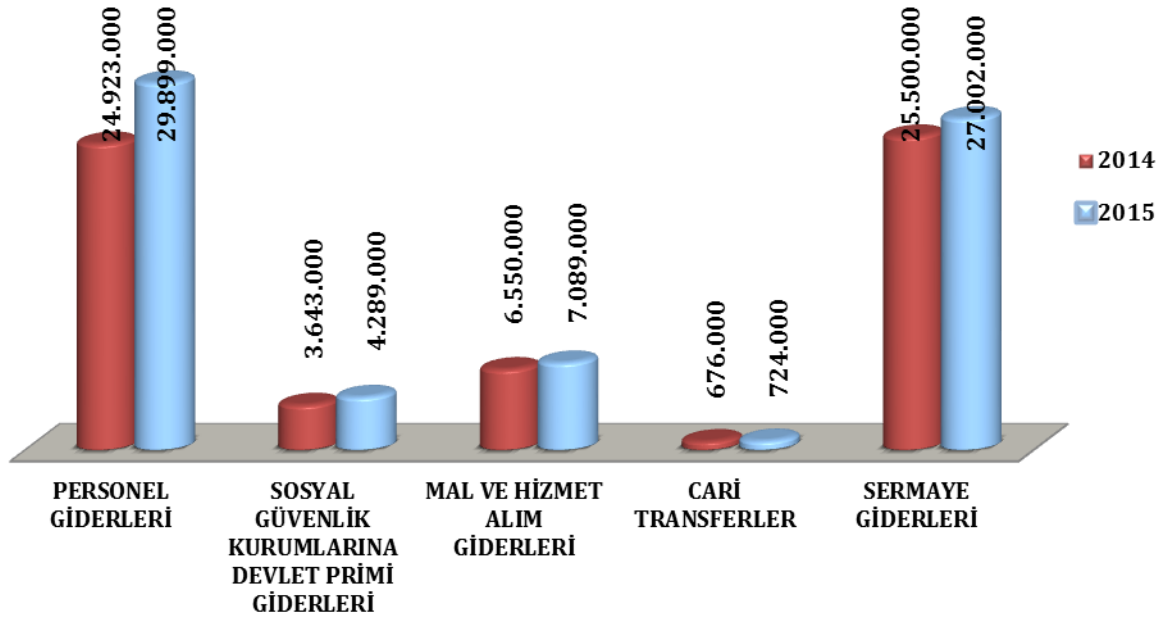
I. OCAK-HAZİRAN DÖNEMİ BÜTÇE UYGULAMA SONUÇLARI

A. Bütçe Giderleri

1. Bütçe Ödenekleri ve Gerçekleşmeleri

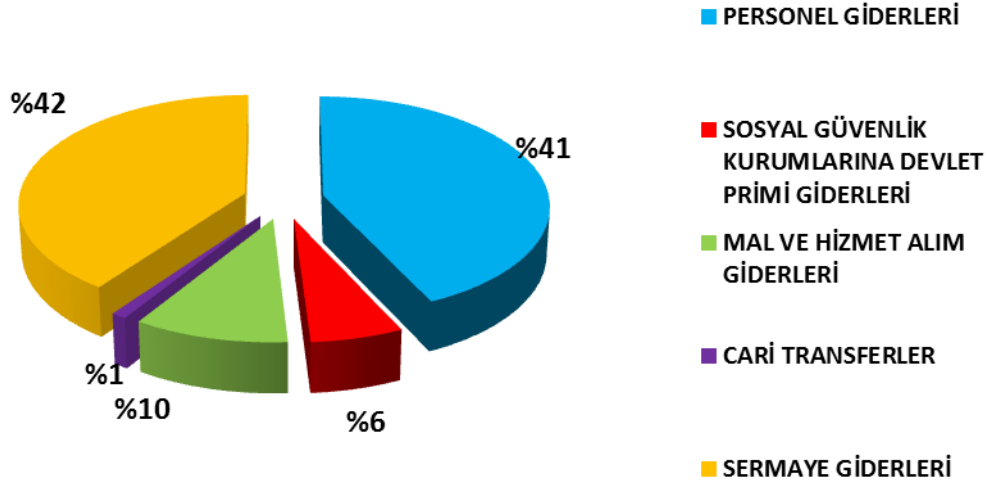
2015 Yılı Merkezi Yönetim Bütçe Kanunu ile toplam 69.003.000 TL ödenek ayrılmıştır. İlk altı aylık bütçe giderleri toplamı 43.225.455 TL olarak gerçekleşmiştir. 2014 mali yılını da içeren gider türlerine göre başlangıç ödenekleri ve gerçekleşmeleri, Grafik-1, 2 ve 3'te yer almaktadır.

Grafik-1. Başlangıç Ödenekleri.

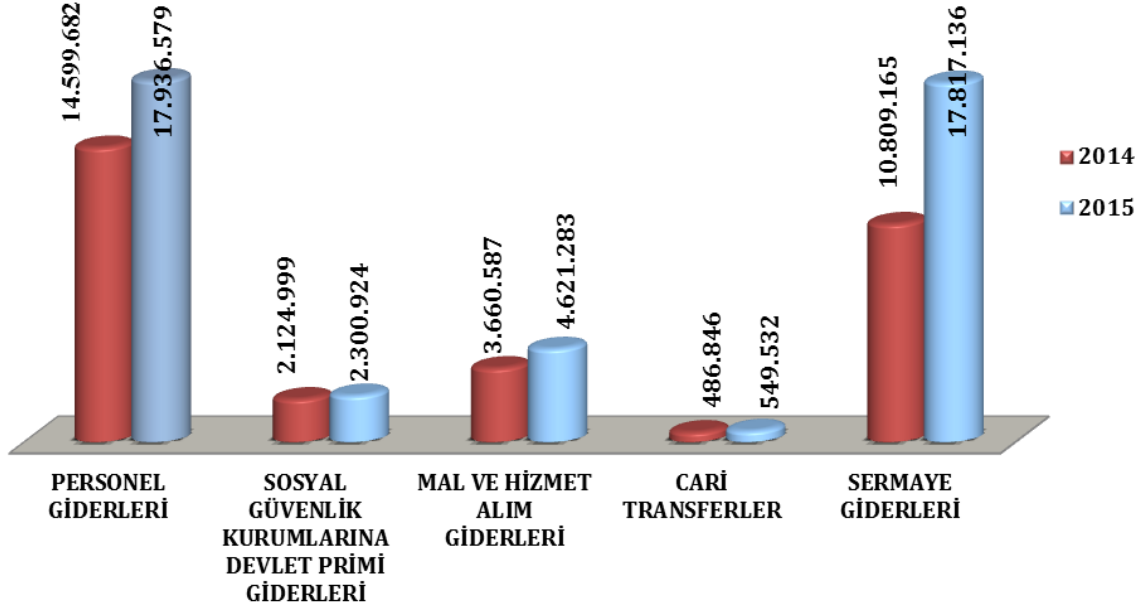




Grafik-2. Bütçe Giderlerinin Payı.



Grafik-3. Ocak-Haziran Dönemi Gider Gerçekleşmeleri.



Grafik-3'te görüldüğü üzere, bu dönemde, en büyük pay sermaye giderlerine ait olup, nakdi gerçekleşme 17.817.136 TL'dir. Bunun temel nedeni, dönem içerisinde yerleşke inşasının hızla devam etmesinden kaynaklanmaktadır. Sermaye giderlerini, 17.936.579 TL ile personel giderleri ve 4.621.283 TL ile mal ve hizmet alım giderleri izlemektedir.

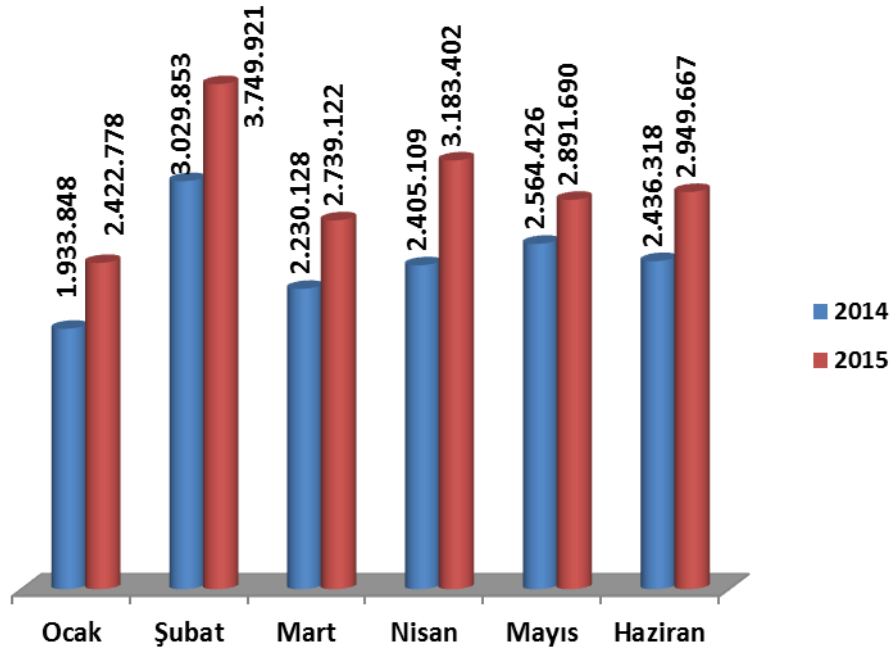


1.1. Personel Giderleri

2015 yılının ilk altı aylık döneminde bir önceki yılın aynı dönemine göre % 22,86 oranında bir artış meydana gelmiştir.

Grafik-4'te görüleceği üzere en fazla harcamanın olduğu ay Şubat ayıdır. Bu ayda fazla harcama yapılmasının nedeni, yeni personel istihdamının yanı sıra ek çalışma karşılığı ödemeleri ile bir önceki dönem sınav ücretlerinin bu dönemde ödenmesinden kaynaklanmaktadır. Bu aydaki harcamayı Nisan ayındaki harcama izlemektedir.

Grafik-4. Personel Gider Gerçekleşmeleri.



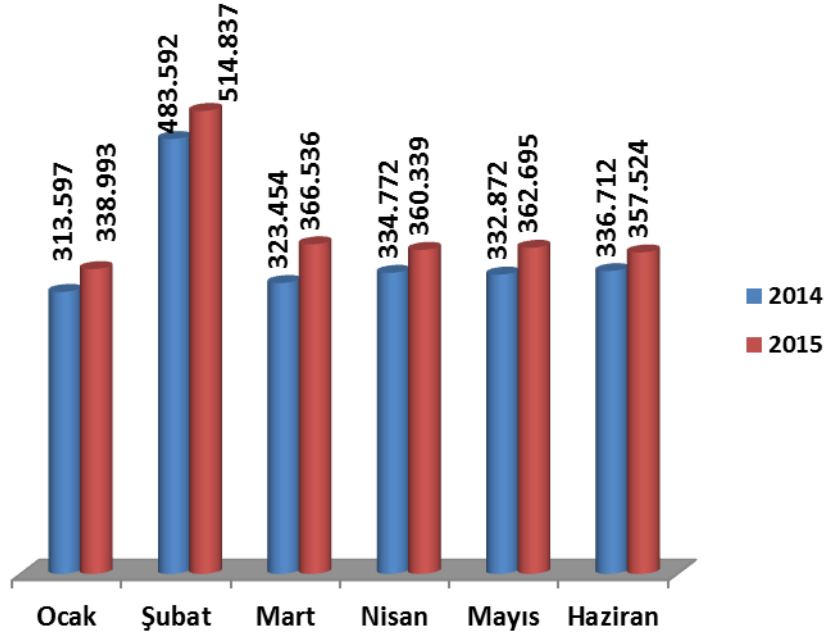
1.2. Sosyal Güvenlik Kurumlarına Devlet Piri Giderleri

2015 yılının ilk altı aylık döneminde bir önceki yılın aynı dönemine göre % 8,28 oranında bir artış meydana gelmiştir. Bu artışın temel sebebi, personel sayısındaki artış sonucu emekli keseneğine esas matrahların yükselmesidir.

İlk altı ay içerisinde en fazla harcamanın yapıldığı ay Şubat ayıdır. (514.837 TL). Bu harcamayı Haziran ayında yapılan harcama izlemektedir (362.695 TL), (Grafik-5).



Grafik-5. Sosyal Güvenlik Kurumlarına Devlet Primi Giderleri Gerçekleşmeleri.



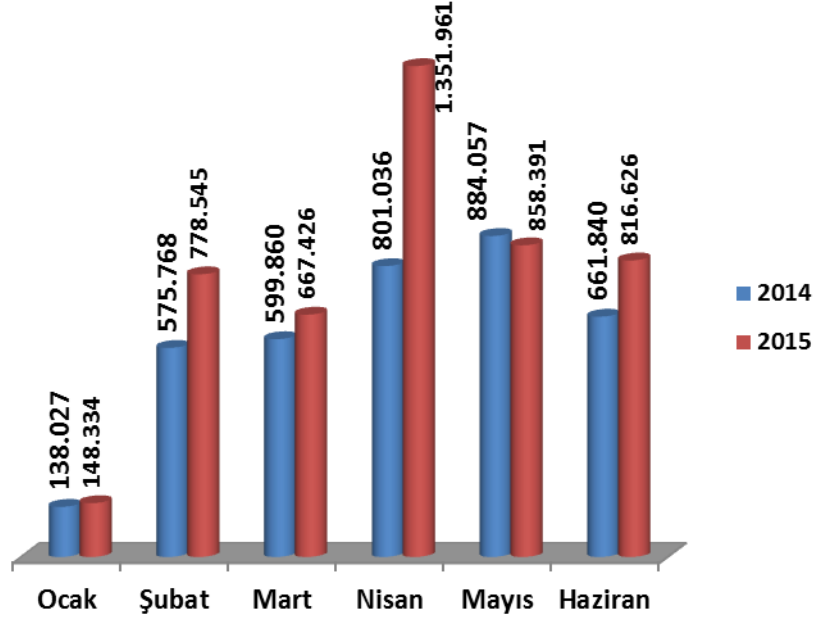
1.3. Mal ve Hizmet Alım Giderleri

2015 yılının ilk altı aylık döneminde 2014 yılının aynı dönemine göre %26,24 oranında bir artma meydana gelmiştir. Bu durumun temel nedeni, yerleşke inşa faaliyetleri kapsamında geçen seneyle oranla daha fazla kapalı alan oluşturulmasına paralel olarak elektrik, su, doğalgaz fatura ödemelerinin artması ve personel sayısına bağlı olarak yolluk giderlerinin artmasından kaynaklanmaktadır.

Grafik-6'da görüleceği üzere, en fazla harcama 1.351.961 TL ile Nisan ayında gerçekleşmiştir. Nisan ayı, II. üç aylık bütçe ödeneklerinin serbest bırakılması neticesinde, ihtiyaçların bu ayda karşılanmasının mümkün hale gelmesi sonucu harcamanın en yüksek olduğu aydır. Bu ayda yapılan harcamayı Mayıs ayında yapılan harcama izlemektedir.



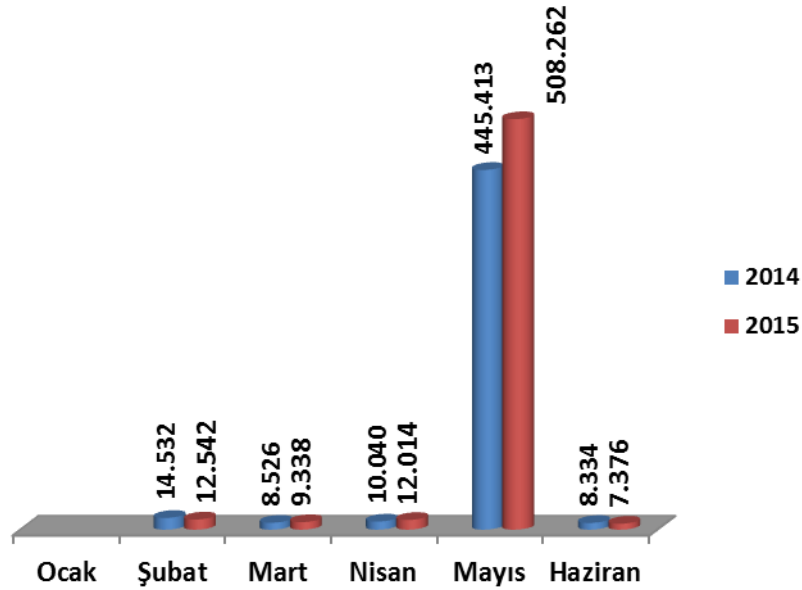
Grafik-6. Mal ve Hizmet Alım Giderleri Gerçekleşmeleri.



1.4. Cari Transferler

2015 yılının ilk altı aylık döneminde bir önceki yılın aynı dönemine göre %12,88 oranında bir artış meydana gelmiştir. Gerçekleşmenin en yüksek olduğu ay 508.262 TL ile Mayıs ayı olmuştur. Mayıs ayındaki harcamanın fazla olmasının sebebi, emekli ikramiyesi, ölüm aylığı karşılığı olarak yılda bir kez ödenen SGK kurum karşılığında kaynaklanmaktadır. (Grafik-7).

Grafik-7.Cari Transferler Gerçekleşmeleri.

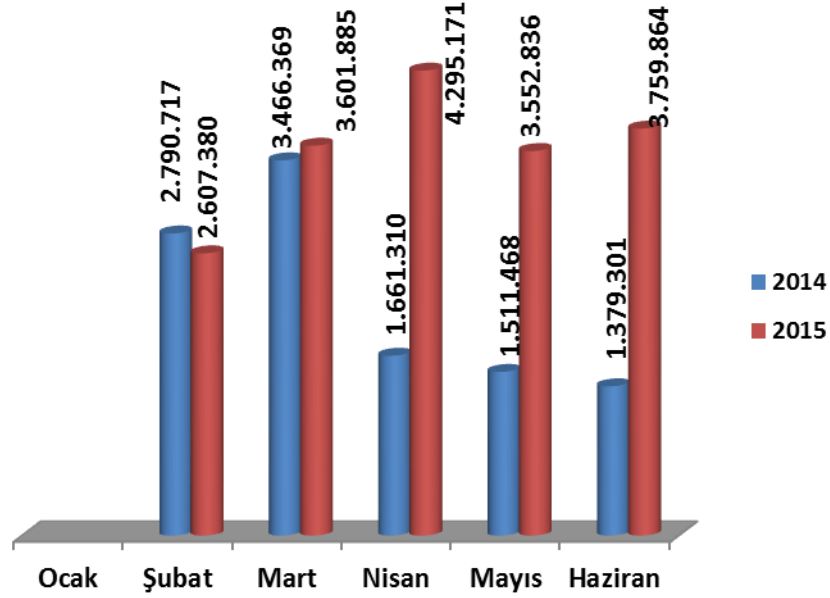




1.5. Sermaye Giderleri

2015 yılının ilk altı aylık döneminde 2014 yılının aynı dönemine göre %64,83 oranında bir artış meydana gelmiştir. Bu artışın nedeni; Hukuk Fakültesi Binası, İktisadi ve İdari Bilimler Fakültesi Binası, Mühendislik Fakültesi Binası, Merkezi Yemekhane, Merkez Yerleşke Altyapı Çalışmaları ve Spor Tesislerinin yapım işlerinden kaynaklanmaktadır. Gerçekleşmenin en fazla olduğu ay 3.466.369 TL ile Mart ayında gerçekleşmiştir.

Grafik-8 Sermaye Giderleri Gerçekleşmeleri

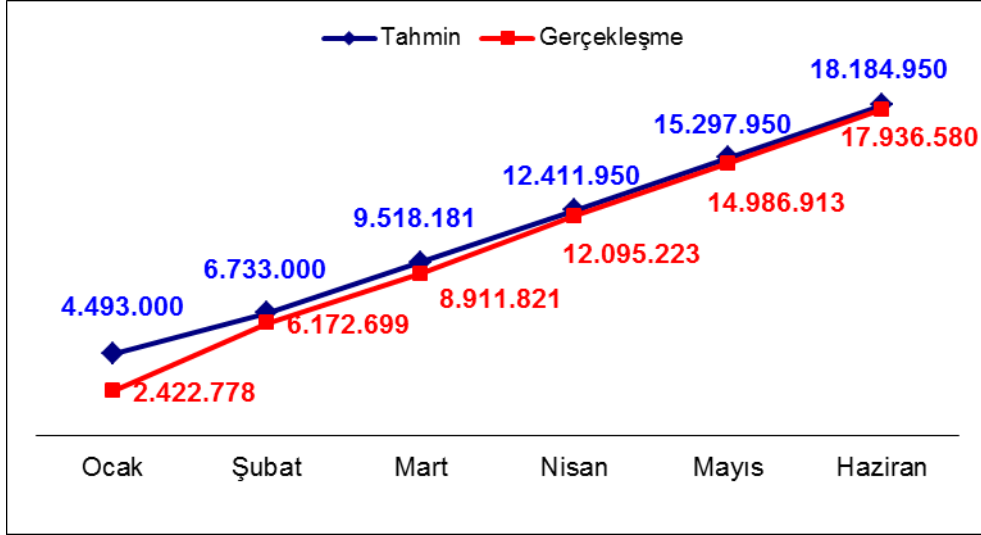




2. Kümülatif Gider Gerçekleşmeleri

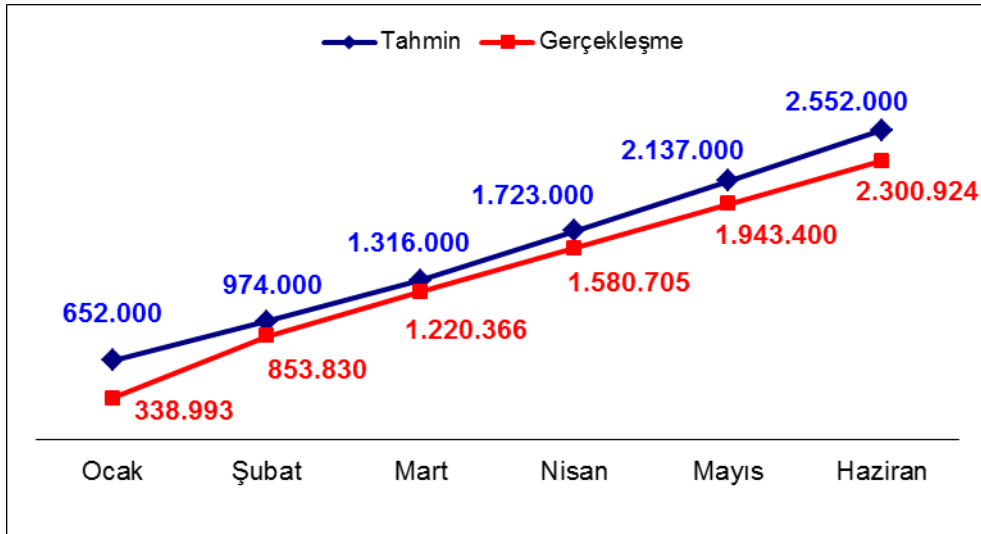
2.1. Personel Giderleri

Grafik-9. Personel Giderleri Öngörü ve Gerçekleşmeleri.



2.2. Sosyal Güvenlik Kurumlarına Devlet Primi Giderleri

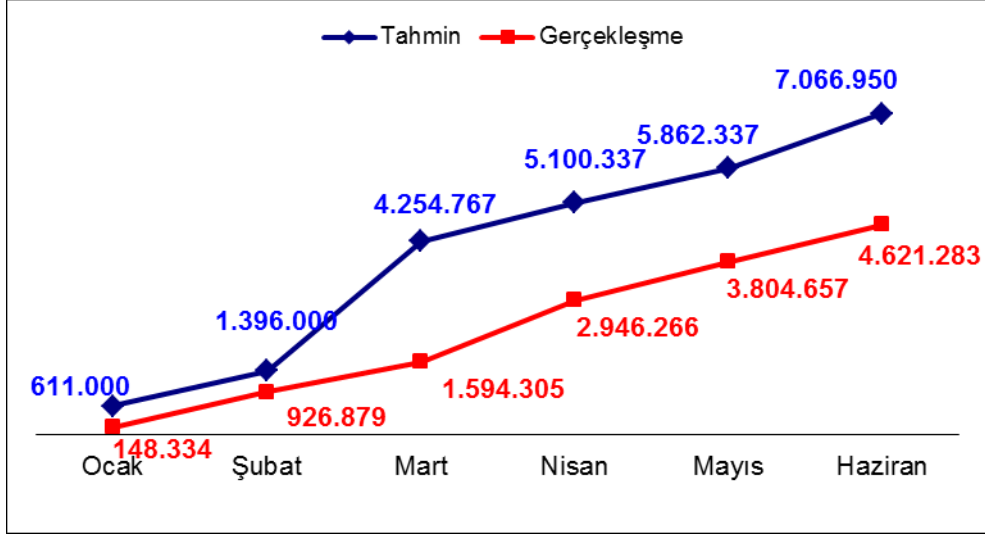
Grafik-10. SGK Devlet Primi Giderleri Öngörü ve Gerçekleşmeleri.





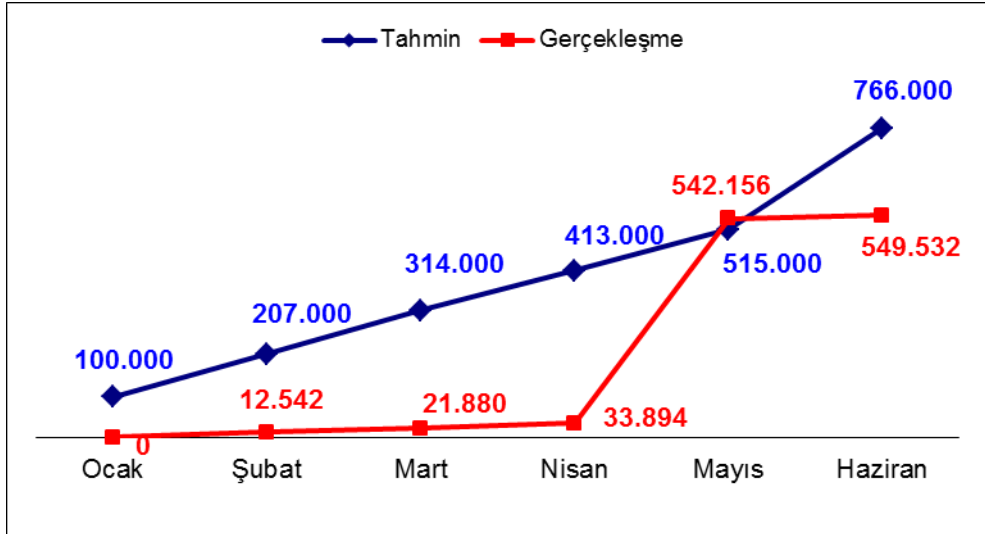
2.3. Mal ve Hizmet Alım Giderleri

Grafik-11. Mal ve Hizmet Alım Giderleri Öngörü ve Gerçekleşmeleri.



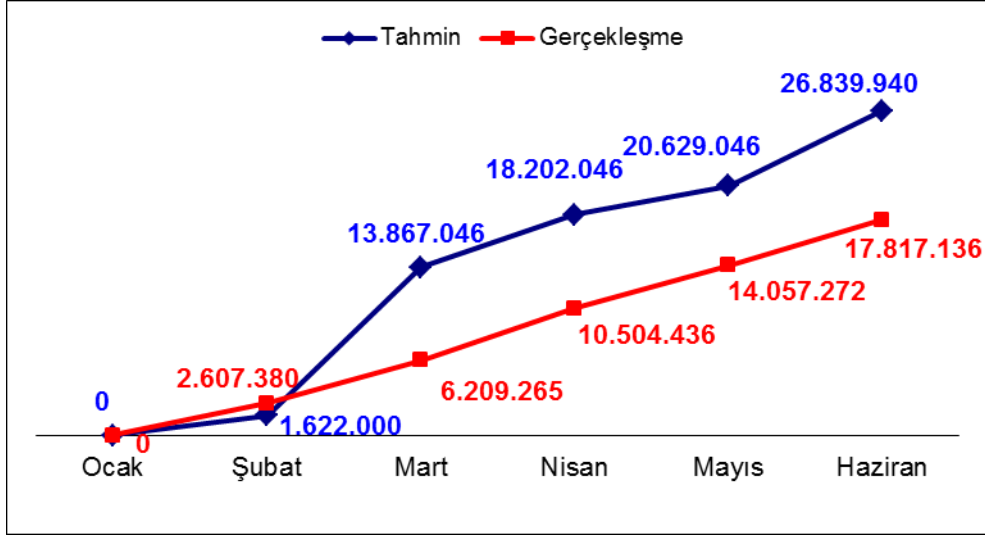
2.4. Cari Transfer Giderleri

Grafik-12. Cari Transferler Öngörü ve Gerçekleşmeleri.



2.5. Sermaye Giderleri

Grafik-13. Sermaye Giderleri Öngörü ve Gerçekleşmeleri.

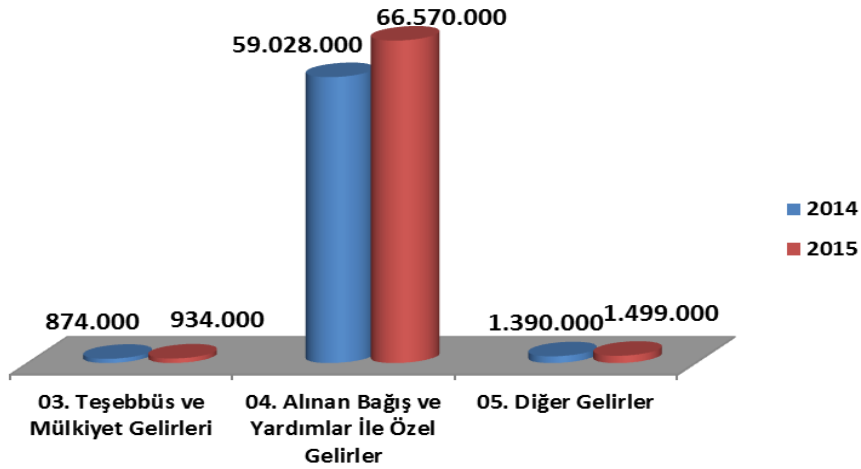


Grafik-13'te görüldüğü üzere, altı aylık bütçe ödeneğinin %35'i kullanılamamıştır. Bunun temel nedeni, Rektörlük binası yapımına Temmuz ayından sonra başlanacak olmasıdır.

B. Bütçe Gelirleri

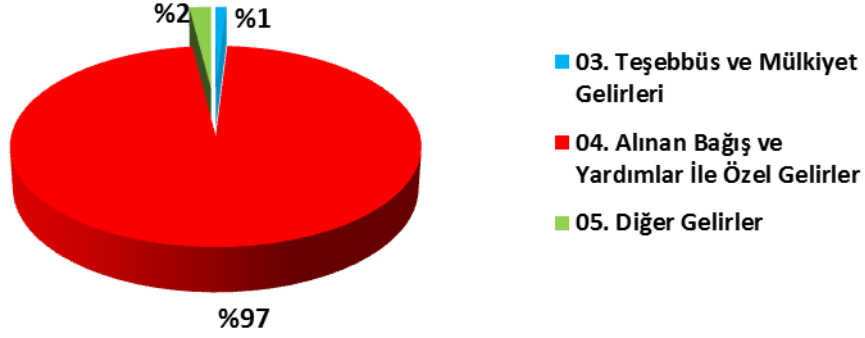
Yalova Üniversitesi 2015 mali yılı bütçe gelir öngörüsü, giderlere denk bir şekilde 69.003.000 TL'dir. Bir önceki yılı da içeren bütçe gelirleri Grafik-14'te yer almaktadır.

Grafik-14. Bütçe Gelirleri.





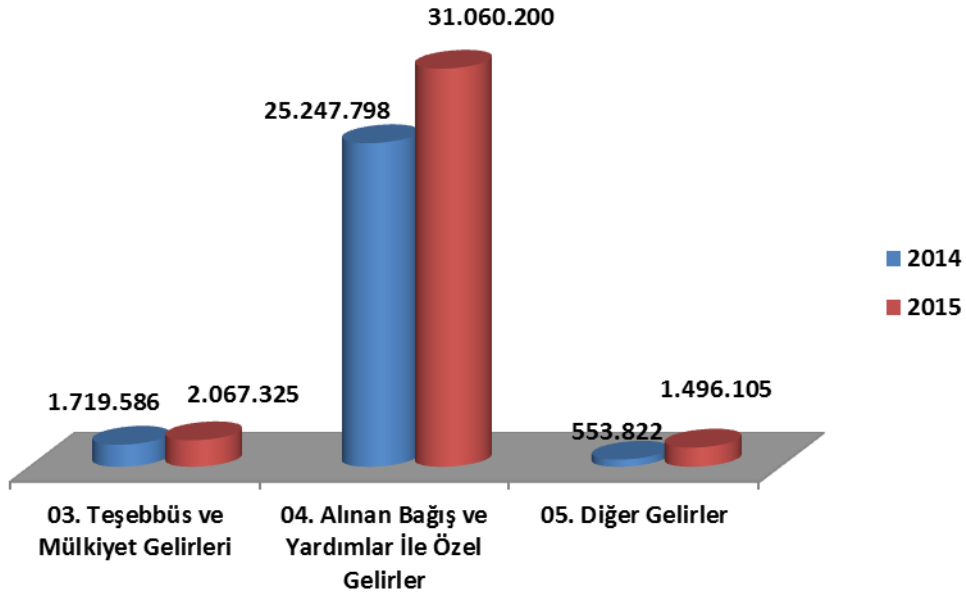
Grafik-15. Bütçe Gelirlerinin Payı.



1. Bütçe Gelir Gerçekleşmeleri

Birinci altı aylık dönemde, Üniversite gelirlerinde toplam 34.623.630 TL'lik bir gerçekleşme olmuştur. Gelir gerçekleştirmelerine ilişkin bilgiler Grafik-16'da yer almaktadır.

Grafik-16. Gelir Gerçekleşmeleri.





2. Kümülatif Gelir Gerçekleşmeleri

2015 Ocak-Haziran dönemi gelir öngörüsü 32.564.240 TL iken gerçekleşen tutar 34.623.630 TL olmuştur.

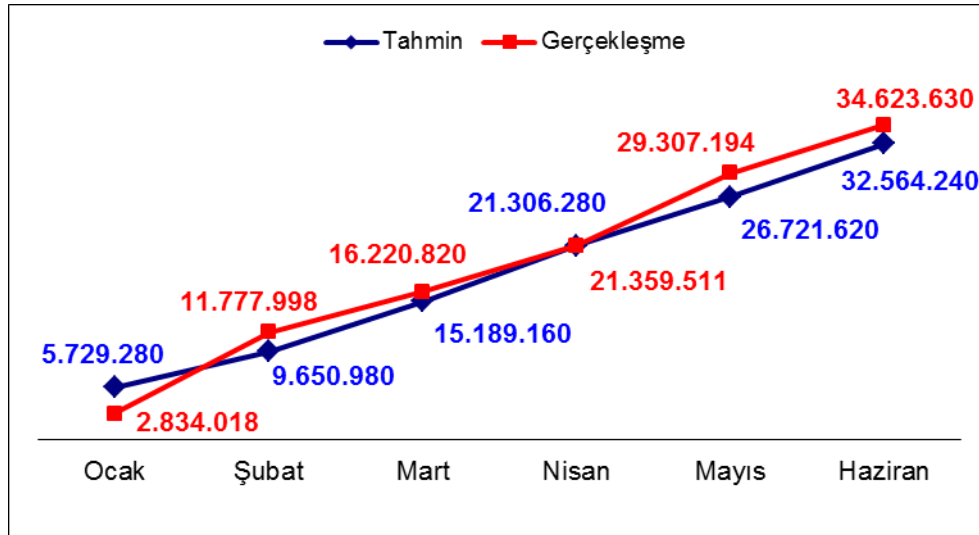
Teşebbüs ve Mülkiyet gelirlerinde, ilk altı aylık dönemde öngörü 470.050 TL iken gerçekleşen tutar 2.067.325 TL'dir. Gerçekleşmenin öngörüden yüksek olması, ikinci öğretim ve tezsiz yüksek lisans öğrenci sayısındaki artış sonucu, toplam öğretim gelirlerindeki artıştan kaynaklanmaktadır.

Alınan Bağış ve Yardımlar ile Özel Gelir öngörüsü 31.399.190 TL iken gerçekleşen tutar 31.060.200 TL'dir.

Diğer Gelirlerde, ilk altı aylık dönemde öngörü 695.000 TL iken gerçekleşen tutar 1.496.105 TL'dir. Öngörüden daha fazla tutarda gerçekleşmenin olması, Ocak- Haziran dönemi öğrenci katkı payı telâfi gelirlerinin Üniversitemiz Banka hesaplarına intikal etmesinden kaynaklanmaktadır.

2015 yılı I. altı aylık kümülatif gelir öngörülerine ilişkin bilgiler Grafik-17'de gösterilmiştir.

Grafik-17. Kümülatif Gelir Öngörülerini ve Gerçekleşmeleri.



C. Finansman

Üniversitemizde 2015 yılının ilk altı aylık döneminde, toplam 43.225.455 TL gider karşılığında, 34.623.630 TL gelir gerçekleşmiş olup, bütçe dengesi 8.601.825 TL açık vermiştir.



II. OCAK-HAZİRAN DÖNEMİNDE YÜRÜTÜLEN FAALİYETLER

Üniversitemiz 2013-2017 Stratejik Planı doğrultusunda amaç ve hedeflerimizi gerçekleştirmeye yönelik olarak; yılı performans programı ve yatırım programı çerçevesinde faaliyetler yürütülmektedir. Faaliyetler, Eğitim-Yükseköğretim, Eğitim-Beden Eğitimi ve Spor Sektörünü kapsayan 6 adet proje ve bu projelerin alt projelerine yönelik iş ve işlemlerden oluşmaktadır.

1. Çeşitli Ünitelerin Etüt Projesi:

Bir yıllık döneme sahip projenin tutarı 100.000 TL ve ek 960.000 TL ödenek ile birlikte toplam proje tutarı 1060.000 TL'dir. Gerçekleşme tutarı, 17.000 TL ve gerçekleşme oranı %2 'dir. Proje kapsamında; Merkez Yerleşkedeki Harita Mühendislik Hizmet Bedeli işi gerçekleştirilmiştir. Bir sonraki dönem Master Plan Revizyon işi, Jeolojik Etüt Raporu Hazırlanması işi ve Öğrenci Yaşam Merkezi Uygulama Projelerinin Yaptırılması işi için harcama yapılacaktır.

2. Muhtelif İşler Projesi:

Bir yıllık döneme sahip projenin tutarı 5.400.000 TL'dir. Gerçekleşme tutarı 2.400.000 TL'lik olup, gerçekleşme oranı % 45 'dir.

Proje kapsamında;

- I. Rektörlük Birimleri için Büro Mefruşatı ve Okul Mefruşatı Alımı ve Makine Teçhizat Alımı,
- II. Mühendislik Fakültesi için Laboratuvar Cihazı Alımı,
- III. Muhtelif Bilişim Malzemesi Alımı,
- IV. Rektörlük Birimleri için Bilgisayar, Monitör ve Yazıcı Alımı,
- V. Muhtelif Yazılım Alımı



VI. Tüm birimlerin inşaat, elektrik ve mekanik sistem bakımının yapılması işleri gerçekleştirilmiştir.

3. Yayın Alımı

Bir yıllık döneme sahip projenin tutarı 1.000.000 TL'dir. Gerçekleşme tutarı 88.000 TL'lik olup, gerçekleşme oranı % 9 'dur. Proje kapsamında; 647 adet basılı kitap Alımı, Hiper Kitap, Turnitin, ABI Complete ve Summon veri tabanları abonelikleri yapılmıştır.

4. Kampus Altyapısı Projesi

2009 yılında başlanan projenin tutarı 18.000.000 TL ve program yılı ödeneği 3.500.000 TL ve ek 2.400.000 TL ile toplam 5.900.000'dir. Proje kapsamında, dönem içerisinde Merkez Kampüs Altyapı ve Çevre Tanzimi için 3.698.000 TL harcama yapılmıştır.

5. Derslik ve Merkezi Birimler Projesi

2009 yılında başlanan projenin tutarı 80.000.000 TL ve program yılı ödeneği 17.000.000 TL ve ek 8.320.000 TL ile toplam 25.320.000'dir. Dönem içerisinde gerçekleşme tutarı 10.478.000 TL olup, gerçekleşme oranı %41 'dir.

Proje kapsamında; Hukuk Fakültesi Binasının yapımında, % 89 oranında, İktisadi ve İdari Bilimler Binasının yapımında, % 75 oranında, Mühendislik Fakültesi Binasının yapımında, % 47 oranında, Merkezi Mutfak ve Yemekhane Binasının yapımında, % 95 oranında fiziki gerçekleşme sağlanmıştır.

6. Açık ve Kapalı Spor Tesisleri Projesi

2010 yılında başlanan projenin tutarı 1.600.000 TL ve program yılı ödeneği 2.000 TL ve ek 1.247.000 TL ile toplam 1.249.000'dir. Dönem içerisinde gerçekleşme tutarı 991.000 TL olup, fiziki ve nakdi gerçekleşme oranı %82 'dir.

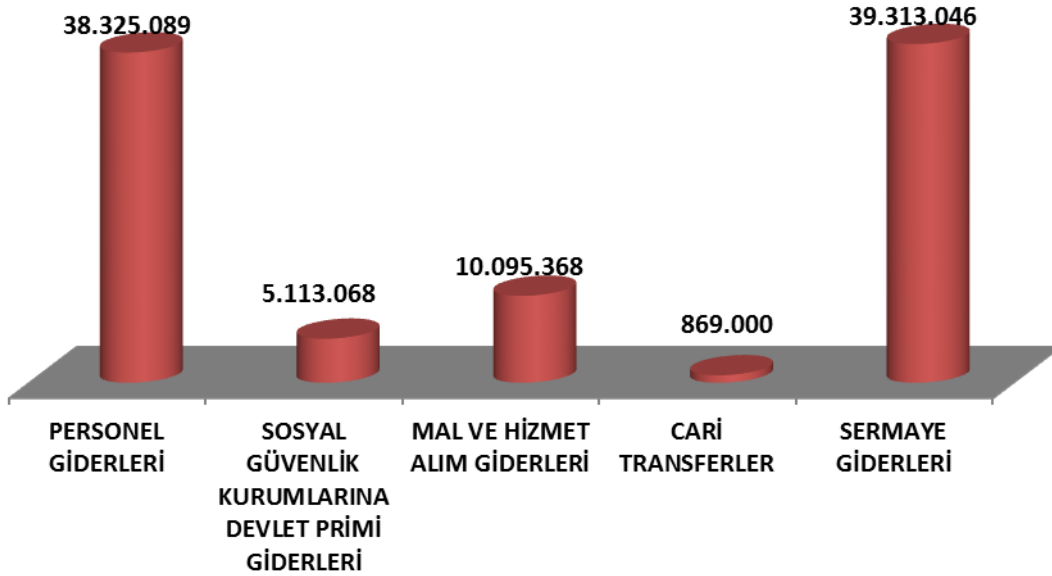


III. TEMMUZ-ARALIK DÖNEMİNE İLİŞKİN BEKLENTİLER VE HEDEFLER

A. Bütçe Giderleri

Üniversitemiz 2015 Mali Yılı Bütçesi 6583 sayılı Merkezi Yönetim Bütçe Kanunu ile 69.003.000 TL olarak öngörülmüştür. 2015 Mali Yılı Bütçe gerçekleşmesinin öngörülen tutarın üzerinde % 135 oranında gerçekleşerek, yılsonuna kadar 93.715.571 TL'ye ulaşması öngörülmektedir.

Grafik-18 Temmuz-Aralık Dönemi Gider Gerçekleşme Öngörülürü.



B. Bütçe Gelirleri

6583 sayılı 2015 Yılı Merkezi Yönetim Bütçe Kanununda 69.003.000 TL olarak tahmin edilen bütçe gelirlerimizin %135 oranında gerçekleşerek, 93.715.571 TL'ye ulaşacağı öngörülmektedir.

1. Teşebbüs ve Mülkiyet Gelirleri

2015 yılı Bütçe Kanunu'nda 934.000 TL olarak tahmin edilen Teşebbüs Mülkiyet Gelirlerinin %321 oranında gerçekleşerek yılsonunda 3.001.885 TL olacağı beklenmektedir. Yeni akademik yılın başlamasıyla birlikte Teşebbüs ve Mülkiyet Gelirlerinin büyük bir bölümünü oluşturan öğrenim ücretlerinin Eylül ve Ekim ayında tahsil edilmesi bu rakamın artışında önemli bir paya sahip olacaktır.



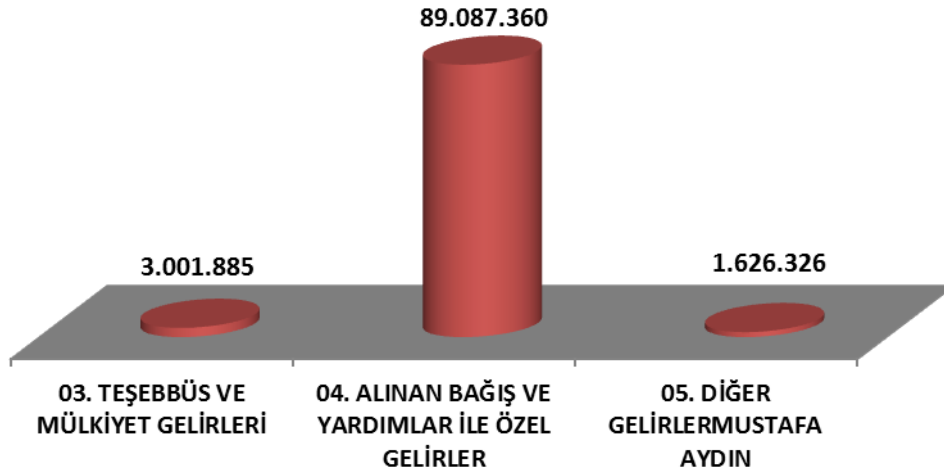
2. Alınan Bağış ve Yardımlar ile Özel Gelirler

2015 yılı Bütçe Kanunu'nda 66.570.000 TL olarak tahmin edilen Alınan Bağış ve Yardımlar ile Öz gelirler'in %133 oranında gerçekleşerek yılsonunda 89.087.360 TL olacağı öngörülmektedir.

3. Diğer Gelirler

2015 yılı Bütçe Kanunu'nda 1.499.000 TL olarak tahmin edilen Diğer Gelirler 'in yılsonunda %108 oranında gerçekleşerek 1.626.326 TL olacağı öngörülmektedir.

Grafik-19 Temmuz-Aralık Dönemi Gelir Gerçekleşme Öngörülleri.



C. Finansman

Üniversitemizin 2015 yılsonunda bütçe dengesini sağlayacağı öngörülmektedir.

Tablo-1 2015 Yılsonu Tahmini Bütçe Dengesi

2015 YILSONU TAHMİNİ BÜTÇE DENGESİ	
BÜTÇE GELİRİ	93.715.571 TL
BÜTÇE GİDERİ	93.715.571 TL
BÜTÇE DENGESİ	0



IV. TEMMUZ-ARALIK DÖNEMİNDE YÜRÜTÜLECEK FAALİYETLER

İlgili mevzuat doğrultusunda bütçe imkânları dâhilinde Üniversitemiz amaç ve hedeflerini gerçekleştirmek üzere öncelikli ihtiyaçların karşılanmasına özen gösterilecek, faaliyetlerin gerçekleştirilmesinde kaynakların etkin ve verimli bir şekilde kullanılmasına devam edilecektir.

Tablo-3'te görüleceği üzere, Üniversitemizin, toplam iki sektörde 5 adet projesi bulunmaktadır. Muhtelif İşler Projesi kapsamındaki, Büyük Onarım, Bilgisayar ve Donanımları Alımı, Mefruşat Alımları, Makine-Teçhizat Alımları, Cihaz Alımları, Bilgi Teknolojileri ve Yazılım alımı, Yayın alımı, Taşıt alımı Giderleri ile Üniversitemiz birimlerinin ihtiyaçları karşılanmakta olup; söz konusu projede ek ödeneklerle birlikte yılsonunda 7.653.963 TL harcama öngörülmektedir.

Yapım İşlerine yönelik olarak, Etüt-Proje Giderleri kapsamında 1.060.000 TL, Derslik ve Merkezi Birimler Projesi kapsamında 22.793.000 TL, Kampüs Alt Yapısı Projesi kapsamında 5.900.000 TL, Açık ve Kapalı Spor Tesisleri Projesi kapsamında 1.906.083 TL yılsonunda harcama yapılacağı öngörülmektedir.

Tablo-2 2015 Mali Yılı Projeleri Gerçekleşmeleri

Sıra No	Projenin/Programın Adı	Ödeneği	Tahmin Edilen Harcama Tutarı	Açıklama
1. MUHTELİF İŞLER PROJESİ				
1.1	Büyük Onarım	680.000	1.770.963	
1.2	Bilgisayar ve Donanımları Alımı	1.321.000	1321.000	
1.3	Mefruşat Alımları	1.120.000	1.120.000	
1.4	Makine-Teçhizat Alımları	785.000	852.000	
1.5	Cihaz Alımları	1.050.000	1.050.000	
1.6	Bilgi Teknolojileri ve Yazılım alımı	270.000	280.000	
1.7	Taşıt alımı	174.000	260.000	
TOPLAM		5.400.000	6.653.963	
1.8	Yayın alımı	1.000.000	1.000.000	



TOPLAM		1.000.000	1.000.000
2. ÇEŞİTLİ ÜNİTELERİN ETÜT PROJESİ			
2.1	Etüt-Proje Giderleri	100.000	1.060.000
TOPLAM		100.000	1.060.000
3. DERSLİK VE MERKEZİ BİRİMLER PROJESİ			
3.1	Hizmet Binası - Diğer Bina İnşâ Giderleri	17.000.000	22.793.000
TOPLAM		17.000.000	22.793.000
4. KAMPUS ALTYAPISI PROJESİ			
4.1	Altyapı Giderleri	3.500.000	5.900.000
TOPLAM		3.500.000	5.900.000
5. AÇIK VE KAPALI SPOR TESİSLERİ PROJESİ			
5.1	Açık ve Kapalı Spor Tesisleri	2	1.906.083
TOPLAM		2	1.906.083
GENEL TOPLAM		27.002.000	39.313.046

EK-1: BÜTÇE GİDERLERİNİN GELİŞİMİ TABLOSU

EK-2: BÜTÇE GELİRLERİNİN GELİŞİMİ TABLOSU



Strateji Geliştirme Daire Başkanlığı
Bütçe ve Yatırım Programı Müdürlüğü

www.sgdb@yalova.edu.tr