



YALOVA ÜNİVERSİTESİ
university of yalova

2016



KURUMSAL MALİ DURUM VE BEKLENTİLER RAPORU

Strateji Geliştirme Daire Başkanlığı

Temmuz - 2016



Üniversitemizde tüm kurumsal faaliyetler ile bunlara ilişkin kaynak kullanımı Ülkemiz 2023 vizyonu başta olmak üzere, Üniversitemiz stratejik planında yer alan amaç ve hedefler ile performans programı öncelikleri doğrultusunda gerçekleştirilmektedir.

Bununla birlikte, kamu mali yönetim sisteminin en önemli gereklerinden olan; kamu hizmetlerinin yürütülmesinde ve bütçe uygulamalarında saydamlığın ve hesap verilebilirliğin artırılması ile kamuoyunun kamu idareleri üzerindeki genel denetim ve gözetim fonksiyonun gereklerinin yerine getirilmesini sağlamak, kamu kaynağı kullanan bir kurum olarak öncelikli hassasiyetlerimizdendir.

Bu amaçla, Üniversitemizde 2016 yılında eğitsel, sosyal, sportif ve sanatsal alanlarda kaynak kullanımına ilişkin ilk altı aylık bütçe uygulama sonuçları ve finansman durumu ile ikinci altı aya ilişkin beklentiler ve faaliyet hedeflerini kapsayan 2016 Yılı Kurumsal Mali Durum ve Beklentiler Raporu hazırlanarak, kamuoyunun bilgisine sunulmuştur.

Saygılarımla...

Prof. Dr. Hüseyin YILDIRIM
Rektör Vekili



İçindekiler

A. Bütçe Giderleri	4
1. Bütçe Ödenekleri ve Gerçekleşmeleri	4
1.1. Personel Giderleri	6
1.2. Sosyal Güvenlik Kurumlarına Devlet Primi Giderleri	7
1.3. Mal ve Hizmet Alım Giderleri	7
1.4. Cari Transferler	8
1.5. Sermaye Giderleri	9
2. Kümülatif Gider Gerçekleşmeleri	9
2.1. Personel Giderleri	9
2.2. Sosyal Güvenlik Kurumlarına Devlet Primi Giderleri	10
2.3. Mal ve Hizmet Alım Giderleri	10
2.4. Cari Transfer Giderleri	11
2.5. Sermaye Giderleri	11
1. Bütçe Gelir Gerçekleşmeleri	13
2. Kümülatif Gelir Gerçekleşmeleri	13
C. Finansman	14
1. Çeşitli Ünitelerin Etüt Projesi:	14
2. Muhtelif İşler Projesi:	15
3. Yayın Alımı	15
4. Kampus Altyapısı Projesi	15
5. Derslik ve Merkezi Birimler Projesi	15
6. Açık ve Kapalı Spor Tesisleri Projesi	16
A. Bütçe Giderleri	16
B. Bütçe Gelirleri	16
1. Teşebbüs ve Mülkiyet Gelirleri	17
2. Alınan Bağış ve Yardımlar ile Özel Gelirler	17
3. Diğer Gelirler	17
C. Finansman	17



Grafikler

Grafik-1. Başlangıç Ödenekleri.....	4
Grafik-2. Bütçe Giderlerinin Payı.....	5
Grafik-3. Ocak-Haziran Dönemi Gider Gerçekleşmeleri.....	5
Grafik-4. Personel Gider Gerçekleşmeleri.....	6
Grafik-5. Sosyal Güvenlik Kurumlarına Devlet Primi Giderleri Gerçekleşmeleri.....	7
Grafik-6. Mal ve Hizmet Alım Giderleri Gerçekleşmeleri.....	8
Grafik-7.Cari Transferler Gerçekleşmeleri.....	8
Grafik-8 Sermaye Giderleri Gerçekleşmeleri.....	9
Grafik-9. Personel Giderleri Öngörü ve Gerçekleşmeleri.....	9
Grafik-10. SGK Devlet Primi Giderleri Öngörü ve Gerçekleşmeleri.....	10
Grafik-11. Mal ve Hizmet Alım Giderleri Öngörü ve Gerçekleşmeleri.....	10
Grafik-12. Cari Transferler Öngörü ve Gerçekleşmeleri.....	11
Grafik-13. Sermaye Giderleri Öngörü ve Gerçekleşmeleri.....	11
Grafik-14. Bütçe Gelirleri.....	12
Grafik-15. Bütçe Gelirlerinin Payı.....	12
Grafik-16. Gelir Gerçekleşmeleri.....	13
Grafik-17. Kümülatif Gelir Öngörülleri ve Gerçekleşmeleri.....	14
Grafik-18 Temmuz-Aralık Dönemi Gider Gerçekleşme Öngörülleri.....	16
Grafik-19 Temmuz-Aralık Dönemi Gelir Gerçekleşme Öngörülleri.....	17

Tablolar

Tablo-1 2016 Yılsonu Tahmini Bütçe Dengesi.....	18
Tablo-2 2016 Mali Yılı Projeleri.....	19



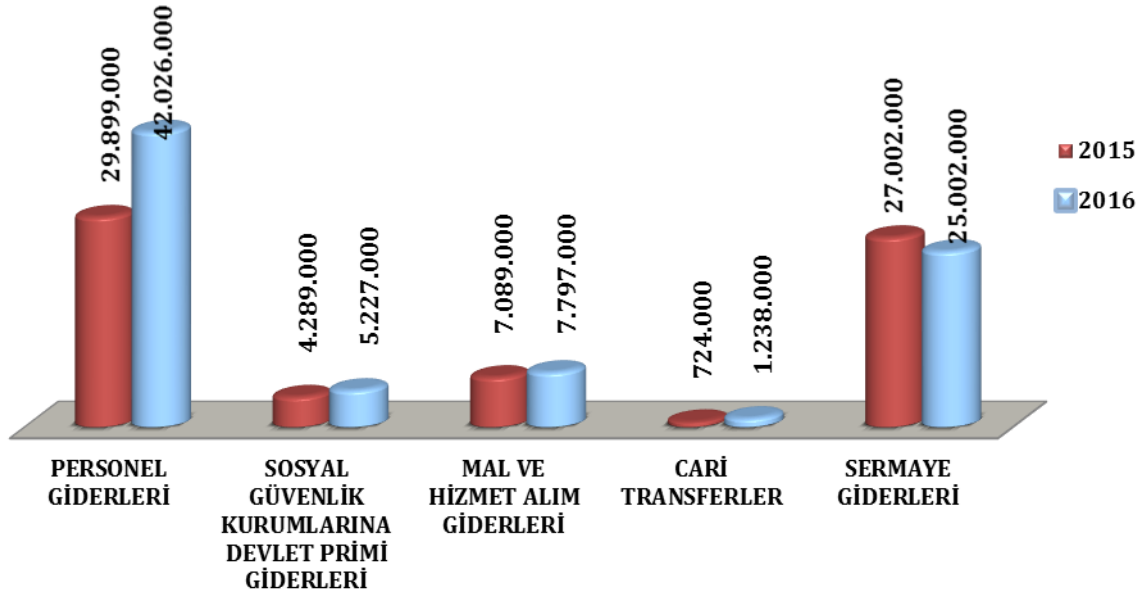
I. OCAK-HAZİRAN DÖNEMİ BÜTÇE UYGULAMA SONUÇLARI

A. Bütçe Giderleri

1. Bütçe Ödenekleri ve Gerçekleşmeleri

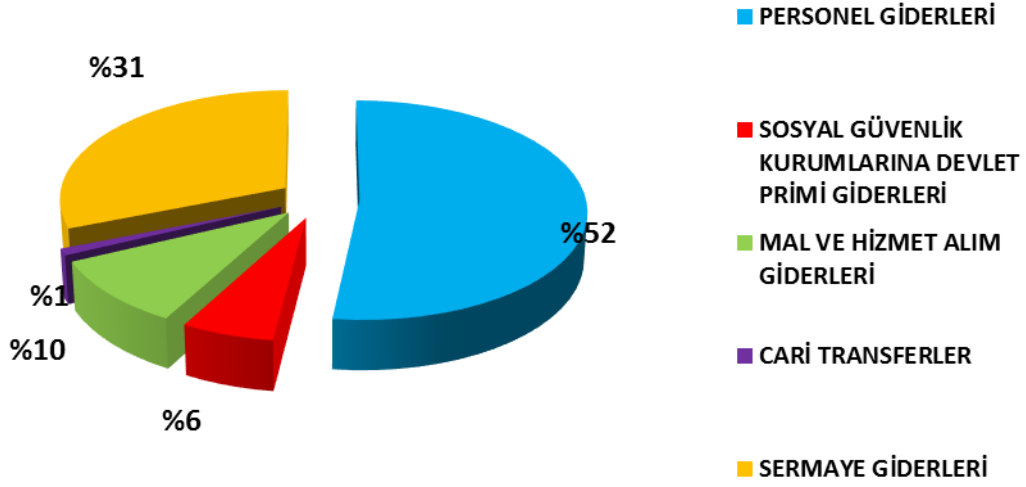
2016 Yılı Merkezi Yönetim Bütçe Kanunu ile toplam 81.290.000 TL ödenek ayrılmıştır. Cari yıl, ilk altı aylık bütçe giderleri toplamı 42.226.605 TL olarak gerçekleşmiştir. 2015 mali yılını da içeren gider türlerine göre başlangıç ödenekleri ve gerçekleşmeleri, Grafik-1, 2 ve 3'te yer almaktadır.

Grafik-1. Başlangıç Ödenekleri.

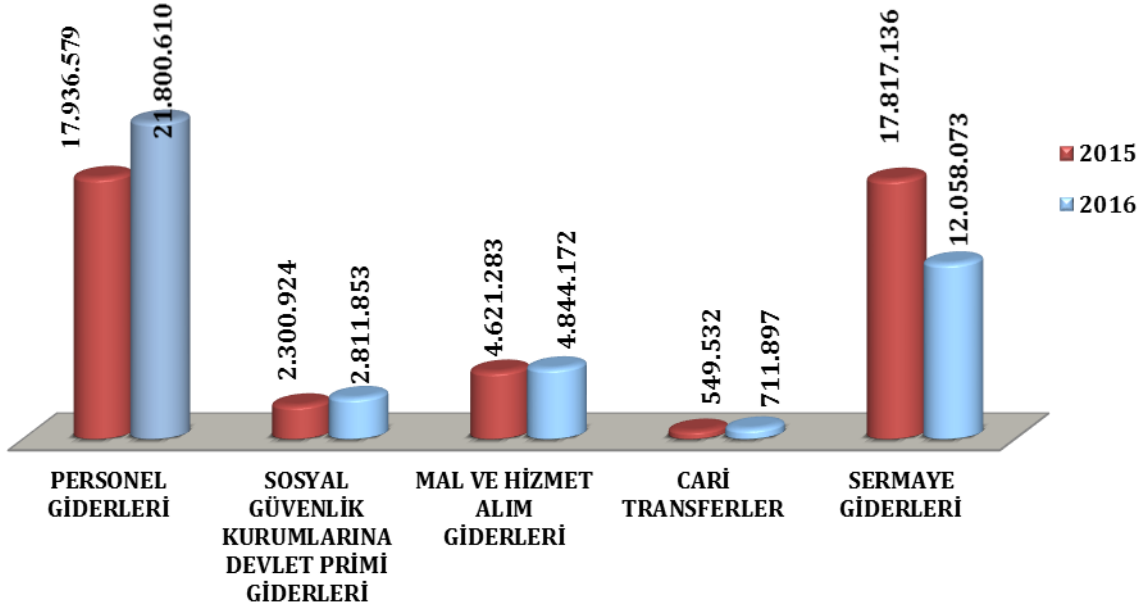




Grafik-2. Bütçe Giderlerinin Payı.



Grafik-3. Ocak-Haziran Dönemi Gider Gerçekleşmeleri.





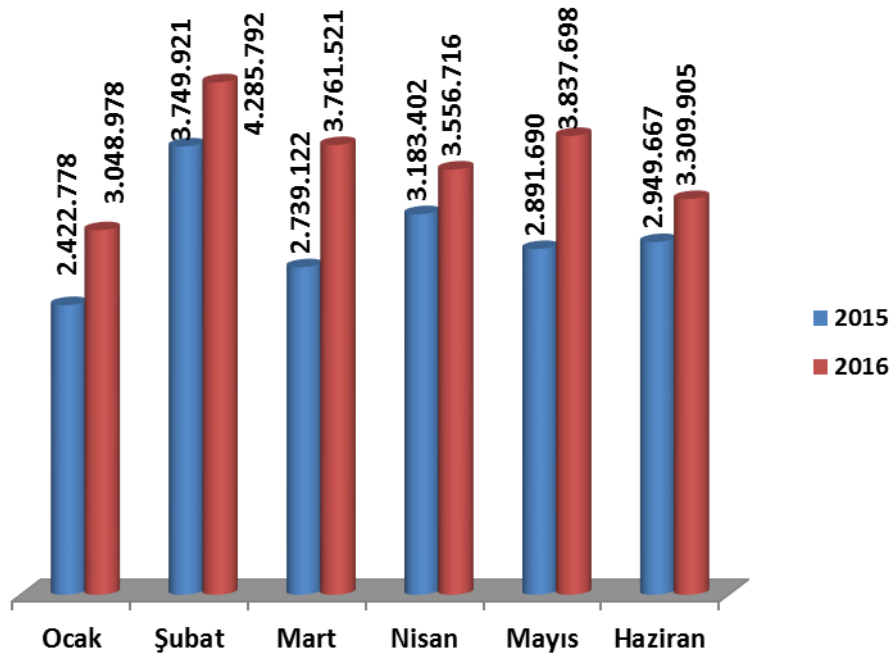
Grafik-3'te görüldüğü üzere, bu dönemde, en büyük pay personel giderlerine ait olup, nakdi gerçekleşme 21.800.610 TL'dir. Bunun temel nedeni, ek personel alımı ve personel maaşlarına yapılan zamdan kaynaklanmaktadır. Personel giderlerini, 12.058.073 TL ile sermaye giderleri ve 4.844.172 TL ile mal ve hizmet alım giderleri izlemektedir.

1.1. Personel Giderleri

2016 yılının ilk altı aylık döneminde bir önceki yılın aynı dönemine göre % 21,50 oranında bir artış meydana gelmiştir.

Grafik-4'te görüleceği üzere en fazla harcamanın olduğu ay Şubat ayıdır. Bu ayda fazla harcama yapılmasının nedeni, yeni personel istihdamının yanı sıra ek çalışma karşılığı ödemeleri ile bir önceki dönem sınav ücretlerinin bu dönemde ödenmesinden kaynaklanmaktadır. Bu aydaki harcamayı Mayıs ayındaki harcama izlemektedir.

Grafik-4. Personel Gider Gerçekleşmeleri.



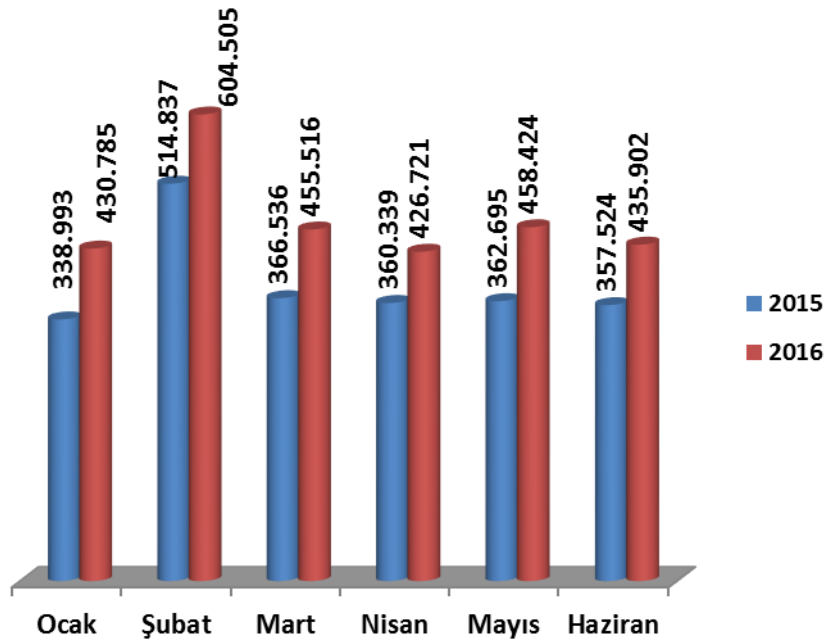


1.2. Sosyal Güvenlik Kurumlarına Devlet Primi Giderleri

2016 yılının ilk altı aylık döneminde bir önceki yılın aynı dönemine göre % 22,2 oranında bir artış meydana gelmiştir. Bu artışın temel sebebi, personel sayısındaki artış sonucu emekli keseneğine esas matrahların yükselmesidir.

İlk altı ay içerisinde en fazla harcamanın yapıldığı ay Şubat ayıdır. (604.505 TL). Bu harcamayı Mayıs ayında yapılan harcama izlemektedir (458.424), (Grafik-5).

Grafik-5. Sosyal Güvenlik Kurumlarına Devlet Primi Giderleri Gerçekleşmeleri.



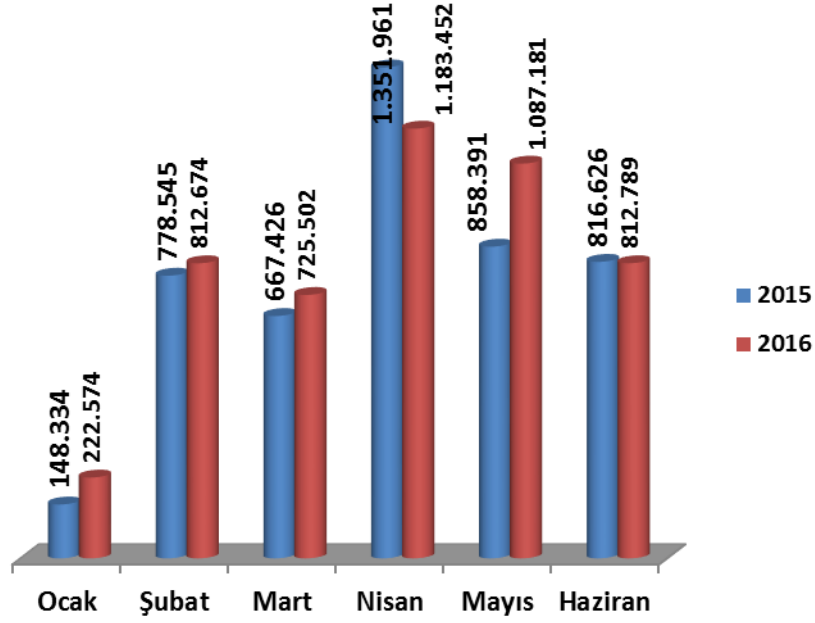
1.3. Mal ve Hizmet Alım Giderleri

2016 yılının ilk altı aylık döneminde 2015 yılının aynı dönemine göre %4,82 oranında bir artış meydana gelmiştir. Bu durumun temel nedeni, yerleşke inşa faaliyetleri kapsamında geçen seneye oranla daha fazla kapalı alan oluşturulmasına paralel olarak elektrik, su, doğalgaz fatura ödemelerinin artması ve personel sayısına bağlı olarak yolluk giderlerinin artmasından kaynaklanmaktadır.

Grafik-6'da görüleceği üzere, en fazla harcama 1.183.452 TL ile Nisan ayında gerçekleşmiştir. Nisan ayı, II. üç aylık bütçe ödeneklerinin serbest bırakılması neticesinde, ihtiyaçların bu ayda karşılanmasının mümkün hale gelmesi sonucu harcamanın en yüksek olduğu aydır. Bu ayda yapılan harcamayı Mayıs ayında yapılan harcama izlemektedir.



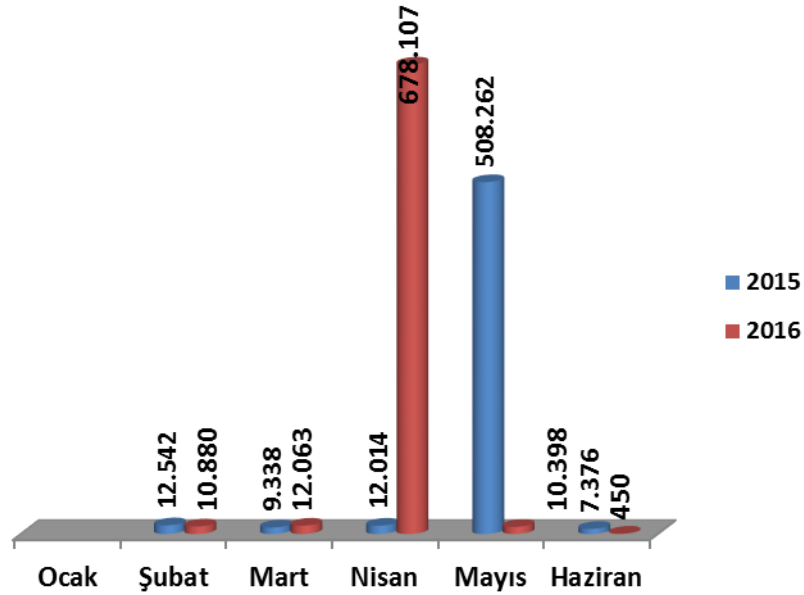
Grafik-6. Mal ve Hizmet Alım Giderleri Gerçekleşmeleri.



1.4. Cari Transferler

2016 yılının ilk altı aylık döneminde bir önceki yılın aynı dönemine göre %29,54 oranında bir artış meydana gelmiştir. Gerçekleşmenin en yüksek olduğu ay 678.107 TL ile Nisan ayı olmuştur. Nisan ayındaki harcamanın fazla olmasının sebebi, emekli ikramiyesi, ölüm aylığı karşılığı olarak yılda bir kez ödenen SGK kurum karşılığında kaynaklanmaktadır. (Grafik-7).

Grafik-7.Cari Transferler Gerçekleşmeleri.

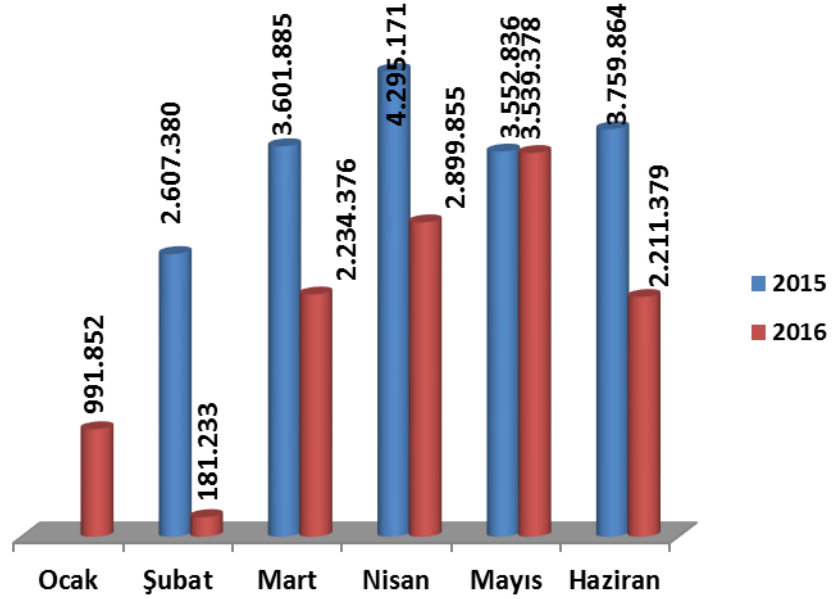




1.5. Sermaye Giderleri

2016 yılının ilk altı aylık döneminde 2015 yılının aynı dönemine göre %32,32 oranında bir azalış meydana gelmiştir. Bu azalışın nedeni; bir önceki yıla derslik ve Merkezi Birimler Projesi kapsamında daha az bina yapılmasıdır. Gerçekleşmenin en fazla olduğu ay 3.539.378 TL ile Mayıs ayında gerçekleşmiştir. Mayıs ayındaki harcamanın fazla olmasının sebebi, söz konusu binalara ilişkin hakediş ödemelerinden kaynaklanmaktadır.

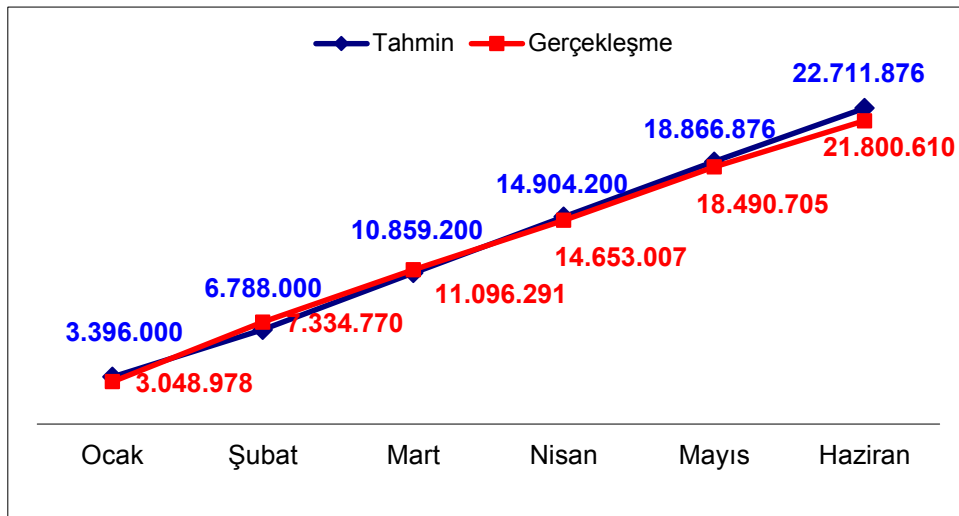
Grafik-8 Sermaye Giderleri Gerçekleşmeleri



2. Kümülatif Gider Gerçekleşmeleri

2.1. Personel Giderleri

Grafik-9. Personel Giderleri Öngörü ve Gerçekleşmeleri.

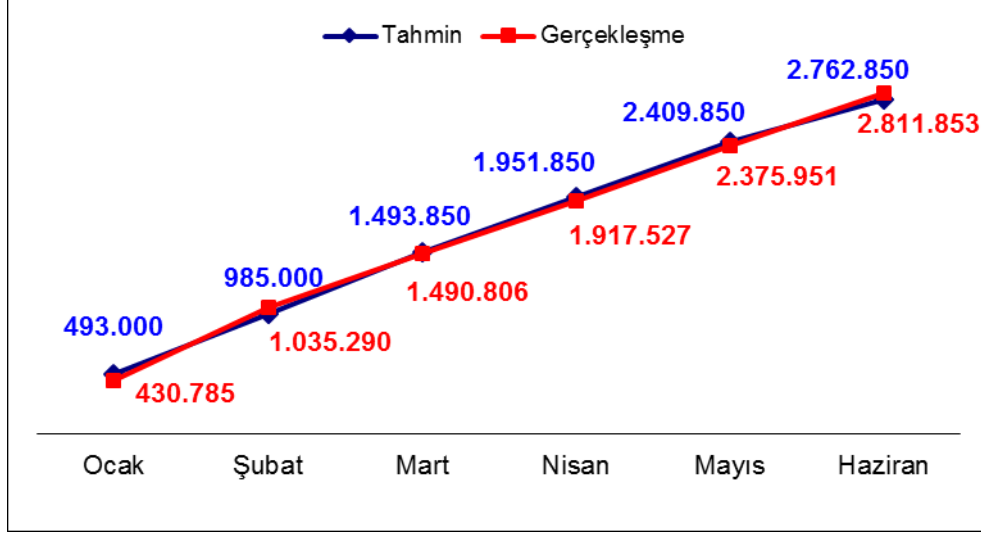




2.2. Sosyal Güvenlik Kurumlarına Devlet Primi Giderleri

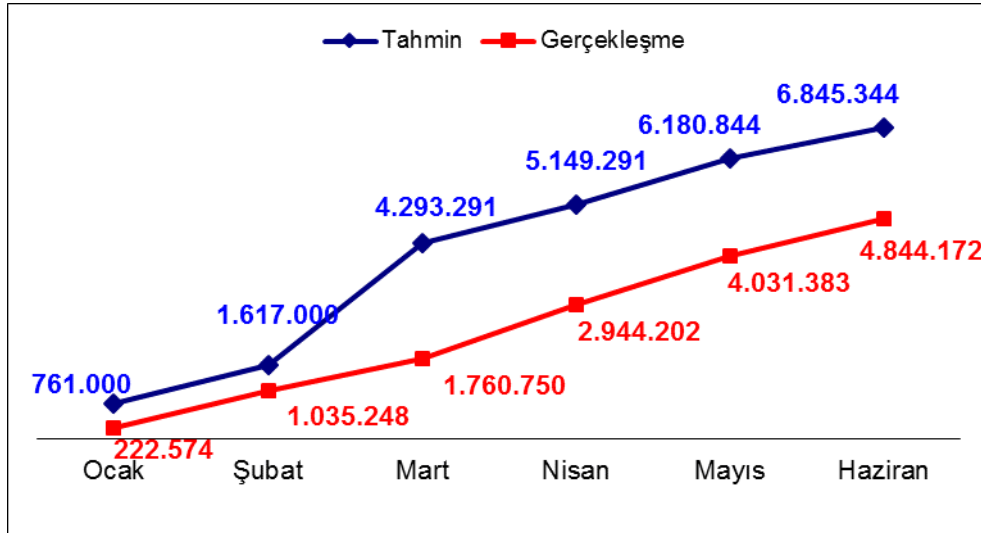
Grafik-10. SGK Devlet Primi Giderleri Öngörü ve Gerçekleşmeleri.

(TL)



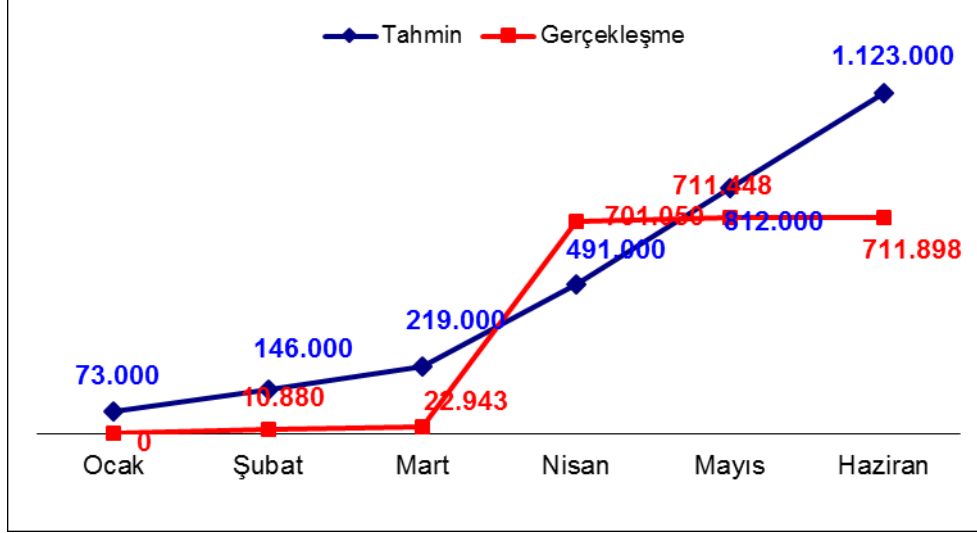
2.3. Mal ve Hizmet Alım Giderleri

Grafik-11. Mal ve Hizmet Alım Giderleri Öngörü ve Gerçekleşmeleri.



2.4. Cari Transfer Giderleri

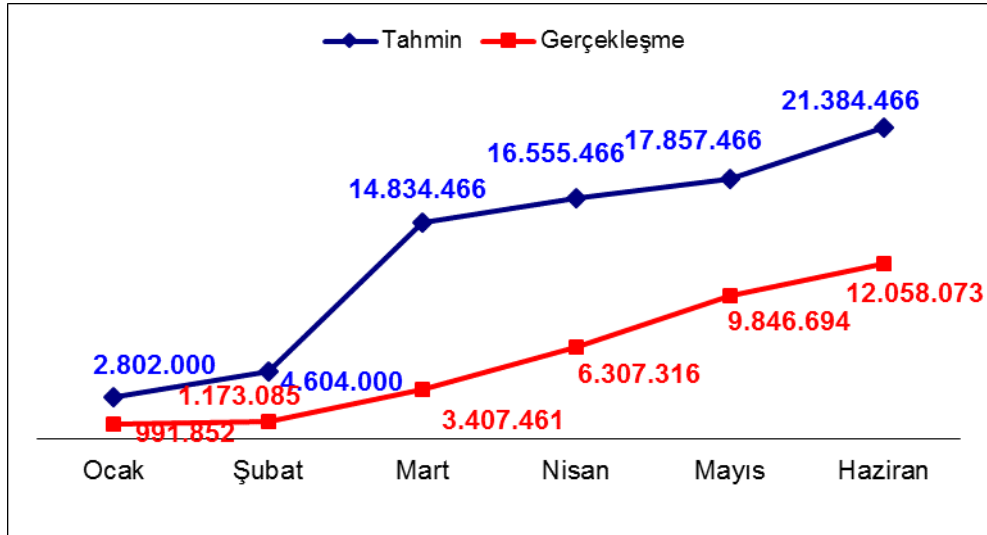
Grafik-12. Cari Transferler Öngörü ve Gerçekleşmeleri.



2.5. Sermaye Giderleri

Grafik-13. Sermaye Giderleri Öngörü ve Gerçekleşmeleri.

(TL)



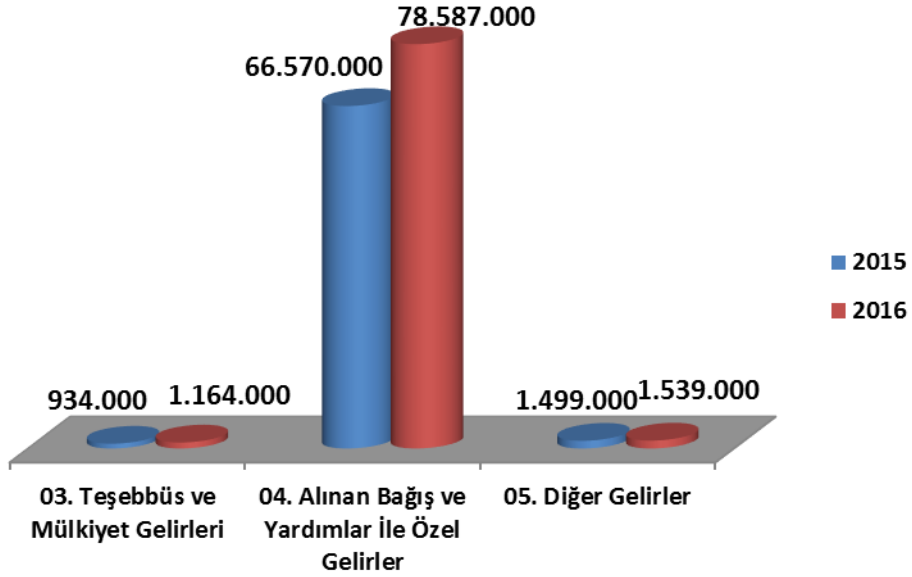
Grafik-13'te görüldüğü üzere, altı aylık bütçe ödeneğinin %43'ü kullanılamamıştır. Bunun temel nedeni, İslami İlimler Fakültesi Binasının yapımına ihaleden kaynaklanan sebeplerden dolayı başlanamamıştır.



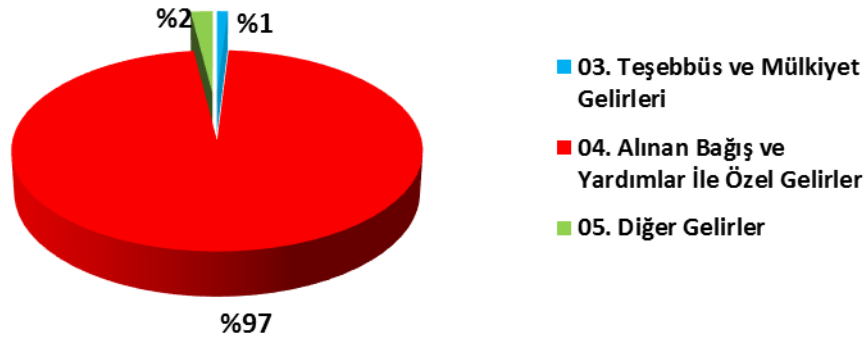
B. Bütçe Gelirleri

Yalova Üniversitesi 2016 mali yılı bütçe gelir öngörüsü, giderlere denk bir şekilde 81.290.000 TL'dir. Bir önceki yılı da içeren bütçe gelirleri Grafik-14'te yer almaktadır.

Grafik-14. Bütçe Gelirleri.



Grafik-15. Bütçe Gelirlerinin Payı.

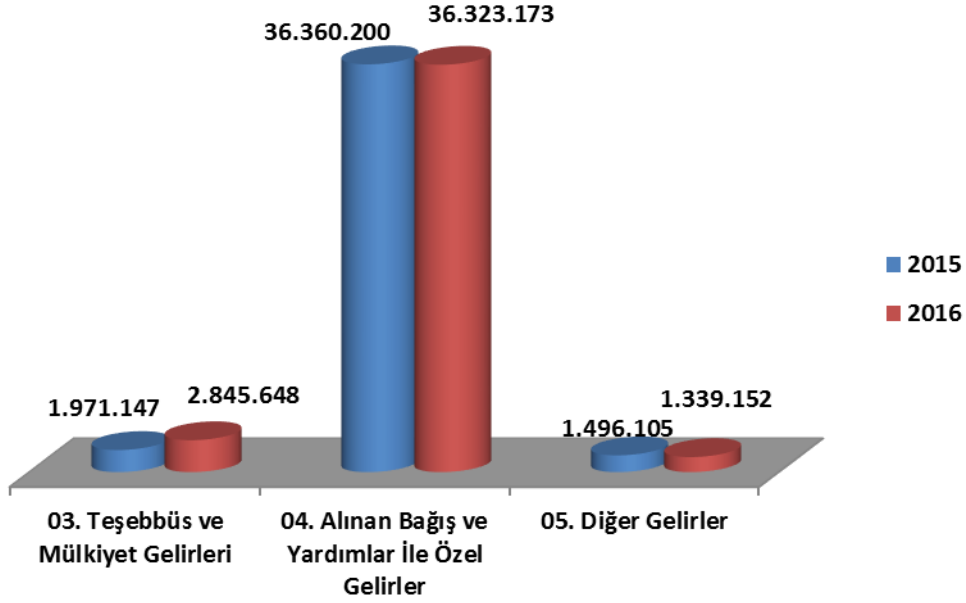




1. Bütçe Gelir Gerçekleşmeleri

Birinci altı aylık dönemde, Üniversite gelirlerinde toplam 40.507.973 TL'lik bir gerçekleşme olmuştur. Gelir gerçekleştirmelerine ilişkin bilgiler Grafik-16'da yer almaktadır.

Grafik-16. Gelir Gerçekleşmeleri.



2. Kümülatif Gelir Gerçekleşmeleri

2016 Ocak-Haziran dönemi gelir öngörüsü 54.777.536 TL iken gerçekleşen tutar 40.507.974 TL olmuştur.

Teşebbüs ve Mülkiyet gelirlerinde, ilk altı aylık dönemde öngörü 554.165 TL iken gerçekleşen tutar 2.845.648 TL'dir. Gerçekleşmenin öngörüden yüksek olması, ikinci öğretim ve tezsiz yüksek lisans öğrenci sayısındaki artış sonucu, toplam öğretim gelirlerindeki artıştan kaynaklanmaktadır.

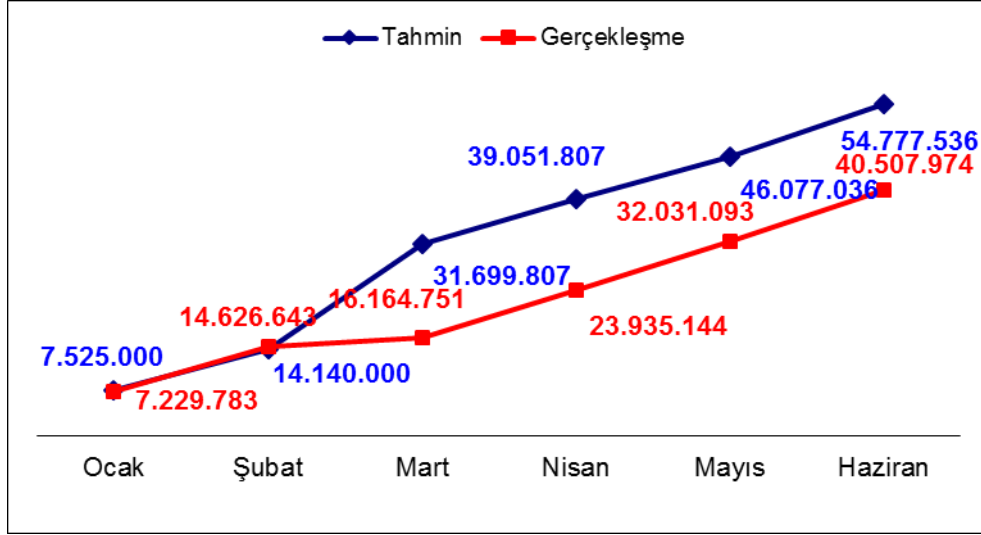
Alınan Bağış ve Yardımlar ile Özel Gelir öngörüsü 11.477.680 TL iken gerçekleşen tutar 36.323.173 TL'dir.

Diğer Gelirlerde, ilk altı aylık dönemde öngörü 800.681 TL iken gerçekleşen tutar 1.339.152 TL'dir. Öngörüden daha fazla tutarda gerçekleşmenin olması, Ocak- Haziran dönemi öğrenci katkı payı telâfi gelirlerinin Üniversitemiz Banka hesaplarına intikal etmesinden kaynaklanmaktadır.



2016 yılı I. altı aylık kümülatif gelir öngörülerine ilişkin bilgiler Grafik-17’de gösterilmiştir.

Grafik-17. Kümülatif Gelir Öngörülere ve Gerçekleşmeleri.



C. Finansman

Üniversitemizde 2016 yılının ilk altı aylık döneminde, toplam 42.226.606 TL gider karşılığında, 40.507.974 TL gelir gerçekleşmiş olup, bütçe dengesi 1.718.632 TL açık vermiştir.

II. OCAK-HAZİRAN DÖNEMİNDE YÜRÜTÜLEN FAALİYETLER

Üniversitemiz 2013-2017 Stratejik Planı doğrultusunda amaç ve hedeflerimizi gerçekleştirmeye yönelik olarak; yılı performans programı ve yatırım programı çerçevesinde faaliyetler yürütülmektedir. Faaliyetler, Eğitim-Yükseköğretim, Eğitim-Beden Eğitimi ve Spor Sektörünü kapsayan 5 adet proje ve bu projelerin alt projelerine yönelik iş ve işlemlerden oluşmaktadır.

1. Çeşitli Ünitelerin Etüt Projesi:

Bir yıllık döneme sahip projenin tutarı 1.000.000 TL ve ek 100.000 TL ödenek ile birlikte toplam proje tutarı 1.100.000 TL’dir. Gerçekleşme tutarı, 197.060 TL ve gerçekleşme oranı %18 ‘dir. Proje kapsamında; Merkez Yerleşkedeki Yalova Üniversitesine Tahsisli Yaklaşık 80bin metre karelik alan için revize uygulama imar planlarının hazırlanması hizmet alımı işi ve Yalova üniversitesi İslami



İlimler Fakültesi 2 Nolu Hizmet Binasının Uygulama projelerinin (mimari ,statik, elektrik ve çevre tanzimi) Yapılması işi gerçekleştirilmiştir. Bir sonraki dönem Öğrenci Yaşam Merkezi, Merkez Kampüs Peyzaj İşİ, Termal Meslek Yüksekokulu B Blok Bakım Onarım işi için harcama yapılacaktır.

2. Muhtelif İşler Projesi:

Bir yıllık döneme sahip projenin tutarı 2.500.000 TL ve ek 1.591.000 TL ödenek ile birlikte toplam proje tutarı 4.091.000 TL'dir. Gerçekleşme tutarı 1.574.000 TL'lik olup, gerçekleşme oranı % 41 'dir.

Proje kapsamında;

- I. Rektörlük Birimleri için Büro Mefruşatı ve Okul Mefruşatı Alımı ve Makine Teçhizat Alımı,
- II. Muhtelif Bilişim Malzemesi Alımı,
- III. Rektörlük Birimleri için Bilgisayar, Monitör ve Yazıcı Alımı,
- IV. Muhtelif Yazılım Alımı
- V. Tüm birimlerin inşaat, elektrik ve mekanik sistem bakımının yapılması işleri gerçekleştirilmiştir.

3. Yayın Alımı

Bir yıllık döneme sahip projenin tutarı 1.000.000 TL'dir. Gerçekleşme tutarı 32.303 TL'lik olup, gerçekleşme oranı % 3 'dür. Proje kapsamında; veri tabanları abonelikleri yapılmıştır.

4. Kampus Altyapısı Projesi

2009 yılında başlanan projenin tutarı 20.000.000 TL ve program yılı ödeneği 500.000 TL ve ek 1.368.000 TL ile toplam 1.868.000'dir. Proje kapsamında, dönem içerisinde Merkez Kampüs Altyapı ve Çevre Tanzimi ve Merkez Yerleşke sınırlarının daha güvenli hale getirilmesi ve öğrenci yaşam alanlarının düzenlenmesi için 931.000 TL harcama yapılmıştır.

5. Derslik ve Merkezi Birimler Projesi

2009 yılında başlanan projenin tutarı 160.000.000 TL ve program yılı ödeneği 20.000.000 TL ve ek 6.883.000 TL ile toplam 26.883.000'dür. Dönem içerisinde gerçekleşme tutarı 7.758.925 TL olup, gerçekleşme oranı %29 'dur.



Proje kapsamında; Mühendislik Fakültesi Binası yapımı ve Rektörlük Binası yapımı için harcama yapılmıştır.

6. Açık ve Kapalı Spor Tesisleri Projesi

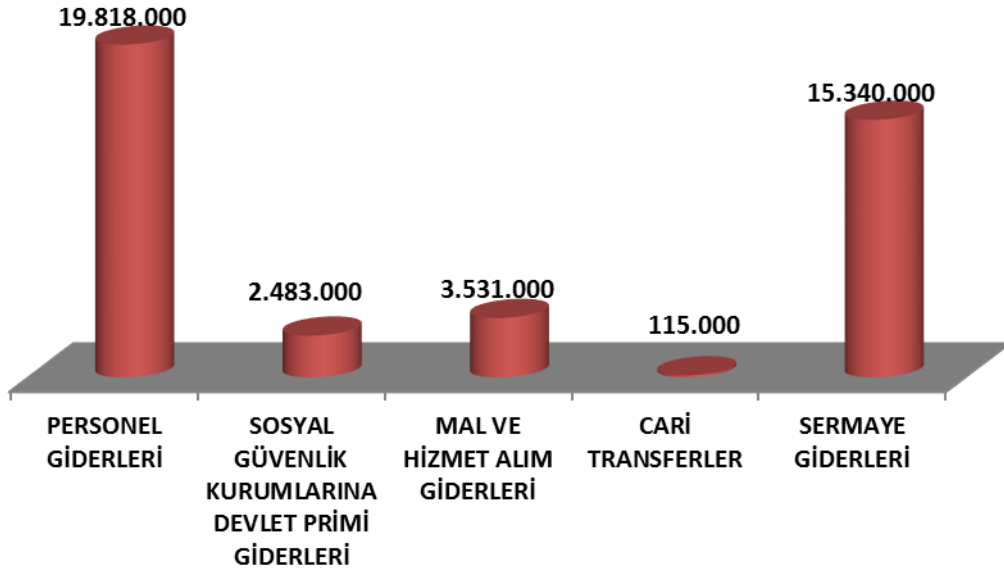
2010 yılında başlanan projenin tutarı 100.000 TL ve program yılı ödeneği 2.000 TL'dir. Dönem içerisinde harcama yapılmayacaktır.

III. TEMMUZ-ARALIK DÖNEMİNE İLİŞKİN BEKLENTİLER VE HEDEFLER

A. Bütçe Giderleri

Üniversitemiz 2016 Mali Yılı Bütçesi 6583 sayılı Merkezi Yönetim Bütçe Kanunu ile 81.290.000 TL olarak öngörülmüştür. 2016 Mali Yılı Bütçe gerçekleşmesinin öngörülen tutarın üzerinde % 118 oranında gerçekleşerek, yılsonuna kadar 96.114.536 TL'ye ulaşması öngörülmektedir.

Grafik-18 Temmuz-Aralık Dönemi Gider Gerçekleşme Öngörülürü.



B. Bütçe Gelirleri

6583 sayılı 2016 Yılı Merkezi Yönetim Bütçe Kanununda 81.290.000 TL olarak tahmin edilen bütçe gelirlerimizin % 118 oranında gerçekleşerek, 96.114.536 TL'ye ulaşacağı öngörülmektedir.



1. Teşebbüs ve Mülkiyet Gelirleri

2016 yılı Bütçe Kanunu'nda 1.164.000 TL olarak tahmin edilen Teşebbüs Mülkiyet Gelirlerinin %251 oranında gerçekleşerek yılsonunda 4.091.445 TL olacağı beklenmektedir. Yeni akademik yılın başlamasıyla birlikte Teşebbüs ve Mülkiyet Gelirlerinin büyük bir bölümünü oluşturan öğrenim ücretlerinin Eylül ve Ekim ayında tahsil edilmesi bu rakamın artışında önemli bir paya sahip olacaktır.

2. Alınan Bağış ve Yardımlar ile Özel Gelirler

2016 yılı Bütçe Kanunu'nda 78.587.000 TL olarak tahmin edilen Alınan Bağış ve Yardımlar ile Özel gelirler'in %13 oranında gerçekleşerek yılsonunda 89.244.538 TL olacağı öngörülmektedir.

3. Diğer Gelirler

2016 yılı Bütçe Kanunu'nda 1.539.000 TL olarak tahmin edilen Diğer Gelirler 'in yılsonunda %31 oranında gerçekleşerek 2.010.277 TL olacağı öngörülmektedir.

Grafik-19 Temmuz-Aralık Dönemi Gelir Gerçekleşme Öngörülleri.



C. Finansman

Üniversitemizin 2016 yılsonunda bütçe dengesini sağlayacağı öngörülmektedir.



Tablo-1 2016 Yılı Sonu Tahmini Bütçe Dengesi

2016 YILSONU TAHMİNİ BÜTÇE DENGESİ	
BÜTÇE GELİRİ	81.290.000 TL
BÜTÇE GİDERİ	81.290.000 TL
BÜTÇE DENGESİ	0

IV. TEMMUZ-ARALIK DÖNEMİNDE YÜRÜTÜLECEK FAALİYETLER

İlgili mevzuat doğrultusunda bütçe imkânları dâhilinde Üniversitemiz amaç ve hedeflerini gerçekleştirmek üzere öncelikli ihtiyaçların karşılanmasına özen gösterilecek, faaliyetlerin gerçekleştirilmesinde kaynakların etkin ve verimli bir şekilde kullanılmasına devam edilecektir.

Tablo-2’te görüleceği üzere, Üniversitemizin, toplam iki sektörde 5 adet projesi bulunmaktadır. Muhtelif İşler Projesi kapsamındaki, Büyük Onarım, Bilgisayar ve Donanımları Alımı, Mefruşat Alımları, Makine-Teçhizat Alımları, Cihaz Alımları, Bilgi Teknolojileri ve Yazılım alımı, Yayın alımı, Taşıt alımı Giderleri ile Üniversitemiz birimlerinin ihtiyaçları karşılanmakta olup; söz konusu projede ek ödeneklerle birlikte yılsonunda 4.091.000 TL harcama öngörülmektedir.

Yapım İşlerine yönelik olarak, Etüt-Proje Giderleri kapsamında 1.100.000 TL, Derslik ve Merkezi Birimler Projesi kapsamında 26.883.000 TL, Kampüs Alt Yapısı Projesi kapsamında 1.868.000 TL yıl sonunda harcama yapılacağı öngörülmektedir. Açık ve Kapalı Spor Tesisleri Projesi kapsamında ise dönem içerisinde harcama yapılmayacaktır.



Tablo-2 2016 Mali Yılı Projeleri.

Sıra No	Projenin/Programın Adı	Ödeneği	Tahmin Edilen Harcama Tutarı	Açıklama
1. MUHTELİF İŞLER PROJESİ				
1.1	Büyük Onarım	1.775.000	1.775.000	
1.2	Bilgisayar ve Donanımları Alımı	114.000	114.000	
1.3	Mefruşat Alımları	347.000	347.000	
1.4	Makine-Teçhizat Alımları	900.000	900.000	
1.5	Cihaz Alımları	94.000	94.000	
1.6	Bilgi Teknolojileri ve Yazılım alımı	687.000	687.000	
1.7	Taşıt alımı	85.000	85.000	
TOPLAM		4.091.000	4.091.000	
1.8	Yayın alımı	1.100.000	781.000	
TOPLAM		1.100.000	781.000	
2. ÇEŞİTLİ ÜNİTELERİN ETÜT PROJESİ				
2.1	Etüt-Proje Giderleri	1.100.000	1.100.000	
TOPLAM		1.100.000	1.100.000	
3. DERSLİK VE MERKEZİ BİRİMLER PROJESİ				
3.1	Hizmet Binası - Diğer Bina İnşâ Giderleri	26.883.000	26.883.000	
TOPLAM		26.883.000	26.883.000	
4. KAMPUS ALTYAPISI PROJESİ				
4.1	Altyapı Giderleri	1.868.000	1.868.000	
TOPLAM		1.868.000	1.868.000	
5. AÇIK VE KAPALI SPOR TESİSLERİ PROJESİ				
5.1	Açık ve Kapalı Spor Tesisleri	2000	0	
TOPLAM		2000	0	
GENEL TOPLAM		35.044.000	35.042.000	



EK-1: BÜTÇE GİDERLERİNİN GELİŞİMİ TABLOSU

EK-2: BÜTÇE GELİRLERİNİN GELİŞİMİ TABLOSU



www.sgdb@yalova.edu.tr