



YALOVA ÜNİVERSİTESİ

KURUMSAL MALİ DURUM VE BEKLENTİLER RAPORU

Strateji Geliştirme Daire Başkanlığı

Temmuz 2020



Üniversitemizin tüm kurumsal faaliyetleri ve bunlara ilişkin kaynak kullanımı, Ülkemiz 2023 vizyonu başta olmak üzere, 2019-2023 Stratejik Planımızda yer alan amaç ve hedefler ile program bütçe ve performans programı öncelikleri doğrultusunda gerçekleştirilmektedir.

Bununla birlikte, kamuoyunun genel denetim ve gözetim fonksiyonunu yerine getirilebilmesini sağlamak üzere, sunmuş olduğumuz kamu hizmetlerinde ve bütçe uygulamalarında saydamlık ve hesap verilebilirliğin artırılması öncelikli hassasiyetlerimizdendir.

Bu amaçla, Üniversitemizde 2020 yılında eğitim, spor, sanat, sosyal ve kültürel alanlarda kaynak kullanımına ilişkin ilk altı aylık bütçe uygulama sonuçları ve finansman durumu ile ikinci altı aya ilişkin beklentiler ve faaliyet hedeflerini kapsayan 2020 Yılı Kurumsal Mali Durum ve Beklentiler Raporu hazırlanarak, kamuoyunun bilgisine sunulmuştur.

Saygılarımla...

Prof. Dr. Suat CEBECİ
Rektör



İçindekiler

A. Bütçe Giderleri	4
1. Bütçe Ödenekleri ve Gerçekleşmeleri	4
1.1. Personel Giderleri	6
1.2. Sosyal Güvenlik Kurumlarına Devlet Primi Giderleri	7
1.3. Mal ve Hizmet Alım Giderleri	7
1.4. Cari Transferler	8
1.5. Sermaye Giderleri	9
2. Kümülatif Gider Gerçekleşmeleri	10
2.1. Personel Giderleri	10
2.2. Sosyal Güvenlik Kurumlarına Devlet Primi Giderleri	10
2.3. Mal ve Hizmet Alım Giderleri	10
2.4. Cari Transfer Giderleri	11
2.5. Sermaye Giderleri	12
B. Bütçe Gelirleri	12
1. Bütçe Gelir Gerçekleşmeleri	13
2. Kümülatif Gelir Gerçekleşmeleri	14
C. Finansman	15
1. Çeşitli Ünitelerin Etüt Projesi:	15
2. Muhtelif İşler Projesi:	16
3. Yayın Alımı	16
4. Kampus Altyapısı Projesi	16
5. Derslik ve Merkezi Birimler Projesi	16
6. Üniversite Bilgi Yönetim Sistemi Projesi	16
A. Bütçe Giderleri	17
B. Bütçe Gelirleri	17
1. Teşebbüs ve Mülkiyet Gelirleri	17
2. Alınan Bağış ve Yardımlar ile Özel Gelirler	18
3. Diğer Gelirler	18
C. Finansman	18



Grafikler

Grafik-1. Başlangıç Ödenekleri.	4
Grafik-2. Bütçe Giderlerinin Payı.	5
Grafik-3. Ocak-Haziran Dönemi Gider Gerçekleşmeleri.	5
Grafik-4. Personel Gider Gerçekleşmeleri.	6
Grafik-6. Mal ve Hizmet Alım Giderleri Gerçekleşmeleri.	8
Grafik-7.Cari Transferler Gerçekleşmeleri.....	8
Grafik-8 Sermaye Giderleri Gerçekleşmeleri.....	9
Grafik-9. Personel Giderleri Öngörü ve Gerçekleşmeleri.	10
Grafik-10. SGK Devlet Primi Giderleri Öngörü ve Gerçekleşmeleri.	10
Grafik-11. Mal ve Hizmet Alım Giderleri Öngörü ve Gerçekleşmeleri.....	11
Grafik-12. Cari Transferler Öngörü ve Gerçekleşmeleri.	11
Grafik-13. Sermaye Giderleri Öngörü ve Gerçekleşmeleri.	12
Grafik-14. Bütçe Gelirleri.	12
Grafik-15. Bütçe Gelirlerinin Payı.	13
Grafik-16. Gelir Gerçekleşmeleri.	13
Grafik-17. Kümülatif Gelir Öngörülleri ve Gerçekleşmeleri.	15
Grafik-18 Temmuz-Aralık Dönemi Gider Gerçekleşme Öngörülleri.....	17
Grafik-19 Temmuz-Aralık Dönemi Gelir Öngörülleri.	18

Tablolar

Tablo-1 2020 Yılsonu Tahmini Bütçe Dengesi	19
Tablo-2 2020 Mali Yılı Yatırım Projeleri.....	19
Tablo-3 Bütçe Giderlerinin Gelişimi Tablosu	19
Tablo-4 Bütçe Gelirlerinin Gelişimi Tablosu	19



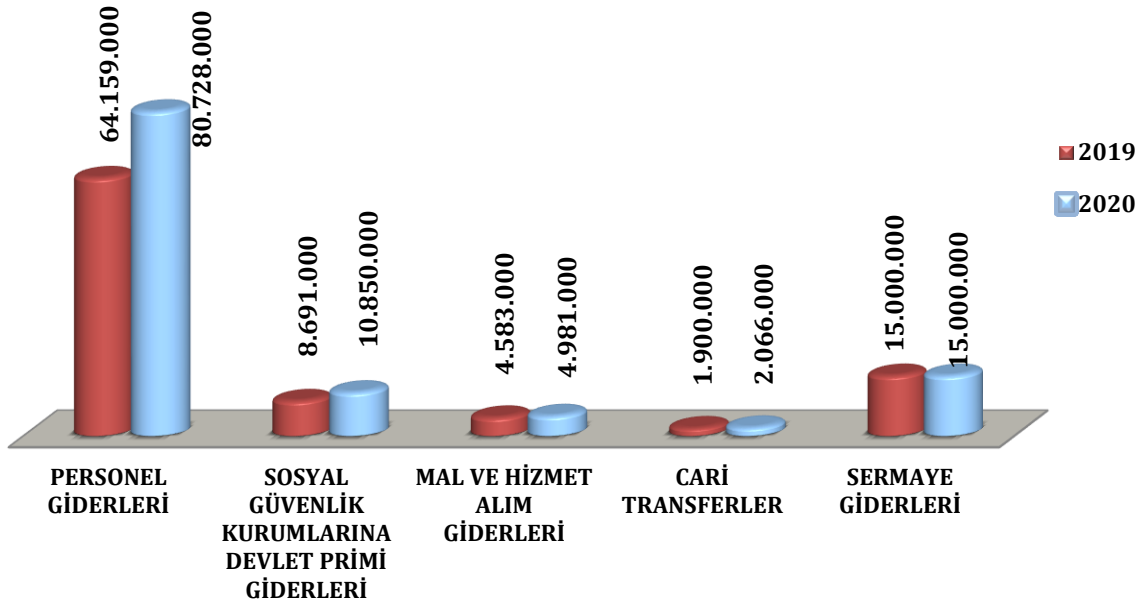
I. OCAK-HAZİRAN DÖNEMİ BÜTÇE UYGULAMA SONUÇLARI

A. Bütçe Giderleri

1. Bütçe Ödenekleri ve Gerçekleşmeleri

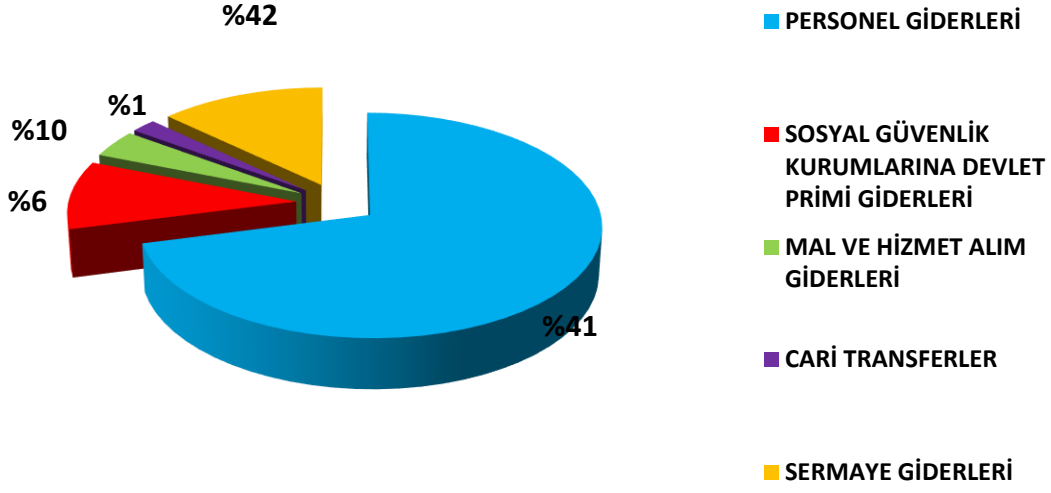
2020 Yılı Merkezi Yönetim Bütçe Kanunu ile toplam 113.625.000 TL ödenek ayrılmıştır. Cari yıl, ilk altı aylık bütçe giderleri toplamı 56.472.923 TL olarak gerçekleşmiştir. Gerçekleşme oranı % 49,70 olmuştur. Bütçe giderleri, ilk altı aylık dönem için bir önceki yıla göre % 2.53 oranında azalmıştır. 2019 ve 2020 mali yıllarını da içeren gider türlerine göre başlangıç ödenekleri ve gerçekleşmeleri, Grafik-1, 2 ve 3'te yer almaktadır.

Grafik-1. Başlangıç Ödenekleri.

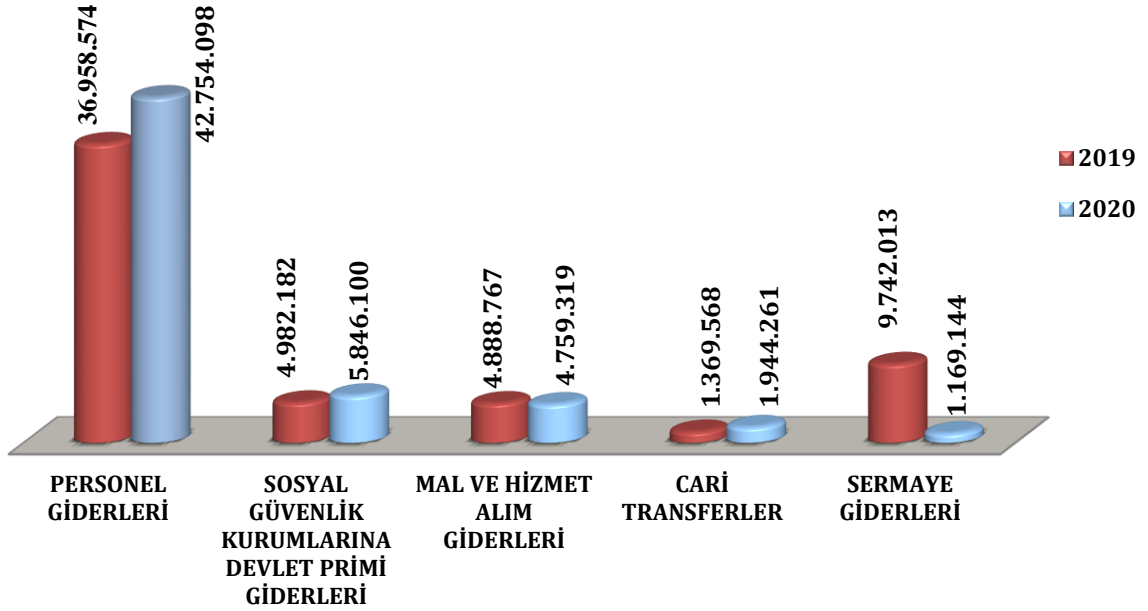




Grafik-2. Bütçe Giderlerinin Payı.



Grafik-3. Ocak-Haziran Dönemi Gider Gerçekleşmeleri.





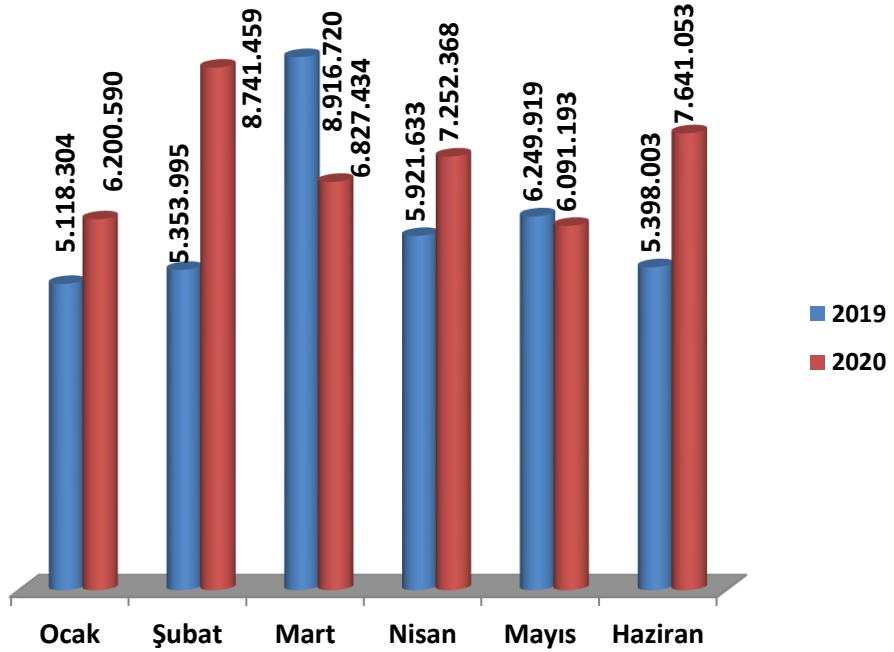
Grafik-3'te görüldüğü üzere, bu dönemde, en büyük pay personel giderlerine ait olup, nakdi gerçekleşme 42.754.098 TL'dir. Bunun temel nedeni, ek personel alımı ve personel maaşlarına yapılan zamdan kaynaklanmaktadır. Personel giderlerini, 5.846.100 TL ile sosyal güvenlik kurumlarına devlet primi giderleri ve 4.759.319 TL ile mal ve hizmet alım giderleri izlemektedir.

1.1. Personel Giderleri

2020 yılının ilk altı aylık döneminde bir önceki yılın aynı dönemine göre % 15,68 oranında bir artış meydana gelmiştir.

Grafik-4'te görüleceği üzere en fazla harcamanın olduğu ay Şubat ayıdır. Bu ayda fazla harcama yapılmasının nedeni, 2019 Aralık ayı personel gideri maaş mahsuplarının yapılması, yeni personel istihdamının yanı sıra ek çalışma karşılığı ödemeleri ile bir önceki dönem sınav ücretlerinin bu dönemde ödenmesinden kaynaklanmaktadır. Bu aydaki harcamayı Mayıs ayındaki harcama izlemektedir.

Grafik-4. Personel Gider Gerçekleşmeleri.



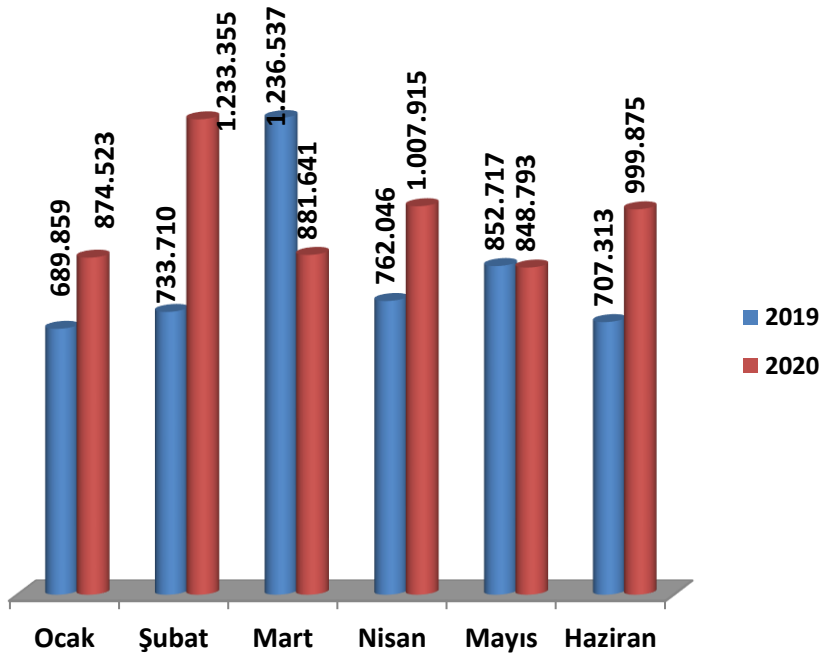


1.2. Sosyal Güvenlik Kurumlarına Devlet Primi Giderleri

2020 yılının ilk altı aylık döneminde bir önceki yılın aynı dönemine göre % 17,34 oranında bir artış meydana gelmiştir.

İlk altı ay içerisinde Personel Giderlerinde olduğu gibi en fazla harcamanın yapıldığı ay Şubat ayıdır. (1.233.355 TL). Bu harcamayı Nisan ayında yapılan harcama izlemektedir (1.007.915), (Grafik-5).

Grafik-5. Sosyal Güvenlik Kurumlarına Devlet Primi Giderleri Gerçekleşmeleri.



1.3. Mal ve Hizmet Alım Giderleri

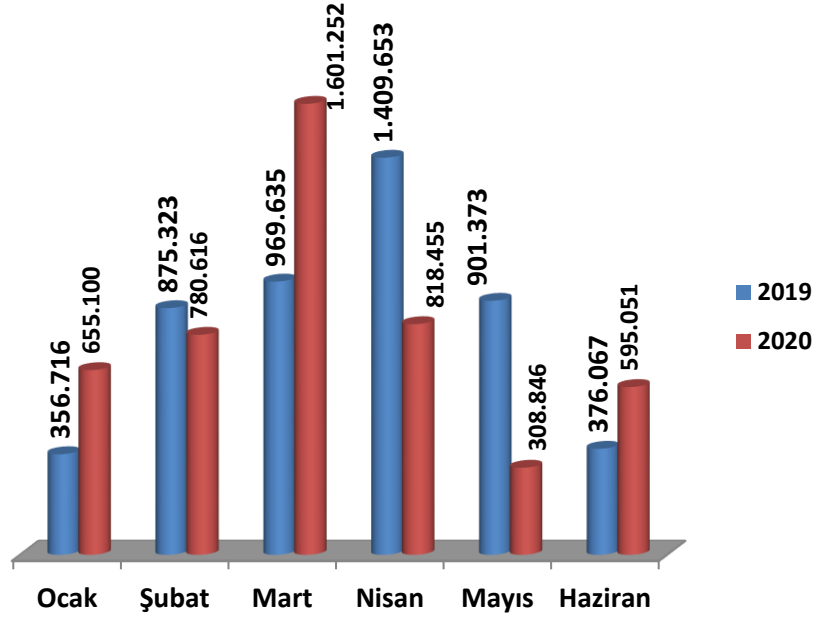
2020 yılının ilk altı aylık döneminde 2019 yılının aynı dönemine göre % 2,65 oranında bir azalış meydana gelmiştir. Bu durumun temel nedeni, pandemi sürecinde personelin dönüşümlü çalışması öğrencilerin uzaktan eğitim yöntemiyle evlerinde online olarak eğitim ve öğretime devam etmesi elektrik, su, doğalgaz fatura ödemelerinin azalmasından kaynaklanmaktadır.

Grafik-6'da görüleceği üzere, en fazla harcama 1.601.252 TL ile Mart ayında gerçekleşmiştir. Mart ayında mevsimin kış olmasına bağlı olarak ve akademik faaliyetlerin devam etmesi neticesinde elektrik, su, doğalgaz fatura ödemelerinin bu ayda karşılanmasının mümkün hale gelmesi sonucu



harcamanın en yüksek olduğu aydır. Bu ayda yapılan harcamayı Nisan ayında yapılan harcama izlemektedir.

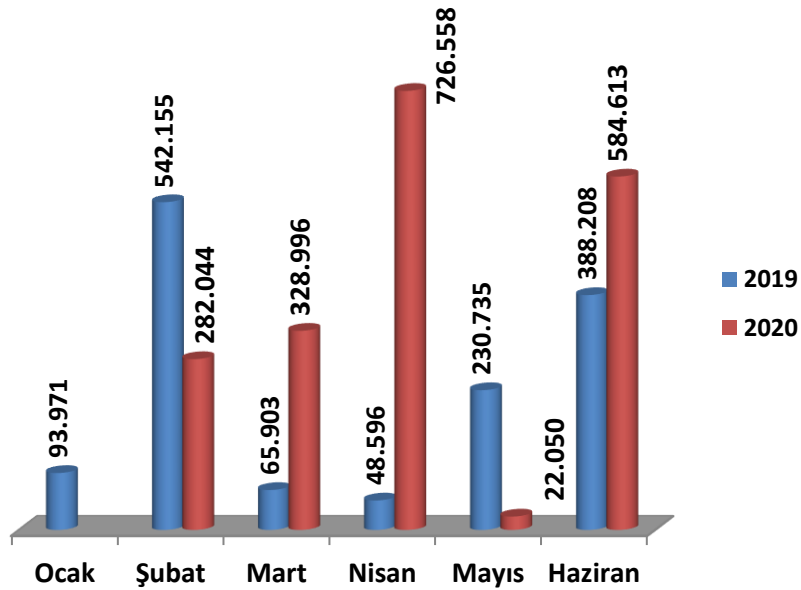
Grafik-6. Mal ve Hizmet Alım Giderleri Gerçekleşmeleri.



1.4. Cari Transferler

2020 yılının ilk altı aylık döneminde bir önceki yılın aynı dönemine göre % 41,96 oranında bir artış meydana gelmiştir. Gerçekleşmenin en yüksek olduğu ay 726.558 TL ile Nisan ayı olmuştur. Nisan ayındaki harcamanın fazla olmasının sebebi, ödeneklerin bırakılmasına bağlı olarak emekli ikramiyesi, ölüm aylığı karşılığı olarak yılda bir kez ödenen SGK kurum karşılığından kaynaklanmaktadır. (Grafik-7).

Grafik-7.Cari Transferler Gerçekleşmeleri.

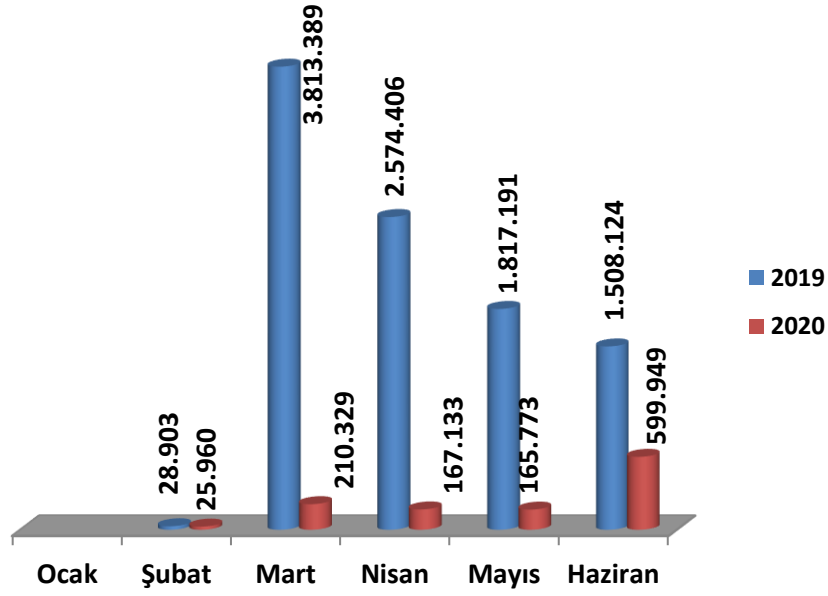




1.5. Sermaye Giderleri

2020 yılının ilk altı aylık döneminde 2020 yılının aynı dönemine göre % 88 oranında bir azalış meydana gelmiştir. Bu azalışın nedeni; bir önceki yıl içerisinde Derslik ve Merkezi Birimler Projesi kapsamında İslami ilimler Fakültesi Binası ve Kantin Tören Alanı yapımı hakediş ödemelerinden kaynaklanmaktadır. 2020 yılı içerisinde Derslik ve Merkezi Birimler Projesi kapsamında harcama yapılmamıştır. Gerçekleşmenin en fazla olduğu ay 599.949 TL ile Haziran ayında gerçekleşmiştir. Haziran ayındaki harcamanın fazla olmasının sebebi, Kampüs Altyapısı Projesi kapsamında hakediş ödemelerinin yapılmasından kaynaklanmaktadır.

Grafik-8 Sermaye Giderleri Gerçekleşmeleri

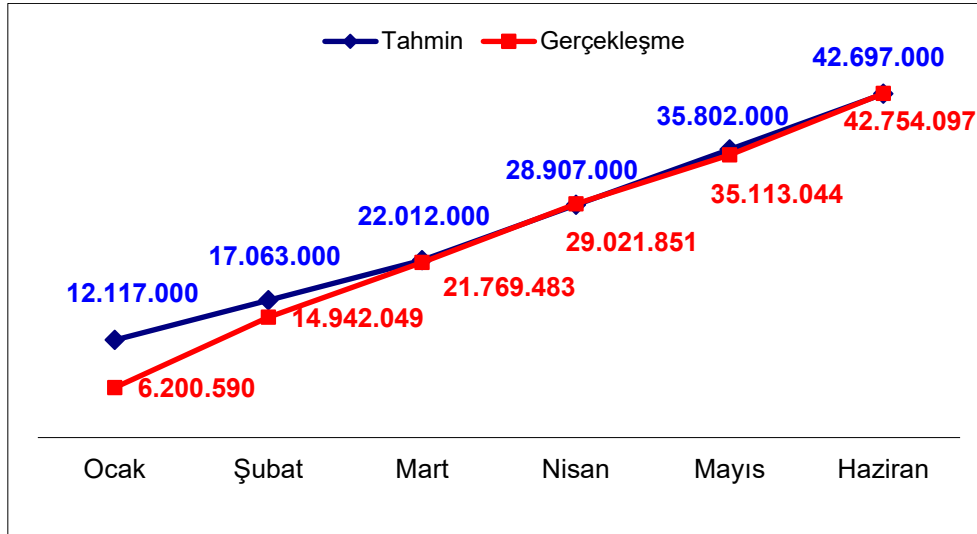




2. Kümülatif Gider Gerçekleşmeleri

2.1. Personel Giderleri

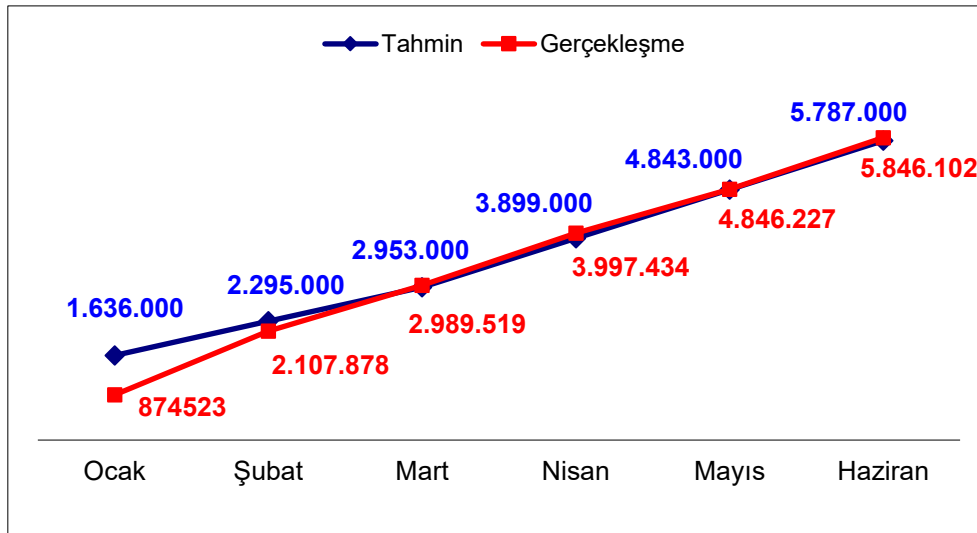
Grafik-9. Personel Giderleri Öngörü ve Gerçekleşmeleri.



2.2. Sosyal Güvenlik Kurumlarına Devlet Primi Giderleri

Grafik-10. SGK Devlet Primi Giderleri Öngörü ve Gerçekleşmeleri.

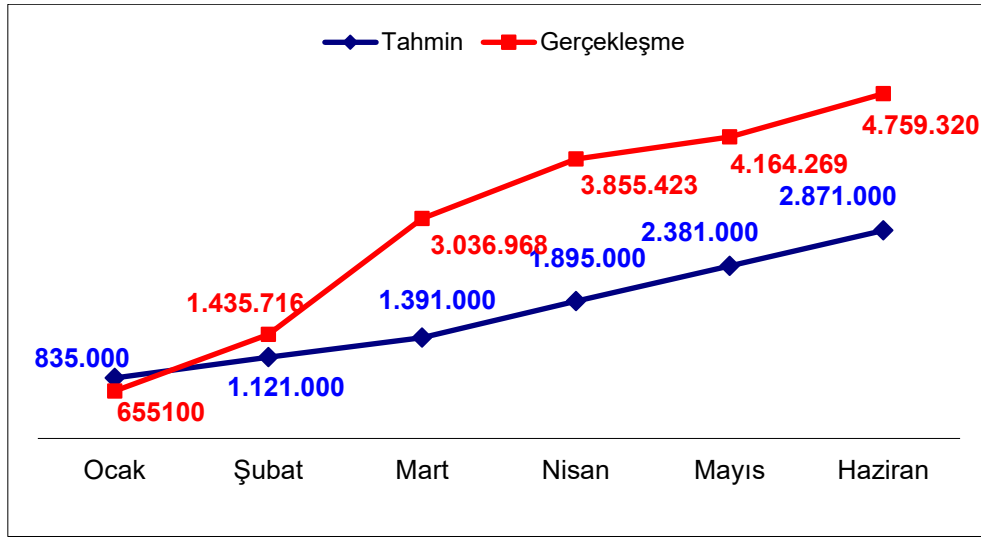
(TL)



2.3. Mal ve Hizmet Alım Giderleri

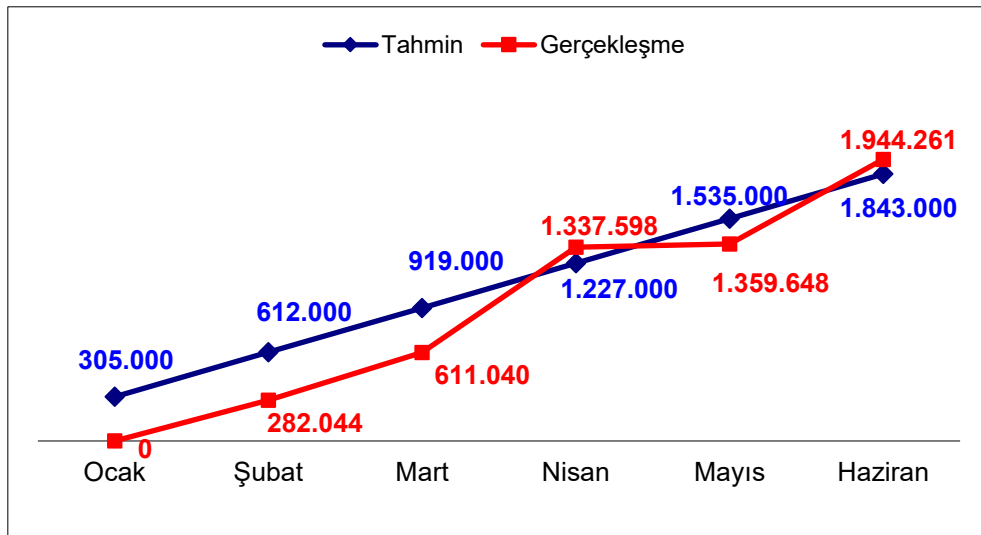


Grafik-11. Mal ve Hizmet Alım Giderleri Öngörü ve Gerçekleşmeleri.



2.4. Cari Transfer Giderleri

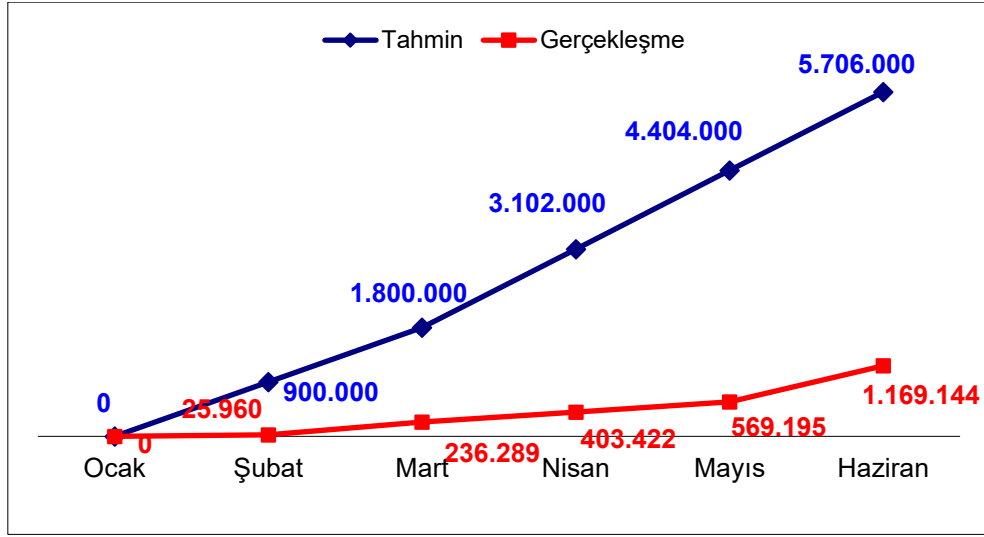
Grafik-12. Cari Transferler Öngörü ve Gerçekleşmeleri.





2.5. Sermaye Giderleri

Grafik-13. Sermaye Giderleri Öngörü ve Gerçekleşmeleri.

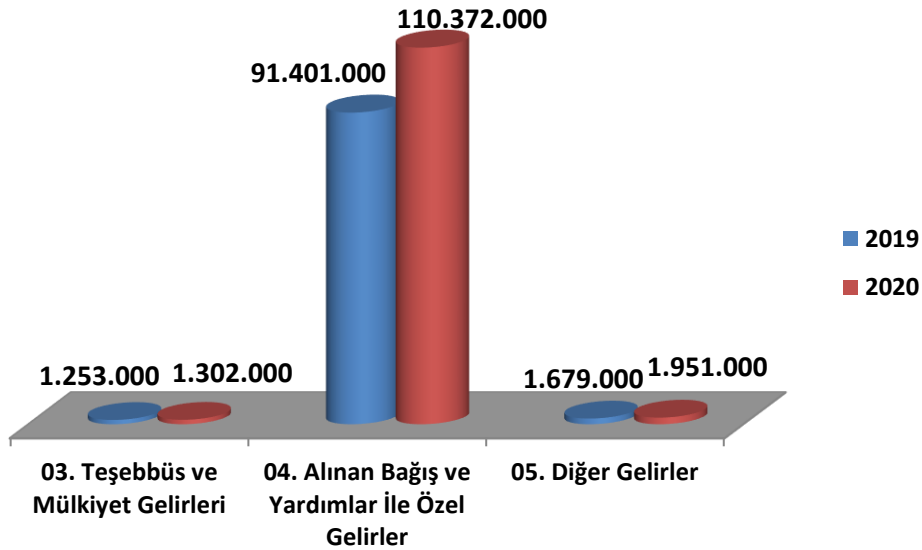


Grafik-13'te görüldüğü üzere, altı aylık bütçe ödeneğinin %20'si kullanılamamıştır. Bunun temel nedenleri, pandemi döneminde inşa faaliyetlerinin durma noktasına gelmesi ve inşa faaliyetlerinde mevsimsel şartların elverişli olamaması nedenleriyle imalat işlerinin yapılamamasıdır.

B. Bütçe Gelirleri

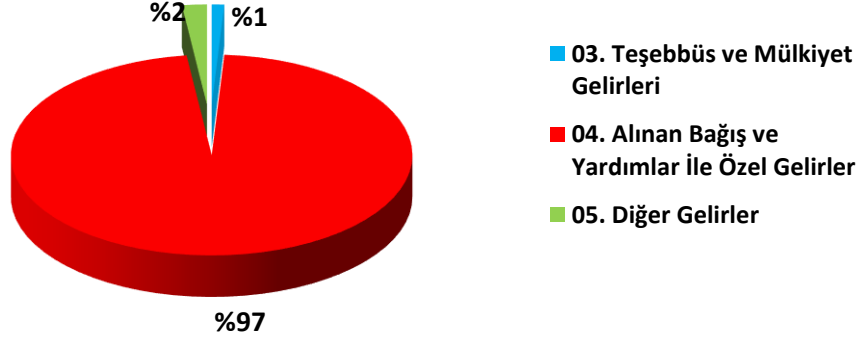
Yalova Üniversitesi 2020 mali yılı bütçe gelir öngörüsü, giderlere denk bir şekilde 113.625.000 TL'dir. Bir önceki yılı da içeren bütçe gelirleri Grafik-14'te yer almaktadır.

Grafik-14. Bütçe Gelirleri.





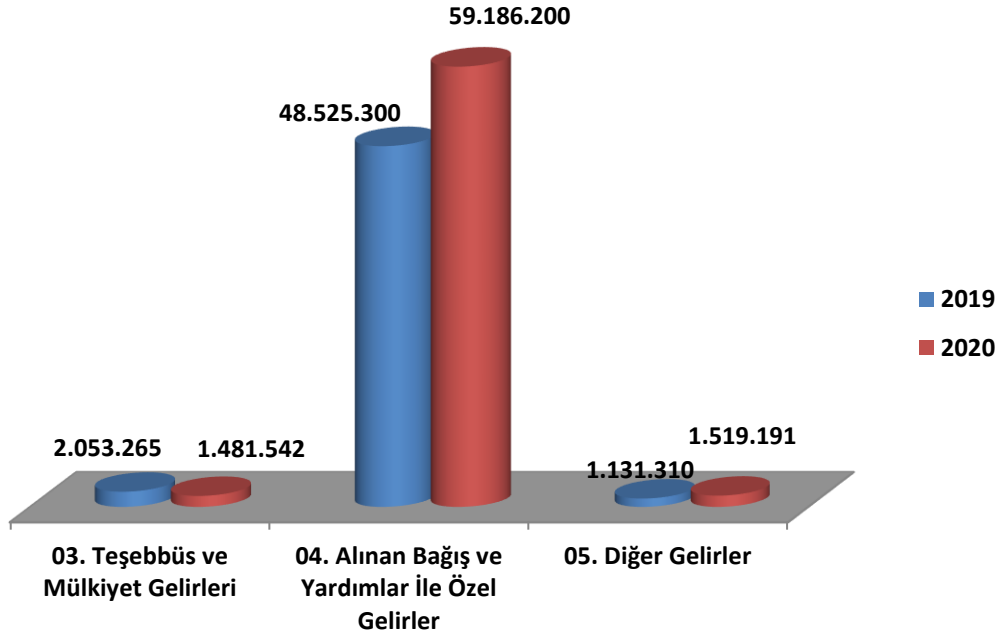
Grafik-15. Bütçe Gelirlerinin Payı.



1. Bütçe Gelir Gerçekleşmeleri

Birinci altı aylık dönemde, Üniversite gelirlerinde toplam 62.186.933 TL'lik bir gerçekleşme olmuştur. Gelir gerçekleştirmelerine ilişkin bilgiler Grafik-16'da yer almaktadır.

Grafik-16. Gelir Gerçekleşmeleri.



2. Kümülatif Gelir Gerçekleşmeleri

2020 Ocak-Haziran dönemi gelir öngörüsü 63.353.000 TL iken gerçekleşen tutar 62.186.933 TL olmuştur.

Teşebbüs ve Mülkiyet gelirlerinde, ilk altı aylık dönemde öngörü 702.000 TL iken gerçekleşen tutar 1.481.542 TL'dir. Gerçekleşmenin öngörüden yüksek olması, ikinci öğretim ve tezsiz yüksek lisans öğrenci sayısındaki artış sonucu, toplam öğretim gelirlerindeki artıştan kaynaklanmaktadır.

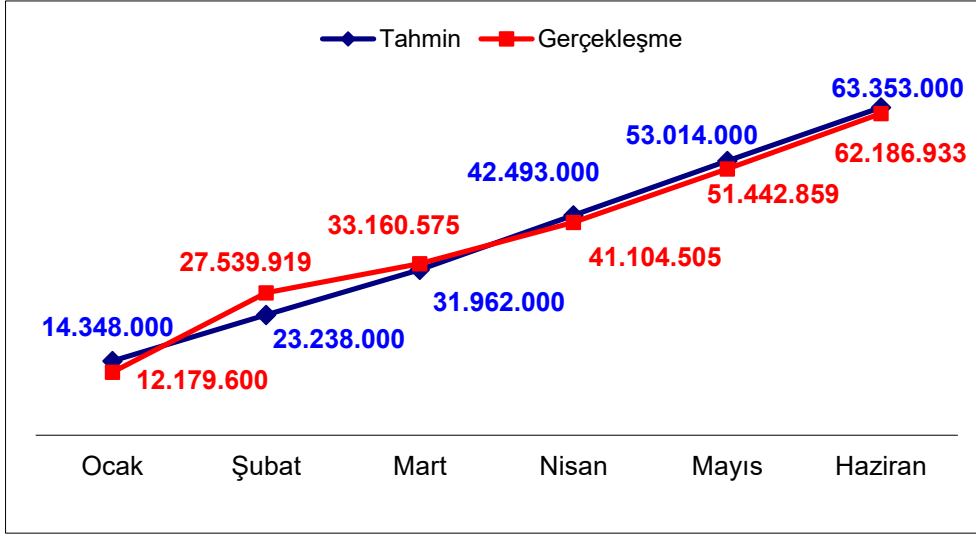
Alınan Bağış ve Yardımlar ile Özel Gelir öngörüsü 61.500.000 TL iken gerçekleşen tutar 59.186.200 TL'dir.

Diğer Gelirlerde, ilk altı aylık dönemde öngörü 1.151.000 TL iken gerçekleşen tutar 1.519.191 TL'dir. Öngörüden daha fazla tutarda gerçekleşmenin olması, Ocak- Haziran dönemi Bilimsel Araştırma Projeleri ödeneklerinin özel hesaba aktarılmasından dolayı Araştırma Projeleri Gelirleri Payının yüksek olmasından kaynaklanmaktadır.

2020 yılı I. altı aylık kümülatif gelir öngörülerine ilişkin bilgiler Grafik-17'de gösterilmiştir.



Grafik-17. Kümülatif Gelir Öngörülere ve Gerçekleşmeleri.



C. Finansman

Üniversitemizde 2020 yılının ilk altı aylık döneminde, toplam 56.472.923 TL gider karşılığında, 62.186.934 TL gelir gerçekleşmiş olup, bütçe dengesi 5.714.011 TL fazla vermiştir.

II. OCAK-HAZİRAN DÖNEMİNDE YÜRÜTÜLEN FAALİYETLER

Üniversitemiz 2020-2023 Stratejik Planı doğrultusunda amaç ve hedeflerimizi gerçekleştirmeye yönelik olarak; yılı performans programı ve yatırım programı çerçevesinde faaliyetler yürütülmektedir. Faaliyetler, Eğitim-Yükseköğretim Sektörünü kapsayan 7 adet proje ve bu projelerin alt projelerine yönelik iş ve işlemlerden oluşmaktadır.

1. Çeşitli Ünitelerin Etüt Projesi:

2020-2020 dönemine sahip projenin tutarı 400.000 TL, proje bir yıllık olduğu için program yılı ödeneği de 400.000 TL'dir. Proje kapsamında ilk altı aylık dönemde harcama yapılmamıştır. İkinci altı aylık dönemde Sanat Tasarım Fakültesi Binası Zemin Etüd Raporu Statik, Mekanik ve Elektrik Projeleri işi için harcama yapılacaktır.



2. Muhtelif İşler Projesi:

Bir yıllık döneme sahip projenin tutarı 5.998.000 TL, program yılı ödeneği de 5.998.000 TL'dir. Gerçekleşme tutarı 546.627 TL olup, gerçekleşme oranı % 9'dur.

Proje kapsamında;

- I. Rektörlük Birimleri için Büro Mefruşatı ve Okul Mefruşatı Alımı ve Makine Teçhizat Alımı,
- II. Muhtelif Bilişim Malzemesi Alımı,
- III. Muhtelif Yazılım Alımı
- IV. Tüm birimlerin inşaat, elektrik ve mekanik sistem bakımının yapılması işleri gerçekleştirilmiştir.

3. Yayın Alımı

Bir yıllık döneme sahip projenin tutarı 300.000 TL ve program yılı ödeneği de 300.000 TL'dir. proje kapsamında dönem içerisinde 44.722 TL harcama yapılmıştır.

4. Kampus Altyapısı Projesi

2020-2022 dönemine sahip projenin tutarı 10.600.000 TL ve program yılı ödeneği 3.000.000 TL'dir. Proje kapsamında, dönem içerisinde 466.757 TL harcama yapılmıştır. İkinci altı aylık dönemde de Merkez Kampüs Altyapı Düzenlemesi ve Kanalizasyon Tesisi Yapım Giderleri ve dere Islahı için harcama yapılacaktır.

5. Derslik ve Merkezi Birimler Projesi

2009 yılında başlanan projenin tutarı 35.260.000 TL ve program yılı ödeneği 5.002.000 TL'dir. Dönem içerisinde harcama yapılmamıştır. II. 6 Aylık dönemde Merkezi Derslikler Binası yapımı işi için harcama yapılacaktır.

6. Üniversite Bilgi Yönetim Sistemi Projesi

Bir yıllık döneme sahip projenin tutarı 300.000 TL, program yılı ödeneği 300.000 TL'dir. Gerçekleşme tutarı 155.760 TL olup, gerçekleşme oranı % 52'dir. Proje kapsamında yazılım alımları yapılmaktadır.

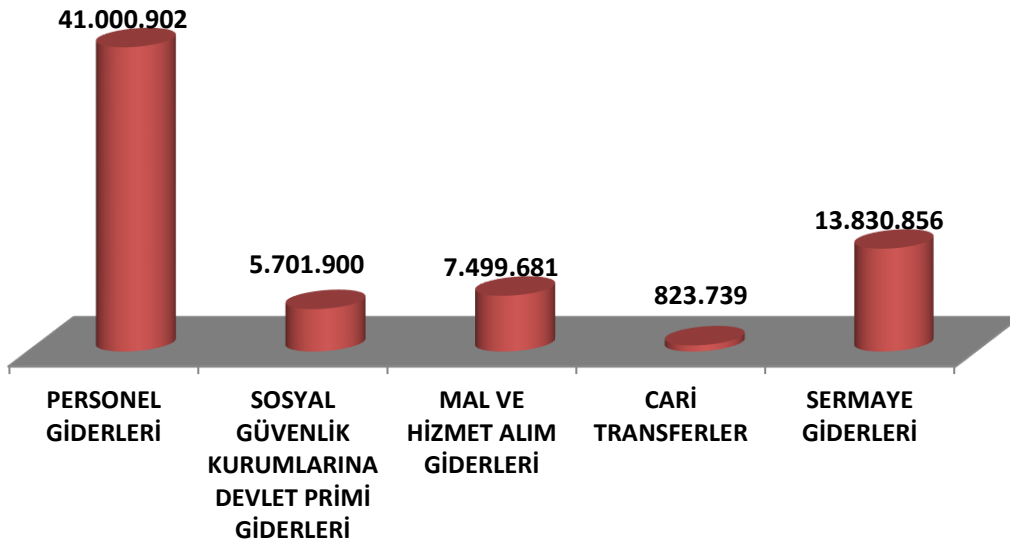
III. TEMMUZ-ARALIK DÖNEMİNE İLİŞKİN BEKLENTİLER VE HEDEFLER



A. Bütçe Giderleri

Üniversitemiz 2020 Mali Yılı Bütçesi 7197 sayılı Merkezi Yönetim Bütçe Kanunu ile 113.625.000 TL olarak öngörülmüştür. 2020 Mali Yılı Bütçe gerçekleşmesinin öngörülen tutarın üzerinde % 10,31 oranında gerçekleşerek, yılsonuna kadar 125.330.000 TL'ye ulaşması öngörülmektedir.

Grafik-18 Temmuz-Aralık Dönemi Gider Gerçekleşme Öngörülürü.



B. Bütçe Gelirleri

Üniversitemiz 2020 Mali Yılı Bütçesi Gelirleri 7156 sayılı Merkezi Yönetim Bütçe Kanunu ile 113.625.000 TL olarak öngörülmüştür. 2020 Mali Yılı Bütçe gerçekleşmesinin öngörülen tutarın üzerinde % 24 oranında gerçekleşerek, yılsonuna kadar 125.330.000 TL'ye ulaşması öngörülmektedir.

1. Teşebbüs ve Mülkiyet Gelirleri

2020 yılı Bütçe Kanunu'nda 1.302.000 TL olarak tahmin edilen Teşebbüs Mülkiyet Gelirlerinin % 198 oranında gerçekleşerek yılsonunda 2.581.000 TL olacağı beklenmektedir. Yeni akademik yılın başlamasıyla birlikte Teşebbüs ve Mülkiyet Gelirlerinin büyük bir bölümünü oluşturan



öğrenim ücretlerinin Eylül ve Ekim ayında tahsil edilmesi bu rakamın artışında önemli bir paya sahip olacaktır.

2. Alınan Bağış ve Yardımlar ile Özel Gelirler

2020 yılı Bütçe Kanunu'nda 110.372.000 TL olarak tahmin edilen Alınan Bağış ve Yardımlar ile özel gelirler'in %109 oranında bir artışla gerçekleşerek yılsonunda 120.597.000 TL olacağı öngörülmektedir.

3. Diğer Gelirler

2020 yılı Bütçe Kanunu'nda 1.951.000 TL olarak tahmin edilen Diğer Gelirler 'in yılsonunda %90 oranında bir artışla gerçekleşerek 2.152.000 TL olacağı öngörülmektedir.

Grafik-19 Temmuz-Aralık Dönemi Gelir Öngörülleri.



C. Finansman

Üniversitemizin 2020 yılsonunda bütçe dengesini sağlayacağı öngörülmektedir.



Tablo-1 2020 Yılı Sonu Tahmini Bütçe Dengesi

2020 YILSONU TAHMİNİ BÜTÇE DENGESİ	
BÜTÇE GELİRİ	125.330.000 TL
BÜTÇE GİDERİ	125.330.000 TL
BÜTÇE DENGESİ	0

IV. TEMMUZ-ARALIK DÖNEMİNDE YÜRÜTÜLECEK FAALİYETLER

İlgili mevzuat doğrultusunda bütçe imkânları dâhilinde Üniversitemiz amaç ve hedeflerini gerçekleştirmek üzere öncelikli ihtiyaçların karşılanmasına özen gösterilecek, faaliyetlerin gerçekleştirilmesinde kaynakların etkin ve verimli bir şekilde kullanılmasına devam edilecektir.

Temmuz Ağustos dönemi içerisinde Tablo-2’de görüleceği üzere yatırım ödenekleri ile Bilgi İşlem Server Odası kurulumu, yeni binaların tefrişat giderleri alt yapı hizmetleri kantin ve tören alanı yapımı ile İslami İlimler Fakültesi binası yapımı ile Üniveristimizin Büyük Onarım, Bilgisayar ve Donanımları Alımı, Makine-Teçhizat Alımları, Cihaz Alım giderleri karşılanacaktır.

İkinci altı aylık dönemde cari ödeneklerle, personel giderleri, fatura ödemeleri, harcırah ödemeleri, sarf malzeme alımları, hizmet alımları, limit altı cihaz bakım onarım giderleri için harcama yapılacaktır.

Tablo-2 2020 Mali Yılı Yatırım Projeleri.

Tablo-3 Bütçe Giderlerinin Gelişimi Tablosu

Tablo-4 Bütçe Gelirlerinin Gelişimi Tablosu

SEKTÖRÜ: EĞİTİM - YÜKSEK ÖĞRETİM
PROJE SAHİBİ: YALOVA ÜNİ.

PROJE NO	PROJE ADI	YERİ	KARAKTERİSTİĞİ	BAŞLAMA BİTİŞ YILI	PROJE TUTARI		2019 YILI SONU KÜMÜLATİF HARCAMA		2020 YILI YATIRIMI	
					DIŞ KREDİ	TOPLAM	DIŞ KREDİ	TOPLAM	DIŞ KREDİ	TOPLAM
YALOVA ÜNİVERSİTESİ					-	52.858.000	-	5.258.000	-	15.000.000
A) ETÜD-PROJE İŞLERİ TOPLAMI					-	400.000	-	-	-	400.000
a) 2020 yılında bitenler					-	400.000	-	-	-	400.000
2020H03-151015	Çeşitli Ünitelerin Etüt Projesi	Yalova	Etüt-Proje	2020- 2020	400.000					400.000
B) DEVAM EDEN PROJELER TOPLAMI					-	35.260.000	-	5.258.000	-	5.002.000
b) 2020 yılından sonraya kalanlar					-	35.260.000	-	5.258.000	-	5.002.000
2009H03-1086	Derslik ve Merkezi Birimler	Yalova	Eğitim (12.000 m²), Sosyal Donatı (2.800 m²)	2009- 2022	35.260.000		5.258.000			5.002.000
	Merkezi Kafeterya	Yalova	Sosyal Donatı (2.800 m²)	2018- 2020	5.260.000		5.258.000			2.000
	Merkezi Derslik	Yalova	Eğitim (12.000 m²)	2020- 2022	30.000.000					5.000.000
C) YENİ PROJELER TOPLAMI					-	17.198.000	-	-	-	9.598.000
a) 2020 yılında bitenler					-	6.598.000	-	-	-	6.598.000
2020H03-151012	Muhtelif İşler	Yalova	Bakım Onarım, BİT, Kesin Hesap, Makine-Teçhizat	2020- 2020	5.998.000					5.998.000
2020H03-151016	Yayın Alımı	Yalova	Basılı Yayın Alımı, Elektronik Yayın Alımı	2020- 2020	300.000					300.000
2020H03-151018	Üniversite Bilgi Yönetim Sistemi	Yalova	BİT, Danışmanlık, Makine- Teçhizat, Müşavirlik/Kontrollük	2020- 2020	300.000					300.000
b) 2020 yılından sonraya kalanlar					-	10.600.000	-	-	-	3.000.000
2020H03-151024	Kampüs Altyapısı	Yalova	Doğalgaz Dönüşümü, Elektrik hattı, Kampüs İçi Yol, Kanalizasyon hattı, Peyzaj, Su isale hattı, Telefon hattı	2020- 2022	10.600.000					3.000.000

BÜTÇE GİDERLERİNİN GELİŞİMİ

Bütçe Yılı: 2020

Kurum Kod: 38.95.00.01 - ÜST YÖNETİM, AKADEMİK VE İDARİ BİRİMLER

	2019 GERÇEKLEŞ ME TOPLAMI	2020 BAŞLANG IÇ ÖDENEĞİ	OCAK GERÇEKLEŞ ME		ŞUBAT GERÇEKLEŞ ME		MART GERÇEKLEŞ ME		NİSAN GERÇEKLEŞ ME		MAYIS GERÇEKLEŞ ME		HAZİRAN GERÇEKLEŞ ME		OCAK- HAZİRAN GERÇEKLEŞ ME TOPLAMI		ARTI Ş ORA NI * (%)	OCAK- HAZİRAN GERÇEK. ORANI ** (%)		2020 YILSONU GERÇEKLEŞ ME TAHMİNİ
			2019	2020	2019	2020	2019	2020	2019	2020	2019	2020	2019	2020	2019	2020				
BÜTÇE GİDERLERİ TOPLAMI	120.727.664	113.625.000	6.258.850	7.730.212	7.534.086	11.063.433	15.002.185	9.849.651	10.716.334	9.972.430	10.051.935	7.436.655	8.377.715	10.420.541	57.941.105	56.472.923	-2,53	47,99	49,70	125.330.000
01 - PERSONEL GİDERLERİ	71.909.007	80.728.000	5.118.304	6.200.590	5.353.995	8.741.459	8.916.720	6.827.434	5.921.633	7.252.368	6.249.919	6.091.193	5.398.003	7.641.053	36.958.574	42.754.098	15,68	51,40	52,96	83.755.000
MEMURLAR	65.199.398	72.441.000	4.885.612	5.875.940	4.790.620	8.216.959	8.417.231	6.293.135	5.389.547	6.311.073	5.306.865	5.809.320	5.139.180	6.595.111	33.929.055	39.101.538	15,24	52,04	53,98	75.566.000
SÖZLEŞMELİ PERSONEL	1.345.883	1.526.000	108.362	123.418	108.362	131.976	108.362	131.976	109.856	133.291	0	131.976	220.045	131.976	654.988	784.614	19,79	48,67	51,42	1.428.000
İŞÇİLER	5.110.813	6.186.000	124.330	201.232	434.956	392.523	352.008	363.087	379.471	776.311	904.884	148.986	38.778	912.890	2.234.428	2.795.030	25,09	43,72	45,18	6.186.000
GEÇİCİ PERSONEL	252.913	575.000	0	0	20.056	0	39.119	39.236	42.759	31.693	38.171	911	0	1.075	140.104	72.915	-47,96	55,40	12,68	575.000
02 - SOSYAL GÜVENLİK KURUMLARINA DEVLET PRİMİ GİDERLERİ	9.703.530	10.850.000	689.859	874.523	733.710	1.233.355	1.236.537	881.641	762.046	1.007.915	852.717	848.793	707.313	999.875	4.982.182	5.846.100	17,34	51,34	53,88	11.548.000
MEMURLAR	8.294.201	9.212.000	638.554	803.753	625.787	1.119.516	1.137.763	772.319	653.714	808.104	657.212	777.375	659.110	776.078	4.372.139	5.057.144	15,67	52,71	54,90	9.917.000
SÖZLEŞMELİ PERSONEL	265.432	288.000	21.402	24.130	21.210	25.774	21.402	25.774	21.708	25.774	0	25.774	43.485	25.774	129.206	152.999	18,41	48,68	53,12	281.000
İŞÇİLER	1.055.623	1.212.000	27.974	45.277	85.385	84.389	70.178	78.049	76.237	166.842	185.068	33.495	0	197.259	444.841	605.312	36,07	42,14	49,94	1.212.000
GEÇİCİ PERSONEL	88.274	138.000	1.928	1.363	1.329	3.676	7.194	5.498	10.387	7.195	10.438	12.149	4.718	764	35.995	30.645	-14,86	40,78	22,21	138.000
03 - MAL VE HİZMET ALIM GİDERLERİ	10.930.435	4.981.000	356.716	655.100	875.323	780.616	969.635	1.601.252	1.409.653	818.455	901.373	308.846	376.067	595.051	4.888.767	4.759.319	-2,65	44,73	95,55	12.259.000
TÜKETİME YÖNELİK MAL VE MALZEME ALIMLARI	8.121.754	3.950.000	350.933	471.949	744.019	671.798	772.428	1.331.066	978.867	708.453	640.857	211.118	223.285	389.425	3.710.389	3.783.810	1,98	45,68	95,79	9.062.000
YOLLUKLAR	328.805	388.000	1.682	0	21.518	6.783	18.047	43.494	25.458	15.889	40.500	15.322	43.425	28.845	150.629	110.333	-26,75	45,81	28,44	413.000
GÖREV GİDERLERİ	389.561	8.000	0	170.937	2.461	2.819	2.585	90.177	5.481	622	940	0	300	6.278	11.767	270.833	2.201,63	3,02	3,385,41	232.000
HİZMET ALIMLARI	1.925.879	523.000	4.101	12.214	98.919	99.216	174.386	132.128	385.732	92.424	213.238	81.375	107.524	154.003	983.900	571.360	-41,93	51,09	109,25	2.440.000
TEMSİL VE TANITMA GİDERLERİ	45.347	15.000	0	0	4.407	0	0	1.350	0	0	756	0	980	0	6.142	1.350	-78,02	13,55	9,00	15.000
MENKUL MAL,GAYRİMADDİ HAK ALIM, BAKIM VE ONARIM GİDERLERİ	102.108	76.000	0	0	4.000	0	2.190	3.036	14.115	767	5.082	1.030	553	16.500	25.940	21.333	-17,76	25,40	28,07	76.000
GAYRİMENKUL MAL BAKIM VE ONARIM GİDERLERİ	16.981	21.000	0	0	0	0	0	0	0	300	0	0	0	0	300	0,00	0,00	1,43	21.000	
04 - FAİZ GİDERLERİ	0	0	0	0	0	0	0	0	0	0	0	0	0	0	0	0	0,00	0,00	0,00	
05 - CARİ TRANSFERLER	2.077.912	2.066.000	93.971	0	542.155	282.044	65.903	328.996	48.596	726.558	230.735	22.050	388.208	584.613	1.369.568	1.944.261	41,96	65,91	94,11	2.768.000
GÖREV ZARARLARI	1.762.330	1.608.000	93.971	0	535.655	282.044	32.715	233.700	0	697.926	189.575	0	388.208	567.463	1.240.124	1.781.133	43,63	70,37	110,77	2.310.000
KAR AMACI GÜTMİYEN KURULUŞLARA YAPILAN TRANSFERLER	133.382	458.000	0	0	0	0	26.438	36.996	28.346	13.933	14.160	0	0	0	68.944	50.929	-26,13	51,69	11,12	458.000
HANE HALKINA YAPILAN TRANSFERLER	182.200	0	0	0	6.500	0	6.750	58.300	20.250	14.700	27.000	22.050	0	17.150	60.500	112.200	85,45	33,21	0,00	0
06 - SERMAYE GİDERLERİ	26.106.780	15.000.000	0	0	28.903	25.960	3.813.389	210.329	2.574.406	167.133	1.817.191	165.773	1.508.124	599.949	9.742.013	1.169.144	-88,00	37,32	7,79	15.000.000
MAMUL MAL ALIMLARI	4.082.248	2.050.000	0	0	0	0	11.505	33.040	34.771	11.682	0	35.448	18.022	18.946	64.298	99.116	54,15	1,58	4,83	2.050.000
GAYRİ MADDİ HAK ALIMLARI	706.680	500.000	0	0	28.903	25.960	41.263	25.960	35.068	104.758	46.842	1.400	73.347	51.920	225.423	209.998	-6,84	31,90	42,00	500.000
GAYRİMENKUL SERMAYE ÜRETİM GİDERLERİ	19.169.318	11.200.000	0	0	0	0	3.554.853	0	1.968.039	0	1.628.366	0	1.074.160	466.757	8.225.419	466.757	-94,33	42,91	4,17	11.200.000
GAYRİMENKUL BÜYÜK ONARIM GİDERLERİ	2.148.534	1.250.000	0	0	0	0	205.768	151.329	536.528	50.693	141.982	128.925	342.595	62.326	1.226.873	393.273	-67,95	57,10	31,46	1.250.000

BÜTÇE GELİRLERİNİN GELİŞİMİ

Bütçe Yılı:	2020																			
Kurum Kodu:	38.95 - YALOVA ÜNİVERSİTESİ																			
	2019 GERÇEKLEŞME TOPLAMI	2020 BAŞLANGIÇ ÖDENEĞİ	OCAK GERÇEKLEŞME		ŞUBAT GERÇEKLEŞME		MART GERÇEKLEŞME		NİSAN GERÇEKLEŞME		MAYIS GERÇEKLEŞME		HAZİRAN GERÇEKLEŞME		OCAK-HAZİRAN GERÇEKLEŞME TOPLAMI		ARTIŞ ORANI * (%)	OCAK-HAZİRAN GERÇEK ORANI ** (%)		2020 YILSONU GERÇEKLEŞME TAHMİNİ
			2019	2020	2019	2020	2019	2020	2019	2020	2019	2020	2019	2020	2019	2020		2019	2020	
BÜTÇE GELİRLERİ TOPLAMI	117.794.478	113.625.000	9.656.062	12.179.601	11.093.188	15.360.320	3.215.251	5.620.656	8.306.834	7.943.930	10.269.509	10.338.354	9.169.031	10.744.074	51.709.875	62.186.934	20,26	43,90	54,73	125.330.000
01 - Vergi Gelirleri	0	0	0	0	0	0	0	0	0	0	0	0	0	0	0	0	0,00	0,00	0,00	0
02. Sosyal Güvenlik Gelirleri	0	0	0	0	0	0	0	0	0	0	0	0	0	0	0	0	0,00	0,00	0,00	0
03. Teşebbüs ve Mülkiyet Gelirleri	4.166.949	1.302.000	142.111	9.645	1.301.106	1.198.454	244.521	253.159	182.159	6.420	155.030	5.473	28.339	8.392	2.053.265	1.481.542	-27,84	49,28	113,79	2.581.000
03.1 Mal ve Hizmet Satış Gelirleri	3.863.000	1.280.000	116.347	4.347	1.223.372	1.169.570	76.672	221.846	157.990	1.586	128.757	639	24.718	1.025	1.727.856	1.399.014	-19,03	44,73	109,30	0
03.6 Kira Gelirleri	303.949	22.000	25.764	5.298	77.734	28.884	167.848	31.313	24.169	4.834	26.273	4.834	3.621	7.366	325.409	82.528	-74,64	107,06	375,13	0
04. Alman Bağış ve Yardımlar ile Özel Gelirler	110.636.300	110.372.000	9.375.000	12.100.000	9.641.000	12.900.000	2.484.300	5.286.200	8.025.000	7.900.000	10.000.000	10.300.000	9.000.000	10.700.000	48.525.300	59.186.200	21,97	43,86	53,62	120.597.000
04.2 Merkezi Yönetim Bütçesine Dahil İdarelerden Alman Bağış ve Yardımlar	110.417.000	110.372.000	9.375.000	12.100.000	9.641.000	12.900.000	2.400.000	5.183.300	8.025.000	7.900.000	10.000.000	10.300.000	9.000.000	10.700.000	48.441.000	59.083.300	21,97	43,87	53,53	0
04.5 Proje Yardımları	219.300	0	0	0	0	0	84.300	102.900	0	0	0	0	0	0	84.300	102.900	22,06	38,44	0,00	0
05. Diğer Gelirler	2.991.229	1.951.000	138.951	69.955	151.082	1.261.865	486.430	81.297	99.675	37.510	114.480	32.881	140.693	35.682	1.131.310	1.519.191	34,29	37,82	77,87	2.152.000
05.1 Faiz Gelirleri	370.200	43.000	64.781	18.734	62.227	36.036	55.630	43.401	18.667	30.376	3.791	25.249	13.067	33.402	218.163	187.198	-14,19	58,93	435,34	0
05.2 Kişi ve Kurumlardan Alman Paylar	111980,75	44000	4559,89	7728,33	2.942	12.937	2.464	3.360	3.172	4.616	2.206	1.271	4.283	-2.589	19.628	27.324	39,21	17,53	62,10	0
05.3 Para Cezaları	302669,48	0	24861,38	0	0	0	6.543	1.391	10.673	0	0	165	0	0	42.078	1.556	-96,30	13,90	0,00	0
05.9 Diğer Çeşitli Gelirler	2206378,62	1864000	44747,96	43493,04	85.913	1.212.893	421.794	33.146	67.162	2.518	108.483	6.196	123.342	4.869	851.442	1.303.114	53,05	38,59	69,91	0
06. Sermaye Gelirleri	0	0	0	0	0	0	0	0	0	0	0	0	0	0	0	0	0,00	0,00	0,00	0
08. Alacaklardan Tahsilat	0	0	0	0	0	0	0	0	0	0	0	0	0	0	0	0	0,00	0,00	0,00	0
09. Red ve İadeler (-)	0	0	0	0	0	0	0	0	0	0	0	0	0	0	0	0	0,00	0,00	0,00	0



YALOVA ÜNİVERSİTESİ
university of Yalova