



YALOVA ÜNİVERSİTESİ

KURUMSAL MALİ DURUM VE BEKLENTİLER RAPORU

Strateji Geliştirme Daire Başkanlığı

Temmuz 2021



Üniversitemizin tüm kurumsal faaliyetleri ve bunlara ilişkin kaynak kullanımı, Ülkemiz 2023 vizyonu başta olmak üzere, 2019-2023 Stratejik Planımızda yer alan amaç ve hedefler ile program bütçe ve performans programı öncelikleri doğrultusunda gerçekleştirilmektedir.

Bununla birlikte, kamuoyunun genel denetim ve gözetim fonksiyonunu yerine getirilebilmesini sağlamak üzere, sunmuş olduğumuz kamu hizmetlerinde ve bütçe uygulamalarında saydamlık ve hesap verilebilirliğin artırılması öncelikli hassasiyetlerimizdendir.

Bu amaçla, Üniversitemizde 2021 yılında eğitim, spor, sanat, sosyal ve kültürel alanlarda kaynak kullanımına ilişkin ilk altı aylık bütçe uygulama sonuçları ve finansman durumu ile ikinci altı aya ilişkin beklentiler ve faaliyet hedeflerini kapsayan 2021 Yılı Kurumsal Mali Durum ve Beklentiler Raporu hazırlanarak, kamuoyunun bilgisine sunulmuştur.

Saygılarımla...

Prof. Dr. Suat CEBECİ
Rektör



İçindekiler

A. Bütçe Giderleri	5
1. Bütçe Ödenekleri ve Gerçekleşmeleri	5
1.1. Personel Giderleri.....	7
1.2. Sosyal Güvenlik Kurumlarına Devlet Primi Giderleri	8
1.3. Mal ve Hizmet Alım Giderleri	8
1.4. Cari Transferler	9
1.5. Sermaye Giderleri.....	10
2. Kümülatif Gider Gerçekleşmeleri	11
2.1. Personel Giderleri.....	11
2.2. Sosyal Güvenlik Kurumlarına Devlet Primi Giderleri	11
2.3. Mal ve Hizmet Alım Giderleri	12
2.4. Cari Transfer Giderleri	12
2.5. Sermaye Giderleri.....	13
3. Program Sınıflamasına Göre Bütçe Gider Gerçekleşmeleri.....	13
3.1. Araştırma, Geliştirme ve Yenilik Programı.....	15
3.2. Yükseköğretim Programı	15
3.3. Yönetim ve Destek Programı	16
B. Bütçe Gelirleri.....	17
1. Bütçe Gelir Gerçekleşmeleri	17
2. Kümülatif Gelir Gerçekleşmeleri.....	18
C. Finansman	19
1. Çeşitli Ünitelerin Etüt Projesi:.....	19
2. Muhtelif İşler Projesi:	20
3. Yayın Alımı	20
4. Kampus Altyapısı Projesi.....	20
5. Derslik ve Merkezi Birimler Projesi.....	20
6. Üniversite Bilgi Yönetim Sistemi Projesi	20
A. Bütçe Giderleri	21
B. Bütçe Gelirleri.....	21
1. Teşebbüs ve Mülkiyet Gelirleri	21
2. Alınan Bağış ve Yardımlar ile Özel Gelirler.....	22
3. Diğer Gelirler	22
C. Finansman	22



Grafikler

Grafik-1. Başlangıç Ödenekleri.	5
Grafik-2. Bütçe Giderlerinin Payı.....	6
Grafik-3. Ocak-Haziran Dönemi Gider Gerçekleşmeleri.....	6
Grafik-4. Personel Gider Gerçekleşmeleri.....	7
Grafik-6. Mal ve Hizmet Alım Giderleri Gerçekleşmeleri.....	9
Grafik-7.Cari Transferler Gerçekleşmeleri.....	9
Grafik-8 Sermaye Giderleri Gerçekleşmeleri.....	10
Grafik-9. Personel Giderleri Öngörü ve Gerçekleşmeleri.....	11
Grafik-10. SGK Devlet Primi Giderleri Öngörü ve Gerçekleşmeleri.....	11
Grafik-11. Mal ve Hizmet Alım Giderleri Öngörü ve Gerçekleşmeleri.....	12
Grafik-12. Cari Transferler Öngörü ve Gerçekleşmeleri.....	12
Grafik-13. Sermaye Giderleri Öngörü ve Gerçekleşmeleri.....	13
Grafik-14. Program Sınıflandırmasına Göre Bütçe Başlangıç Ödenekleri.....	14
Grafik-15. Program Sınıflandırmasına Göre Bütçe Giderleri Payı.....	14
Grafik-16. Program Sınıflandırmasına Göre Ocak-Haziran Ayı Gider Gerçekleşmeleri.....	15
Grafik-17. Araştırma, Geliştirme ve Yenilik Programı Ocak-Haziran Ayı Gider Gerçekleşmeleri ..	15
Grafik-18. Yükseköğretim Programı Ocak-Haziran Ayı Gider Gerçekleşmeleri.....	16
Grafik-19. Yönetim ve Destek Programı Ocak-Haziran Ayı Gider Gerçekleşmeleri.....	16
Grafik-20. Bütçe Gelirleri.....	17
Grafik-21. Bütçe Gelirlerinin Payı.....	17
Grafik-22. Gelir Gerçekleşmeleri.....	18
Grafik-23. Kümülatif Gelir Öngörülleri ve Gerçekleşmeleri.....	19
Grafik-24 Temmuz-Aralık Dönemi Gider Gerçekleşme Öngörülleri.....	21
Grafik-25 Temmuz-Aralık Dönemi Gelir Öngörülleri.....	22



Tablolar

Tablo-1 2021 Yılsonu Tahmini Bütçe Dengesi	22
Tablo-2 2021 Mali Yılı Yatırım Projeleri.....	23
Tablo-3 Bütçe Giderlerinin Gelişimi Tablosu	23
Tablo-4 Bütçe Gelirlerinin Gelişimi Tablosu	23
Tablo-5 Program Sınıflandırmasına Göre Bütçe Giderlerinin Gelişimi Tablosu.....	23



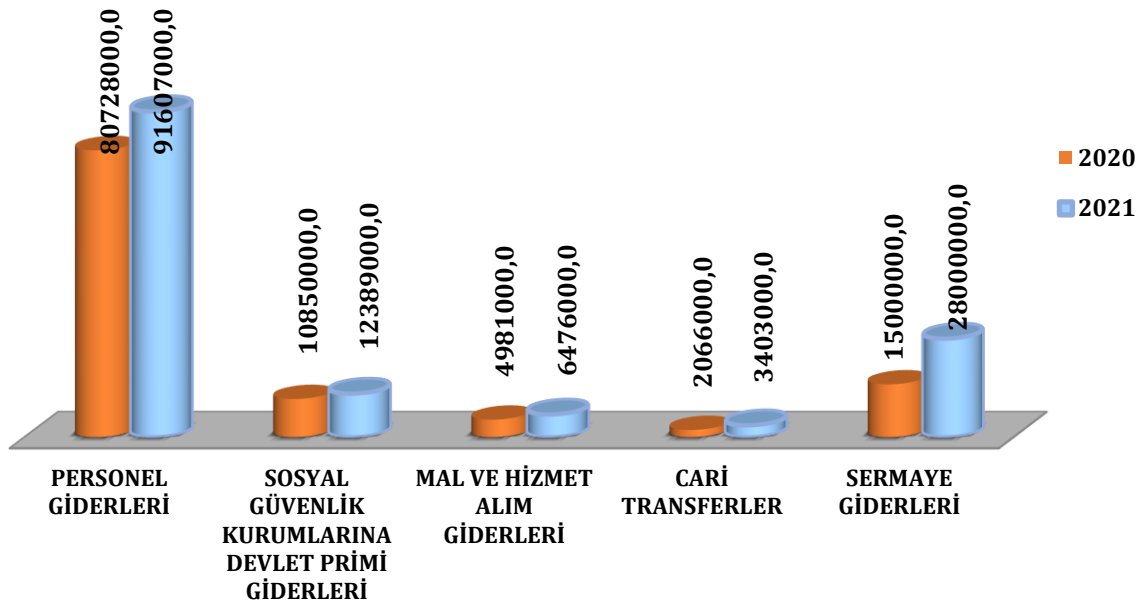
I. OCAK-HAZİRAN DÖNEMİ BÜTÇE UYGULAMA SONUÇLARI

A. Bütçe Giderleri

1. Bütçe Ödenekleri ve Gerçekleşmeleri

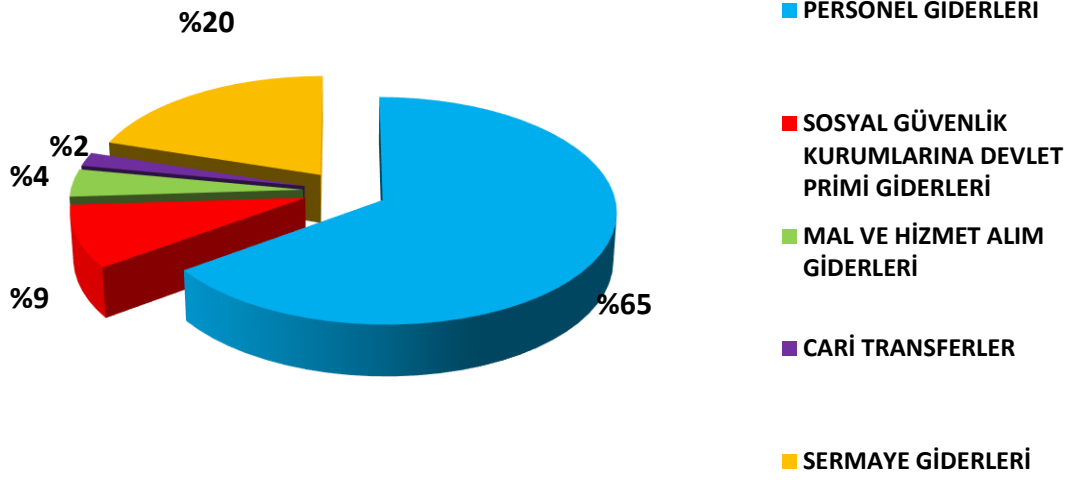
2021 Yılı Merkezi Yönetim Bütçe Kanunu ile toplam 141.875.000 TL ödenek ayrılmıştır. Cari yıl, ilk altı aylık bütçe giderleri toplamı 70.070.071 TL olarak gerçekleşmiştir. Gerçekleşme oranı % 49,39 olmuştur. Bütçe giderleri, ilk altı aylık dönem için bir önceki yıla göre % 26,51 oranında artmıştır. 2020 ve 2021 mali yıllarını da içeren gider türlerine göre başlangıç ödenekleri ve gerçekleştirmeleri, Grafik-1, 2 ve 3'te yer almaktadır.

Grafik-1. Başlangıç Ödenekleri.

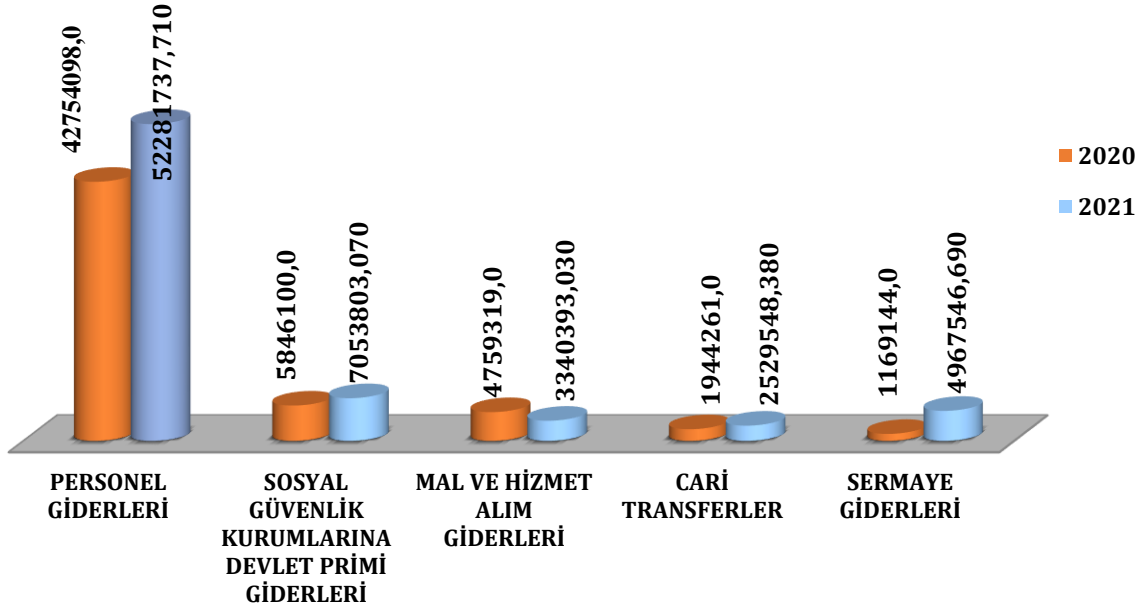




Grafik-2. Bütçe Giderlerinin Payı.



Grafik-3. Ocak-Haziran Dönemi Gider Gerçekleşmeleri.





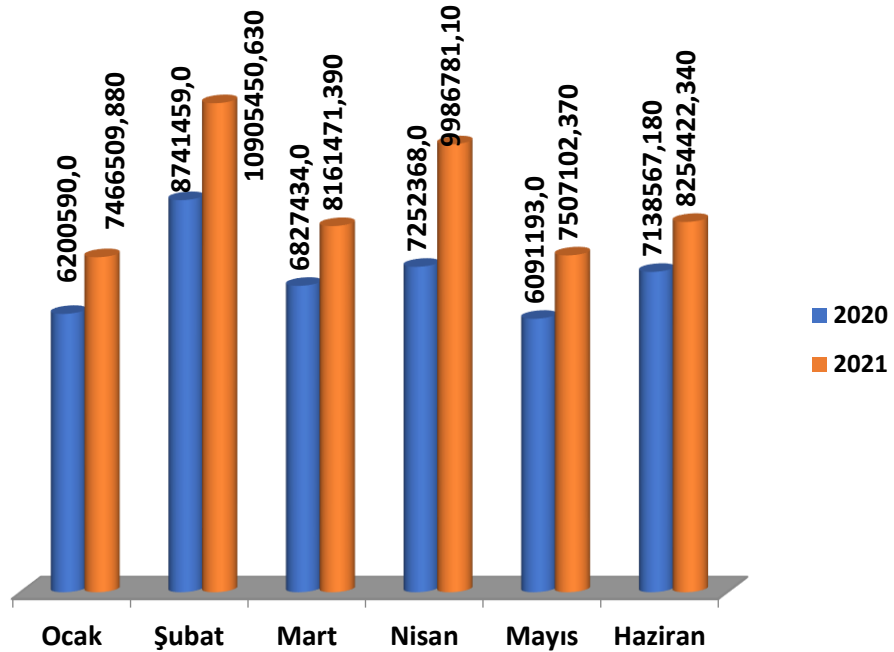
Grafik-3'te görüldüğü üzere bu dönemde en büyük pay personel giderlerine ait olup, nakdi gerçekleşme 52.281.738 TL'dir. Bunun temel nedeni, ek personel alımı ve personel maaşlarına yapılan zamdan kaynaklanmaktadır. Personel giderlerini, 7.053.803 TL ile sosyal güvenlik kurumlarına devlet primi giderleri ve 4.967.547 TL ile sermaye giderleri izlemektedir.

1.1. Personel Giderleri

2021 yılının ilk altı aylık döneminde bir önceki yılın aynı dönemine göre % 23,74 oranında bir artış meydana gelmiştir.

Grafik-4'te görüleceği üzere en fazla harcamanın olduğu ay Şubat ayıdır. Bu ayda fazla harcama yapılmasının nedeni, 2020 Aralık ayı personel gideri maaş mahsuplarının yapılması, yeni personel istihdamının yanı sıra ek çalışma karşılığı ödemeleri ile bir önceki dönem sınav ücretlerinin bu dönemde ödenmesinden kaynaklanmaktadır. Bu aydaki harcamayı Nisan ayındaki harcama izlemektedir.

Grafik-4. Personel Gider Gerçekleşmeleri.



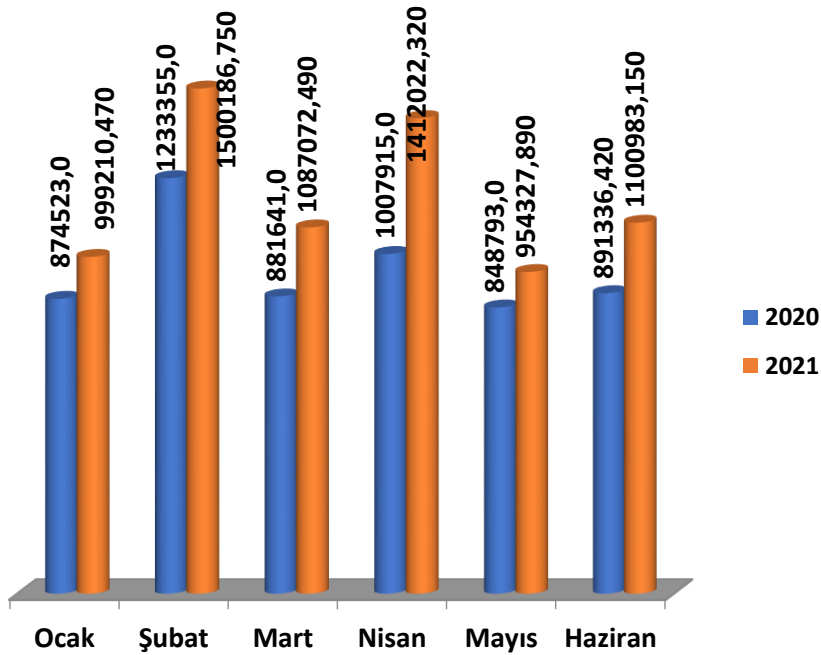


1.2. Sosyal Güvenlik Kurumlarına Devlet Primi Giderleri

2021 yılının ilk altı aylık döneminde bir önceki yılın aynı dönemine göre % 22,94 oranında bir artış meydana gelmiştir.

İlk altı ay içerisinde Personel Giderlerinde olduğu gibi en fazla harcamanın yapıldığı ay Şubat ayıdır. (1.500.187 TL). Bu harcamayı Nisan ayında yapılan harcama izlemektedir (1.412.022 TL), (Grafik-5).

Grafik-5. Sosyal Güvenlik Kurumlarına Devlet Primi Giderleri Gerçekleşmeleri.



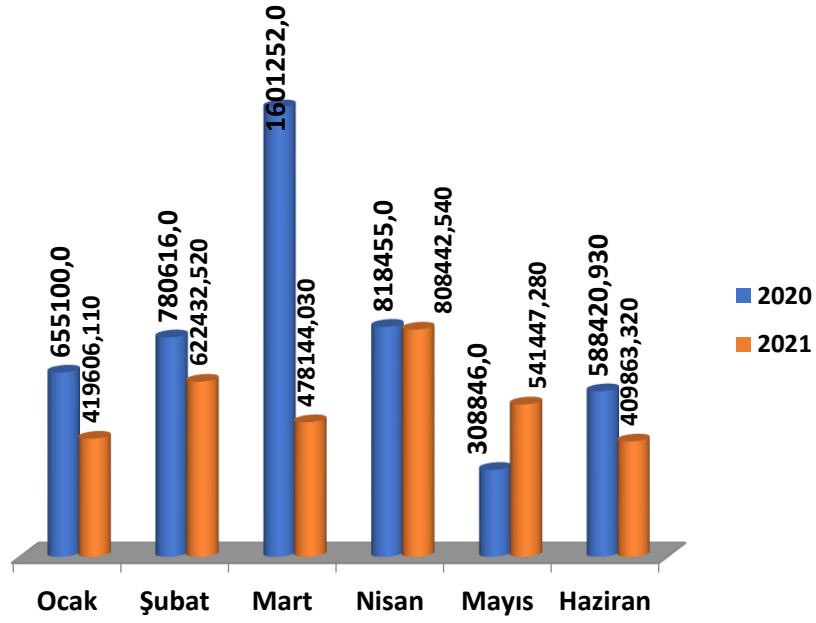
1.3. Mal ve Hizmet Alım Giderleri

2021 yılının ilk altı aylık döneminde 2020 yılının aynı dönemine göre % 30,99 oranında bir azalış meydana gelmiştir. Bu durumun temel nedeni, pandemi sürecinde personelin dönüşümlü çalışması öğrencilerin uzaktan eğitim yöntemiyle evlerinde online olarak eğitim ve öğretime devam etmesi elektrik, su, doğalgaz fatura ödemelerinin azalmasından kaynaklanmaktadır.

Grafik-6'da görüleceği üzere, en fazla harcama 808.443 TL ile Nisan ayında gerçekleşmiştir. Nisan ayında akademik faaliyetlerin devam etmesi neticesinde elektrik, su, doğalgaz fatura ödemelerinin bu ayda karşılanmasının mümkün hale gelmesi sonucu harcamanın en yüksek olduğu aydır. Bu ayda yapılan harcamayı Şubat ayında yapılan harcama izlemektedir.



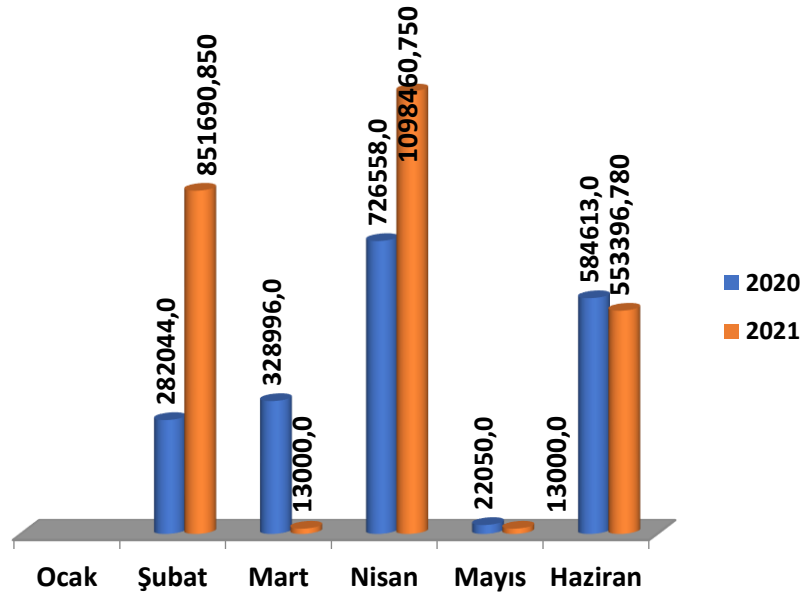
Grafik-6. Mal ve Hizmet Alım Giderleri Gerçekleşmeleri.



1.4. Cari Transferler

2021 yılının ilk altı aylık döneminde bir önceki yılın aynı dönemine göre % 30,10 oranında bir artış meydana gelmiştir. Gerçekleşmenin en yüksek olduğu ay 1.098.461 TL ile Nisan ayı olmuştur. Nisan ayındaki harcamanın fazla olmasının sebebi, ödeneklerin bırakılmasına bağlı olarak emekli ikramiyesi, ölüm aylığı karşılığı olarak yılda bir kez ödenen SGK kurum karşılığından kaynaklanmaktadır. (Grafik-7).

Grafik-7.Cari Transferler Gerçekleşmeleri.

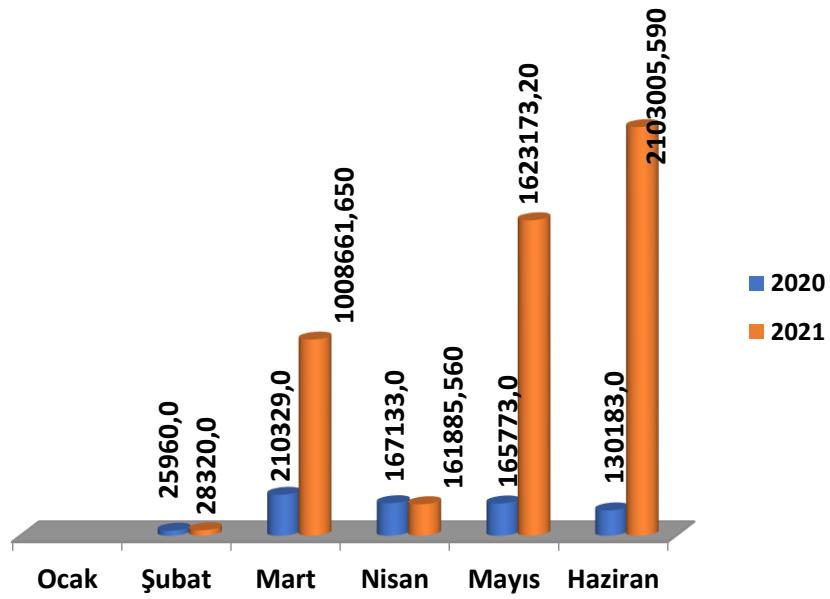




1.5. Sermaye Giderleri

2021 yılının ilk altı aylık döneminde 2020 yılının aynı dönemine göre % 604,20 oranında bir artış meydana gelmiştir. Bu artışın nedeni; bir önceki yıl içerisinde Derslik ve Merkezi Birimler Projesi, Kampüs Alt Yapısı kapsamında ilk altı ay içerisinde harcama yapılmamış olmasıdır. 2021 yılı içerisinde en çok harcama Derslik ve Merkezi Birimler Projesi kapsamında yapılmıştır. Gerçekleşmenin en fazla olduğu ay 2.103.006 TL ile Haziran ayında gerçekleşmiştir. Haziran ayındaki harcamanın fazla olmasının sebebi, Derslik ve Merkezi Birimler Projesi kapsamında Merkezi Derslik Binası için yapılan hakediş ödemeleridir.

Grafik-8 Sermaye Giderleri Gerçekleşmeleri

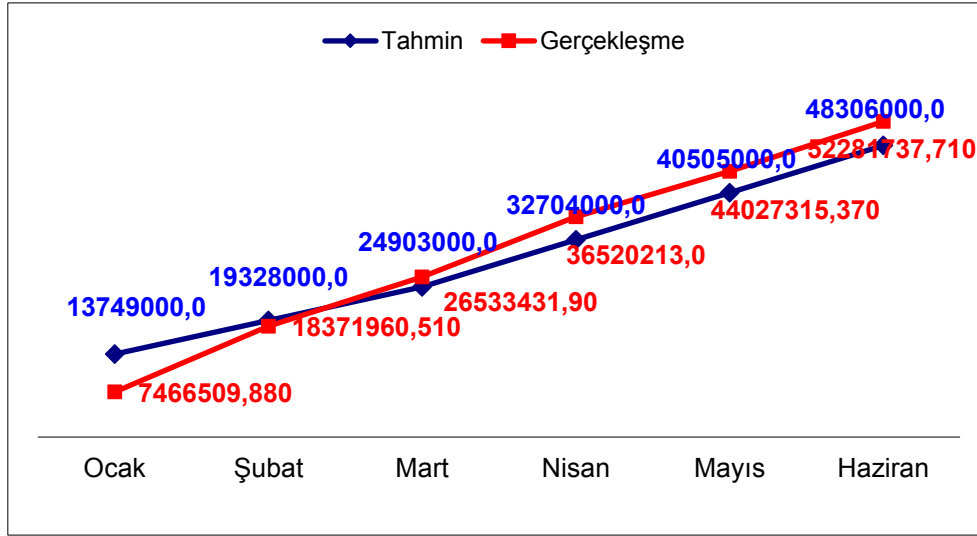




2. Kümülatif Gider Gerçekleşmeleri

2.1. Personel Giderleri

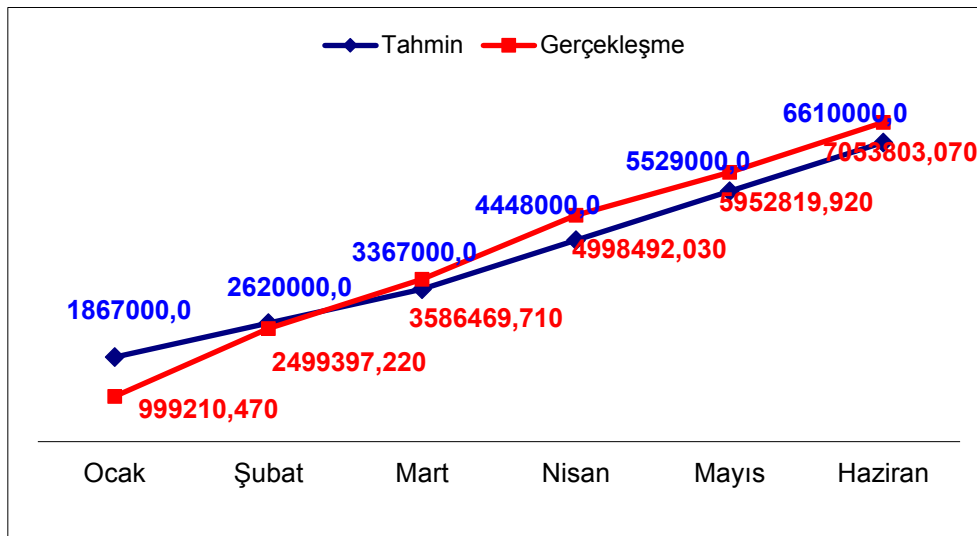
Grafik-9. Personel Giderleri Öngörü ve Gerçekleşmeleri.



2.2. Sosyal Güvenlik Kurumlarına Devlet Primi Giderleri

Grafik-10. SGK Devlet Primi Giderleri Öngörü ve Gerçekleşmeleri.

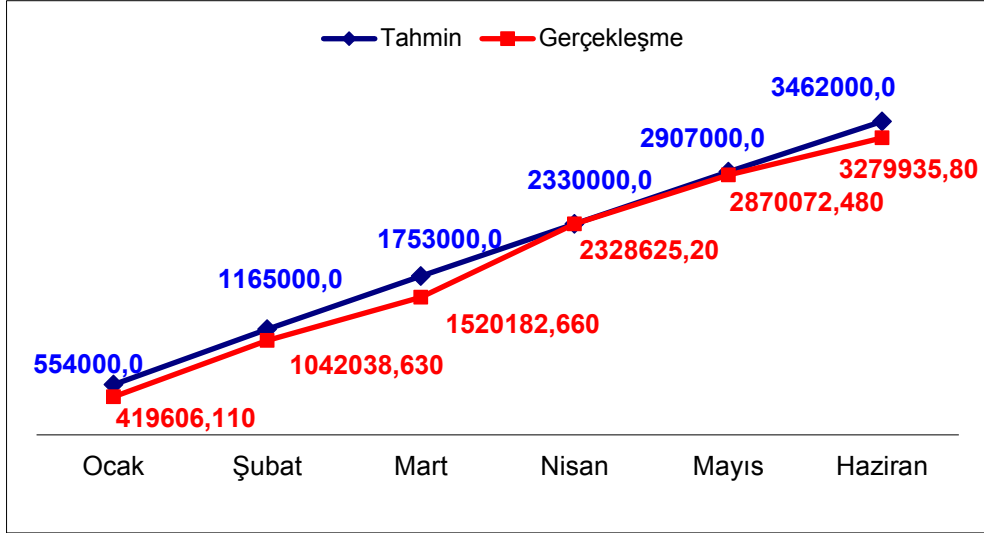
(TL)





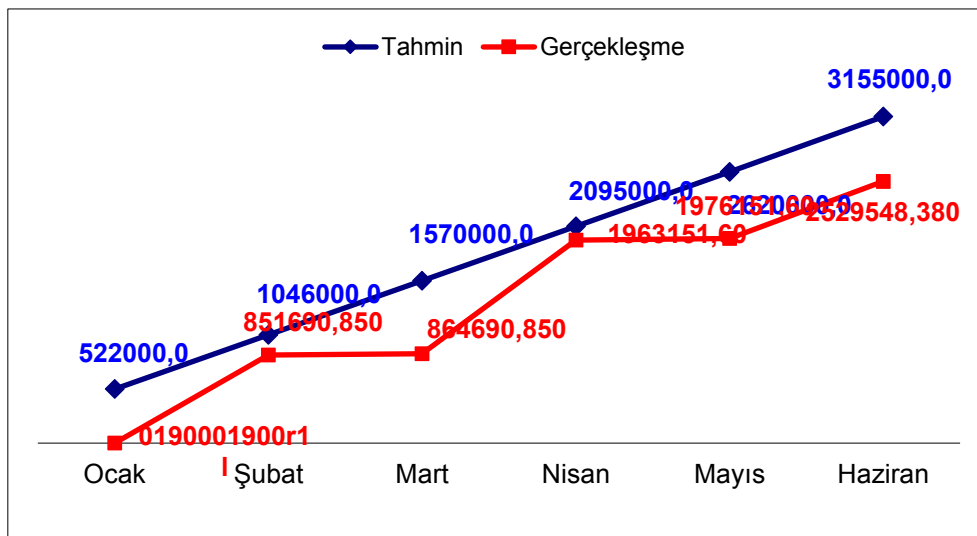
2.3. Mal ve Hizmet Alım Giderleri

Grafik-11. Mal ve Hizmet Alım Giderleri Öngörü ve Gerçekleşmeleri.



2.4. Cari Transfer Giderleri

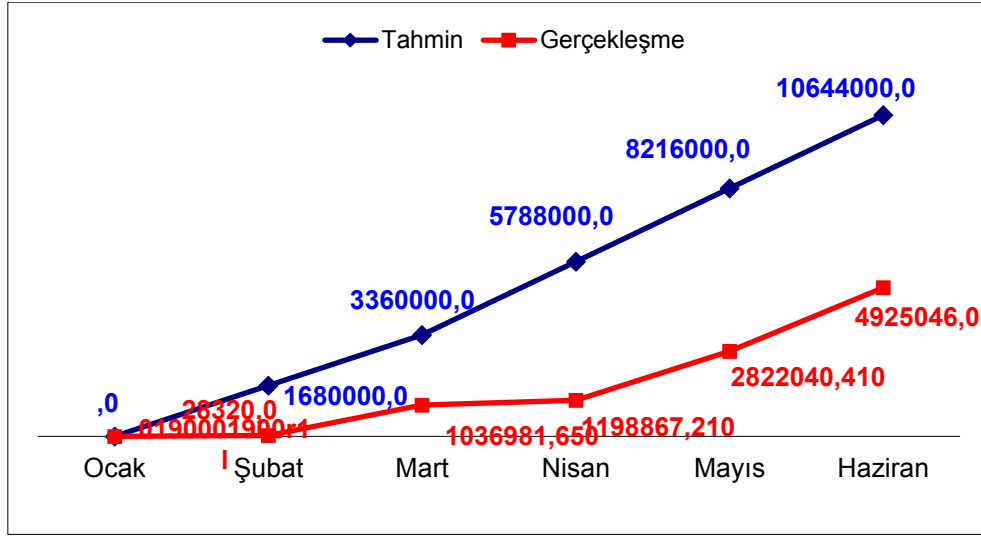
Grafik-12. Cari Transferler Öngörü ve Gerçekleşmeleri.





2.5. Sermaye Giderleri

Grafik-13. Sermaye Giderleri Öngörü ve Gerçekleşmeleri.



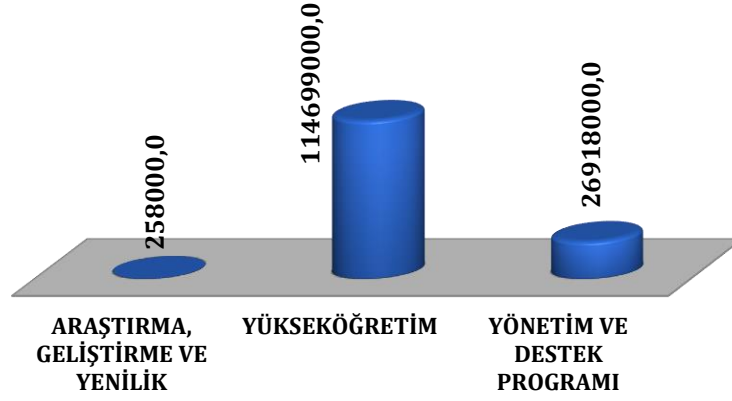
Grafik-13'te görüldüğü üzere, altı aylık bütçe ödeneğinin %54'ü kullanılamamıştır. Bunun temel nedenleri, pandemi döneminde inşa faaliyetlerinin yavaşlaması ve inşa faaliyetlerinde mevsimsel şartların elverişli olamaması nedenleriyle imalat işlerinin yapılamamasıdır. Söz konusu ödenek ikinci altı aylık dönemde kullanılacaktır.

3. Program Sınıflamasına Göre Bütçe Gider Gerçekleşmeleri

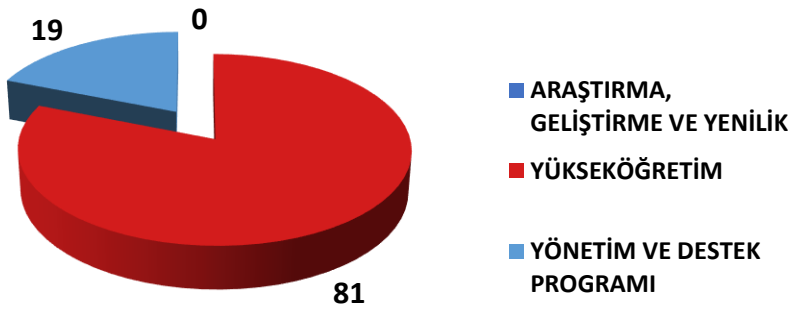
2021 Yılı Merkezi Yönetim Bütçe Kanunu ile toplam 141.875.000 TL ödenek ayrılmış olup, söz konusu ödenek Araştırma, Geliştirme ve Yenilik, Yükseköğretim, Yönetim ve Destek Programları arasında dağıtılmıştır. En fazla ödenek Yükseköğretim Programı'nda bulunmaktadır. İlk altı aylık gider gerçekleştirmelerinde de en yüksek gerçekleşme 57.286.661 TL ile Yükseköğretim Programı'nda olmuştur. İlgili programlar kapsamında 2021 yılı için toplam ödenek gerçekleşmesi 70.070.071 TL'dir. Gerçekleşme oranı % 49,39 olmuştur.



Grafik-14. Program Sınıflandırmasına Göre Bütçe Başlangıç Ödenekleri

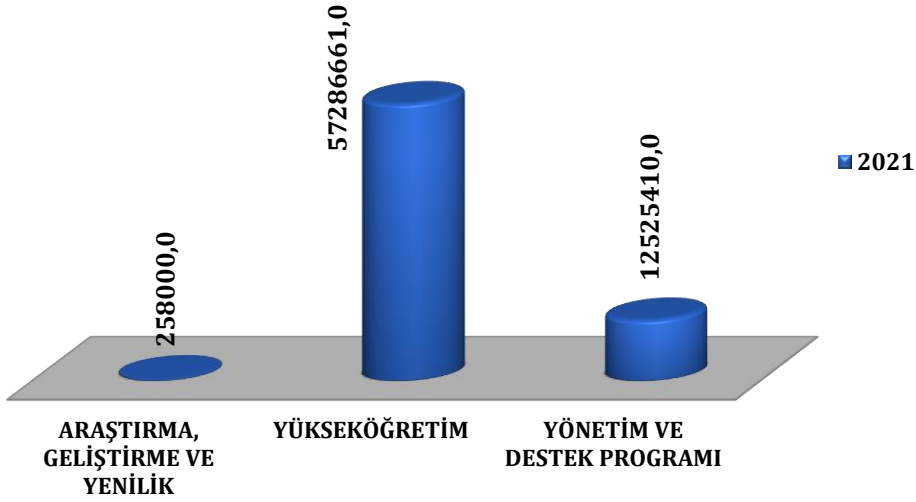


Grafik-15. Program Sınıflandırmasına Göre Bütçe Giderleri Payı





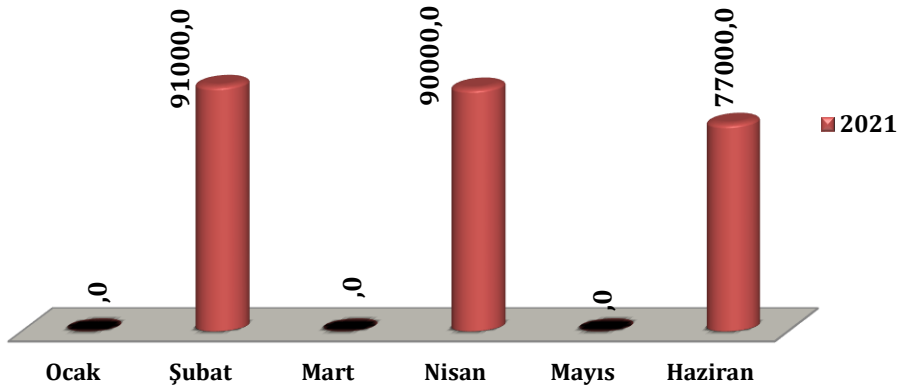
Grafik-16. Program Sınıflandırmasına Göre Ocak-Haziran Ayı Gider Gerçekleşmeleri



3.1. Araştırma, Geliştirme ve Yenilik Programı

2021 yılı bütçesinin 258.000 TL'si Araştırma, Geliştirme ve Yenilik Programı dahilinde yer almaktadır. İlgili program içerisinde ilk altı aylık dönemde ödeneğin tamamı harcanmış olup, %100 gerçekleşme sağlanmıştır. Harcamaların Şubat, Nisan ve Haziran aylarında gerçekleştiği görülmektedir. Söz konusu dönemlerde gerçekleşmenin daha çok olma sebebi; AFP kapsamında ödeneklerin diğer aylara göre daha fazla serbest bırakılmasından kaynaklanmaktadır.

Grafik-17. Araştırma, Geliştirme ve Yenilik Programı Ocak-Haziran Ayı Gider Gerçekleşmeleri

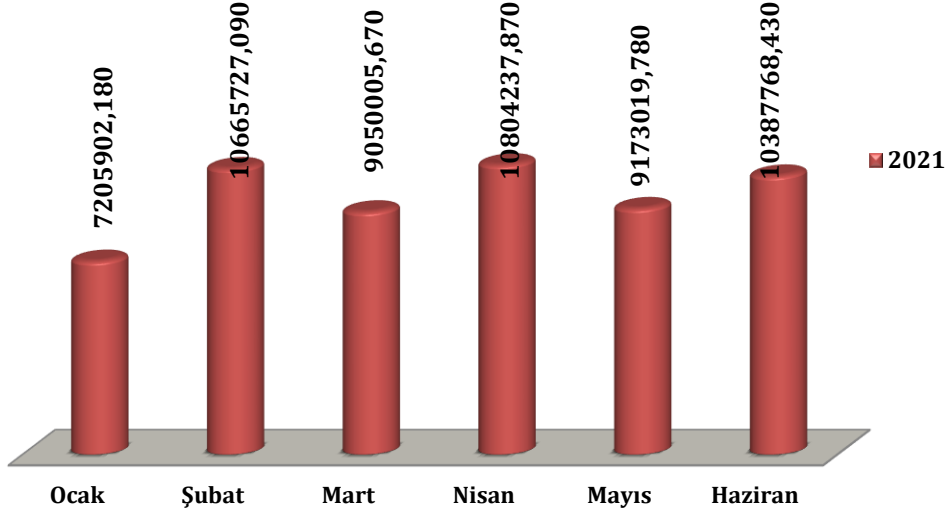


3.2. Yükseköğretim Programı

2021 yılı bütçesinin 114.699.000 TL'si Yükseköğretim Programı dahilinde yer almaktadır. İlgili program içerisinde ilk altı aylık dönemde 57.286.661 TL'si harcanmış olup, %49,95 oranında gerçekleşme sağlanmıştır. En çok gerçekleşme nisan ayında meydana gelmiştir.



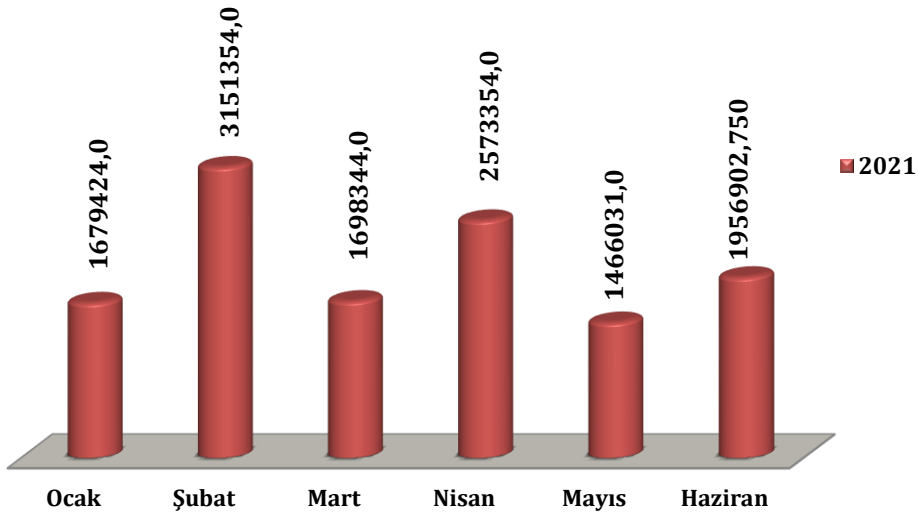
Grafik-18. Yükseköğretim Programı Ocak-Haziran Ayı Gider Gerçekleşmeleri



3.3. Yönetim ve Destek Programı

2021 yılı bütçesinin 26.918.000 TL'si Yönetim ve Destek Programı dahilinde yer almaktadır. İlgili program içerisinde ilk altı aylık dönemde 12.525.410 TL'si harcanmış olup, %46,53 oranında gerçekleşme sağlanmıştır. Şubat ayında SGK ek karşılıkların ödenmesinden dolayı gerçekleşme daha fazla olmuştur.

Grafik-19. Yönetim ve Destek Programı Ocak-Haziran Ayı Gider Gerçekleşmeleri

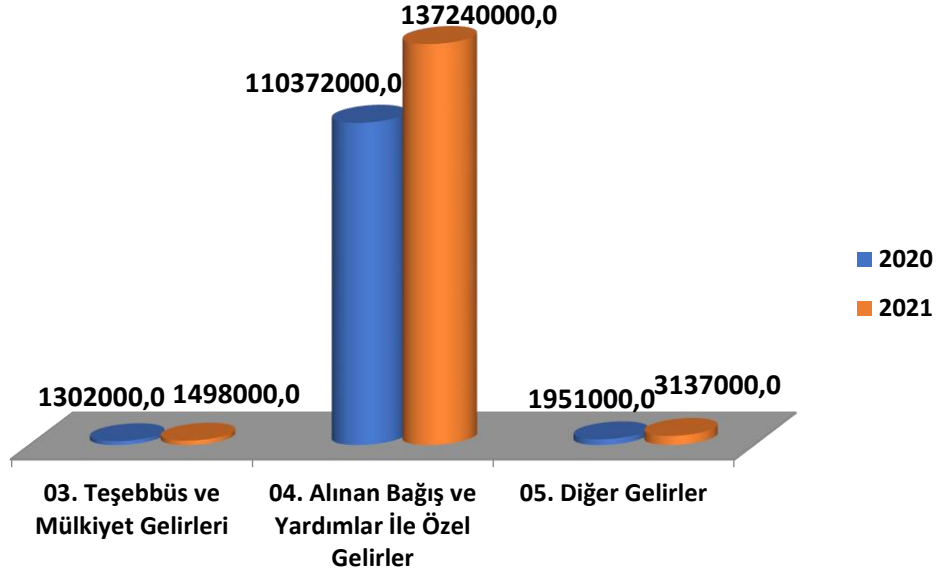




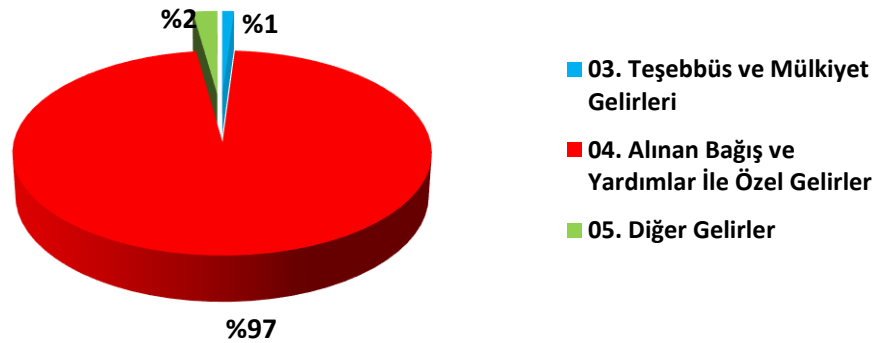
B. Bütçe Gelirleri

Yalova Üniversitesi 2021 mali yılı bütçe gelir öngörüsü, giderlere denk bir şekilde 141.875.000 TL'dir. Bir önceki yılı da içeren bütçe gelirleri Grafik-20'de yer almaktadır.

Grafik-20. Bütçe Gelirleri.



Grafik-21. Bütçe Gelirlerinin Payı.

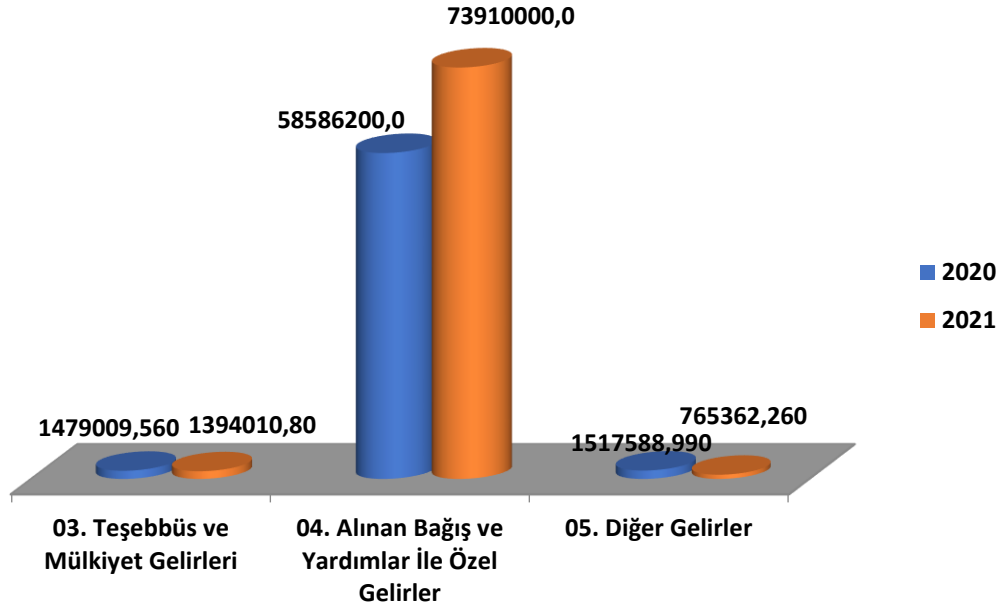


1. Bütçe Gelir Gerçekleşmeleri

Birinci altı aylık dönemde, Üniversite gelirlerinde toplam 76.069.373 TL'lik bir gerçekleşme olmuştur. Gelir gerçekleştirmelerine ilişkin bilgiler Grafik-22'de yer almaktadır.



Grafik-22. Gelir Gerçekleşmeleri.



2. Kümülatif Gelir Gerçekleşmeleri

2021 Ocak-Haziran dönemi gelir öngörüsü 75.121.000 TL iken gerçekleşen tutar 76.069.373 TL olmuştur.

Teşebbüs ve Mülkiyet gelirlerinde, ilk altı aylık dönemde öngörü 835.000 TL iken gerçekleşen tutar 1.394.011 TL'dir. Gerçekleşmenin öngörüden yüksek olması, ikinci öğretim ve tezsiz yüksek lisans öğrenci sayısındaki artış sonucu, toplam öğretim gelirlerindeki artıştan kaynaklanmaktadır.

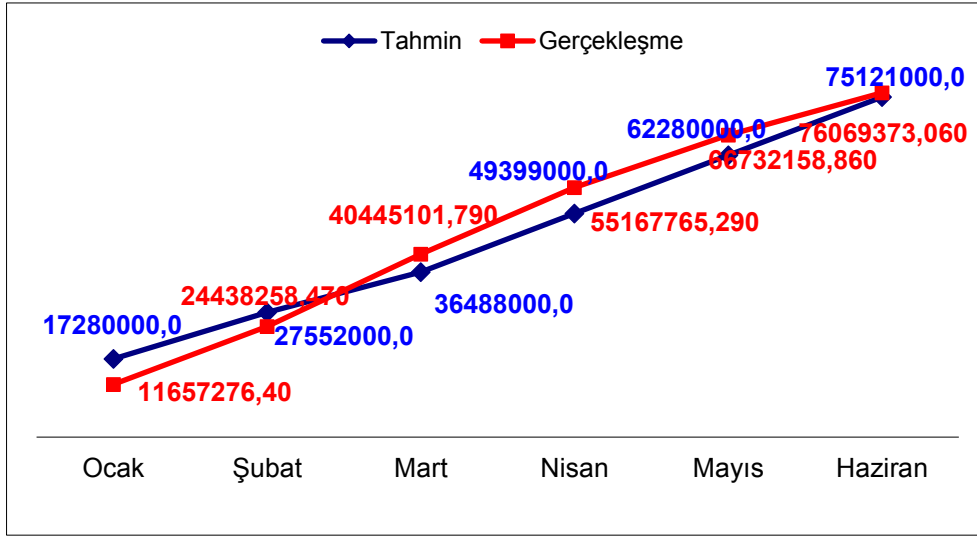
Alınan Bağış ve Yardımlar ile Özel Gelir öngörüsü 72.524.000 TL iken gerçekleşen tutar 73.910.000 TL'dir.

Diğer Gelirlerde, ilk altı aylık dönemde öngörü 1.762.000 TL iken gerçekleşen tutar 765.362 TL'dir. Öngörüden daha az tutarda gerçekleşmenin olması, Bahar dönemi Öğrenci Katkı Payı Telafi Gelirlerinin gerçekleşmemesinden kaynaklanmaktadır.

2021 yılı I. altı aylık kümülatif gelir öngörülerine ilişkin bilgiler Grafik-23'te gösterilmiştir.



Grafik-23. Kümülatif Gelir Öngörülleri ve Gerçekleşmeleri.



C. Finansman

Üniversitemizde 2021 yılının ilk altı aylık döneminde, toplam 70.070.071 TL gider karşılığında, 76.069.373 TL gelir gerçekleşmiş olup, bütçe dengesi 5.996.244 TL fazla vermiştir.

II. OCAK-HAZİRAN DÖNEMİNDE YÜRÜTÜLEN FAALİYETLER

Üniversitemiz 2020-2023 Stratejik Planı doğrultusunda amaç ve hedeflerimizi gerçekleştirmeye yönelik olarak; yılı performans programı ve yatırım programı çerçevesinde faaliyetler yürütülmektedir. Faaliyetler, Eğitim-Yükseköğretim Sektörünü kapsayan 5 adet proje ve bu projelerin alt projelerine yönelik iş ve işlemlerden oluşmaktadır.

1. Çeşitli Ünitelerin Etüt Projesi:

Bir yıllık döneme sahip projenin tutarı 200.000 TL, program yılı ödeneği 200.000 TL ve Yayın Alımları Projesinden 400.000 TL ek ödenek aktarılması ile birlikte toplam ödenek 600.000 TL olmuştur. Proje kapsamında ilk altı aylık dönemde harcama yapılmamıştır. İkinci altı aylık dönemde Tıp Fakültesi Morfoloji Binası, Uluslararası Türk Dünyası Çalışmaları Uygulama ve Araştırma Merkezi ve Uluslararası İslami Çalışmalar Uygulama ve Araştırma Merkezi Zemin Etüd Raporu Statik, Mekanik ve Elektrik Projeleri işi için harcama yapılacaktır.



2. Muhtelif İşler Projesi:

Bir yıllık döneme sahip projenin tutarı 4.500.000 TL, program yılı ödeneği 4.500.000 TL ve 4.481.947 TL ek ödenek ile birlikte toplam ödenek 8.981.947 TL'dir. Gerçekleşme tutarı 521.576 TL olup, gerçekleşme oranı % 6'dır.

Proje kapsamında;

- I. Rektörlük Birimleri için Büro Mefruşatı ve Okul Mefruşatı Alımı ve Makine Teçhizat Alımı,
- II. Muhtelif Bilişim Malzemesi Alımı,
- III. Muhtelif Yazılım Alımı
- IV. Tüm birimlerin inşaat, elektrik ve mekanik sistem bakımının yapılması işleri gerçekleştirilmiştir.

3. Yayın Alımı

Bir yıllık döneme sahip projenin tutarı 950.000 TL, program yılı ödeneği 950.000 TL ve Çeşitli Ünitelerin Etüt Projesine 400.000 TL ödenek aktarılması ile birlikte ödenek 550.000 TL olmuştur. Proje kapsamında dönem içerisinde 8.460 TL harcama yapılmıştır.

4. Kampus Altyapısı Projesi

2020-2022 dönemine sahip projenin tutarı 11.000.000 TL ve program yılı ödeneği 3.000.000 TL'dir. Proje kapsamında, dönem içerisinde 47.222 TL harcama yapılmış olup, altyapı ihalesi yapılmış olan ihale kapsamında 2.046.455 TL harcama yapılacaktır. İkinci altı aylık dönemde toprak işlemleri, kazı dolgu işleri yapılacak ayrıca otopark yapımı, dere, harpuşta ve yeşillendirme çalışmaları yapılacaktır.

5. Derslik ve Merkezi Birimler Projesi

2009 yılında başlanan projenin tutarı 52.500.000 TL ve program yılı ödeneği 19.000.000 TL'dir. Dönem içerisinde 4.206.187 TL harcama yapılmıştır. Proje kapsamında Merkezi Derslikler Binası ve Sanat Tasarım Fakültesi Binası yapılmaktadır. II. 6 Aylık dönemde söz konusu binaların yapımı için harcama yapılmaya devam edecektir.

6. Üniversite Bilgi Yönetim Sistemi Projesi

Bir yıllık döneme sahip projenin tutarı 350.000 TL, program yılı ödeneği 350.000 TL'dir. Gerçekleşme tutarı 141.600 TL olup, gerçekleşme oranı % 40'tır. Proje kapsamında İzmir Katip Çelebi Üniversitesine UBYS alımları için aylık hakedişler şeklinde 29.560 TL ödeme yapılmaktadır.

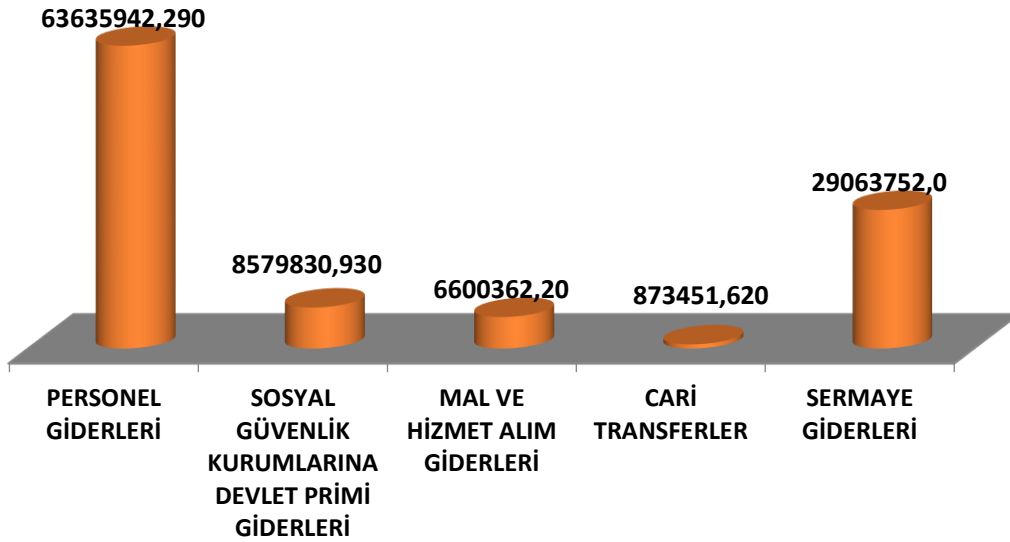


III. TEMMUZ-ARALIK DÖNEMİNE İLİŞKİN BEKLENTİLER VE HEDEFLER

A. Bütçe Giderleri

Üniversitemiz 2021 Mali Yılı Bütçesi 7258 sayılı Merkezi Yönetim Bütçe Kanunu ile 141.875.000 TL olarak öngörülmüştür. İkinci altı aylık dönemde 2021 Mali Yılı Bütçe gerçekleşme 108.753.339 olması beklenmektedir. 2021 Mali Yılı bütçe gerçekleşmesinin öngörülen tutarın üzerinde % 26,04 oranında gerçekleşerek, yılsonuna kadar 178.823.410 TL'ye ulaşması öngörülmektedir.

Grafik-24 Temmuz-Aralık Dönemi Gider Gerçekleşme Öngörülürü.



B. Bütçe Gelirleri

Üniversitemiz 2021 Mali Yılı Bütçesi Gelirleri 7258 sayılı Merkezi Yönetim Bütçe Kanunu ile 141.875.000 TL olarak öngörülmüştür. 2021 Mali Yılı Bütçe öngörülen tutarın üzerinde % 26,04 oranında gerçekleşerek, yılsonuna kadar 178.823.410 TL'ye ulaşması öngörülmektedir.

1. Teşebbüs ve Mülkiyet Gelirleri

2021 yılı Bütçe Kanunu'nda 1.498.000 TL olarak tahmin edilen Teşebbüs Mülkiyet Gelirlerinin % 225 oranında gerçekleşerek yıl sonunda 4.881.000 TL olacağı beklenmektedir. Yeni akademik yılın başlamasıyla birlikte Teşebbüs ve Mülkiyet Gelirlerinin büyük bir bölümünü oluşturan öğrenim ücretlerinin Eylül ve Ekim ayında tahsil edilmesi bu rakamın artışında önemli bir paya sahip olacaktır.



2. Alınan Bağış ve Yardımlar ile Özel Gelirler

2021 yılı Bütçe Kanunu'nda 137.240.000 TL olarak tahmin edilen Alınan Bağış ve Yardımlar ile Özel Gelirler'in %24,08 oranında gerçekleşerek yıl sonunda 170.290.410 TL olacağı öngörülmektedir.

3. Diğer Gelirler

2021 yılı Bütçe Kanunu'nda 3.137.000 TL olarak tahmin edilen Diğer Gelirler'in yılsonunda %16,41 oranında gerçekleşerek 3.652.000 TL olacağı öngörülmektedir.

Grafik-25 Temmuz-Aralık Dönemi Gelir Öngörülleri.



C. Finansman

Üniversitemizin 2021 yılsonunda bütçe dengesini sağlayacağı öngörülmektedir.

Tablo-1 2021 Yılsonu Tahmini Bütçe Dengesi

2021 YILSONU TAHMİNİ BÜTÇE DENGESİ	
BÜTÇE GELİRİ	178.823.410 TL
BÜTÇE GİDERİ	178.823.410 TL
BÜTÇE DENGESİ	0



IV. TEMMUZ-ARALIK DÖNEMİNDE YÜRÜTÜLECEK FAALİYETLER

İlgili mevzuat doğrultusunda bütçe imkânları dâhilinde Üniversitemiz amaç ve hedeflerini gerçekleştirmek üzere öncelikli ihtiyaçların karşılanmasına özen gösterilecek, faaliyetlerin gerçekleştirilmesinde kaynakların etkin ve verimli bir şekilde kullanılmasına devam edilecektir.

Temmuz Aralık dönemi içerisinde Tablo-2’de görüleceği üzere yatırım ödenekleri ile kamera sistemlerinin yapılması, güncellenmesi, bakım ve onarımı, yeni binaların tefrişat giderleri alt yapı hizmetleri, Merkezi Derslik ile Sanat ve Tasarım Fakültesi binaları yapımı ile Üniversitemizin Büyük Onarım, Bilgisayar ve Donanımları Alımı, Makine-Teçhizat Alımları, Cihaz Alım giderleri karşılanacaktır.

İkinci altı aylık dönemde cari ödeneklerle, personel giderleri, fatura ödemeleri, harcırah ödemeleri, sarf malzeme alımları, hizmet alımları, limit altı cihaz bakım onarım giderleri için harcama yapılacaktır.

Tablo-2 2021 Mali Yılı Yatırım Projeleri.

Tablo-3 Bütçe Giderlerinin Gelişimi Tablosu

Tablo-4 Bütçe Gelirlerinin Gelişimi Tablosu

Tablo-5 Program Sınıflandırmasına Göre Bütçe Giderlerinin Gelişimi Tablosu

SEKTÖRÜ: EĞİTİM - YÜKSEKÖĞRETİM
PROJE SAHİBİ: YALOVA ÜNİ.

PROJE NO	PROJE ADI	YERİ	KARAKTERİSTİĞİ	BAŞLAMA BİTİŞ YILI	PROJE TUTARI		2020 YILI SONU KÜMÜLATİF HARCAMA		2021 YILI YATIRIMI	
					DIŞ KREDİ	TOPLAM	DIŞ KREDİ	TOPLAM	DIŞ KREDİ	TOPLAM
YALOVA ÜNİVERSİTESİ					-	69.500.000	-	9.400.000	-	28.000.000
A) ETÜD-PROJE İŞLERİ TOPLAMI					-	200.000	-	-	-	200.000
a) 2021 yılında bitenler					-	200.000	-	-	-	200.000
2021H03-168006	Çeşitli Ünitelerin Etüt Projesi	Yalova	Etüt-Proje	2021-2021		200.000				200.000
B) DEVAM EDEN PROJELER TOPLAMI					-	63.500.000	-	9.400.000	-	22.000.000
b) 2021 yılından sonraya kalanlar					-	63.500.000	-	9.400.000	-	22.000.000
2009H03-1086	Derslik ve Merkezi Birimler	Yalova	Eğitim (18.610 m²)	2009-2022		52.500.000		4.400.000		19.000.000
	Merkezi Derslik	Yalova	Eğitim (13.610 m²)	2020-2022		40.000.000		4.400.000		12.000.000
	Sanat ve Tasarım Fakültesi	Yalova	Eğitim (5.000 m²)	2021-2022		12.500.000				7.000.000
2020H03-151024	Kampüs Altyapısı	Yalova	Doğalgaz Dönüşümü, Elektrik hattı, Kampüs İçi Yol, Kanalizasyon hattı, Peyzaj, Su isale hattı, Telefon hattı	2020-2022		11.000.000		5.000.000		3.000.000
C) YENİ PROJELER TOPLAMI					-	5.800.000	-	-	-	5.800.000
a) 2021 yılında bitenler					-	5.800.000	-	-	-	5.800.000
2021H03-168000	Üniversite Bilgi Yönetim Sistemi	Yalova	BİT, Danışmanlık, Makine- Teçhizat, Müşavirlik/Kontrollük	2021-2021		350.000				350.000
2021H03-168002	Yayın Alımı	Yalova	Basılı Yayın Alımı, Elektronik Yayın Alımı	2021-2021		950.000				950.000
2021H03-168004	Muhtelif İşler	Yalova	Bakım Onarım, BİT, Kesin Hesap, Makine-Teçhizat	2021-2021		4.500.000				4.500.000

BÜTÇE GİDERLERİNİN GELİŞİMİ

Bütçe Yılı: 2021
Kurum Adı: YALOVA ÜNİVERSİTESİ

EKONOMİK	2020 GERÇEKLEŞME TOPLAMI	2021 BAŞLANGIÇ ÖDENEĞİ	OCAK GERÇEKLEŞME		ŞUBAT GERÇEKLEŞME		MART GERÇEKLEŞME		NİSAN GERÇEKLEŞME		MAYIS GERÇEKLEŞME		HAZİRAN GERÇEKLEŞME		OCAK-HAZİRAN GERÇEKLEŞME TOPLAMI		ARTIŞ ORANI * (%)	OCAK-HAZİRAN GERÇEK ORANI ** (%)		2021 YILSONU GERÇEKLEŞME TAHMİNİ
			2020	2021	2020	2021	2020	2021	2020	2021	2020	2021	2020	2021	2020	2021		2020	2021	
BÜTÇE GİDERLERİ TOPLAMI	117.465.076	141.875.000	7.730.212	8.885.326	11.063.433	13.908.081	9.849.651	10.748.350	9.972.430	13.467.592	7.436.655	10.639.051	9.333.121	12.421.671	55.385.502	70.070.071	26,51	47,15	49,39	0
01 - PERSONEL GİDERLERİ	84.312.712	91.607.000	6.200.590	7.466.510	8.741.459	10.905.451	6.827.434	8.161.471	7.252.368	9.986.781	6.091.193	7.507.102	7.138.567	8.254.422	42.251.612	52.281.738	23,74	50,11	57,07	0
01.01 - MEMURLAR	76.480.504	81.837.000	5.875.940	7.121.024	8.216.959	10.054.787	6.293.135	7.432.499	6.311.073	7.790.790	5.809.320	7.390.196	6.595.111	7.448.615	39.101.538	47.237.910	20,81	51,13	57,72	0
01.02 - SÖZLEŞMELİ PERSONEL	1.546.934	1.726.000	123.418	105.875	131.976	121.585	131.976	110.356	133.291	111.599	131.976	110.356	131.976	110.356	784.614	670.127	-14,59	50,72	38,83	0
01.03 - İŞÇİLER	6.209.641	7.417.000	201.232	237.601	392.523	728.814	363.087	618.616	776.311	2.082.230	148.986	0	410.405	691.623	2.292.544	4.358.884	90,13	36,92	58,77	0
01.04 - GEÇİCİ SÜRELİ ÇALIŞANLAR	75.634	627.000	0	2.011	0	265	39.236	0	31.693	2.161	911	6.551	1.075	3.828	72.915	14.817	-79,68	96,41	2,36	0
02 - SOSYAL GÜVENLİK KURUMLARINA DEVLET PRİMİ GİDERLERİ	11.447.879	12.389.000	874.523	999.210	1.233.355	1.500.187	881.641	1.087.072	1.007.915	1.412.022	848.793	954.328	891.336	1.100.983	5.737.562	7.053.803	22,94	50,12	56,94	0
02.01 - MEMURLAR	9.761.166	10.406.000	803.753	927.631	1.119.516	1.320.427	772.319	930.505	808.104	929.965	777.375	927.512	776.078	925.305	5.057.144	5.961.345	17,88	51,81	57,29	0
02.02 - SÖZLEŞMELİ PERSONEL	301.103	341.000	24.130	20.165	25.774	23.476	25.774	21.385	25.774	21.386	25.774	21.396	25.774	21.389	152.999	129.197	-15,56	50,81	37,89	0
02.03 - İŞÇİLER	1.346.824	1.492.000	45.277	51.144	84.389	156.041	78.049	133.311	166.842	456.008	33.495	0	88.721	149.990	496.774	946.494	90,53	36,88	63,44	0
02.04 - GEÇİCİ SÜRELİ ÇALIŞANLAR	38.786	150.000	1.363	270	3.676	243	5.498	1.871	7.195	4.663	12.149	5.420	764	4.300	30.645	16.767	-45,28	79,01	11,18	0
03 - MAL VE HİZMET ALIM GİDERLERİ	8.463.639	6.476.000	655.100	419.606	780.616	622.433	1.601.252	478.144	818.455	808.443	308.846	541.447	588.421	409.863	4.752.689	3.279.936	-30,99	56,15	50,65	0
03.02 - TÜKETİME YÖNELİK MAL VE MALZEME ALIMLARI	6.132.744	5.319.000	471.949	343.168	671.798	495.572	1.331.066	351.450	708.453	619.589	211.118	463.454	388.245	277.317	3.782.630	2.550.551	-32,57	61,68	47,95	0
03.03 - YOLLUKLAR	147.373	421.000	0	0	6.783	9.593	43.494	767	15.889	18.114	15.322	0	28.845	20.685	110.333	49.160	-55,44	74,87	11,68	0
03.04 - GÖREV GİDERLERİ	547.219	8.000	170.937	64.535	2.819	0	90.177	13.939	622	5.472	0	4.962	5.578	3.376	270.133	92.284	-65,84	49,36	###	0
03.05 - HİZMET ALIMLARI	1.481.083	610.000	12.214	11.903	99.216	107.267	132.128	108.348	92.424	156.385	81.375	68.240	149.753	100.228	567.110	552.371	-2,60	38,29	90,55	0
03.06 - TEMSİL VE TANITMA GİDERLERİ	14.976	16.000	0	0	0	0	1.350	636	0	750	0	0	0	1.350	1.386	2,68	9,01	8,66	0	
03.07 - MENKUL MAL, GAYRİMADDİ HAK ALIM, BAKIM VE ONARIM GİDERLERİ	134.985	80.000	0	0	0	10.000	3.036	3.004	767	8.133	1.030	4.791	16.000	8.256	20.833	34.184	64,09	15,43	42,73	0
03.08 - GAYRİMENKUL MAL BAKIM VE ONARIM GİDERLERİ	5.256	22.000	0	0	0	0	0	0	300	0	0	0	0	300	0	0,00	5,71	0,00	0	
05 - CARİ TRANSFERLER	2.677.856	3.403.000	0	0	282.044	851.691	328.996	13.000	726.558	1.098.461	22.050	13.000	584.613	553.397	1.944.261	2.529.548	30,10	72,61	74,33	0
05.01 - GÖREVLENDİRME GİDERLERİ	2.372.449	2.890.000	0	0	282.044	834.541	233.700	0	697.926	1.072.101	0	0	567.463	514.571	1.781.133	2.421.212	35,94	75,08	83,78	0
05.03 - KAR AMACI GÜTMİYEN KURULUŞLARA YAPILAN TRANSFERLER	73.157	513.000	0	0	0	0	36.996	0	13.933	8.160	0	0	0	50.929	8.160	-83,98	69,62	1,59	0	
05.04 - HANE HALKI VE İŞLETMELERE YAPILAN TRANSFERLER	232.250	0	0	0	0	17.150	58.300	13.000	14.700	18.200	22.050	13.000	17.150	38.826	112.200	100.176	-10,72	48,31	0,00	0
06 - SERMAYE GİDERLERİ	10.562.991	28.000.000	0	0	25.960	28.320	210.329	1.008.662	167.133	161.886	165.773	1.623.173	130.183	2.103.006	699.378	4.925.046	604,20	6,62	17,59	0
06.01 - MAMUL MAL ALIMLARI	1.545.268	3.450.000	0	0	0	0	33.040	8.460	11.682	38.880	35.448	0	15.937	0	96.107	47.340	-50,74	6,22	1,37	0
06.03 - GAYRİ MADDİ HAK ALIMLARI	666.376	850.000	0	0	25.960	28.320	25.960	28.320	104.758	76.000	1.400	44.505	51.920	29.900	209.998	207.045	-1,41	31,51	24,36	0
06.05 - GAYRİMENKUL SERMAYE ÜRETİM GİDERLERİ	5.938.519	22.200.000	0	0	0	0	0	969.386	0	0	0	1.488.516	0	1.795.507	0	4.253.410	0,00	0,00	19,16	0
06.07 - GAYRİMENKUL BÜYÜK ONARIM GİDERLERİ	2.412.827	1.500.000	0	0	0	0	151.329	2.496	50.693	47.005	128.925	90.152	62.326	277.598	393.273	417.251	6,10	16,30	27,82	0

BÜTÇE GELİRLERİNİN GELİŞİMİ

Bütçe Yılı: 2021

Kurum Adı: YALOVA ÜNİVERSİTESİ

EKONOMİK	2020 GERÇEKLEŞME TOPLAMI	2021 BAŞLANGIÇ ÖDENEĞİ	OCAK GERÇEKLEŞME		ŞUBAT GERÇEKLEŞME		MART GERÇEKLEŞME		NİSAN GERÇEKLEŞME		MAYIS GERÇEKLEŞME		HAZİRAN GERÇEKLEŞME		OCAK-HAZİRAN GERÇEKLEŞME TOPLAMI		ARTIŞ ORANI * (%)	OCAK-HAZİRAN GERÇEK. ORANI ** (%)		2021 YILSONU GERÇEKLEŞME TAHMİNİ
			2020	2021	2020	2021	2020	2021	2020	2021	2020	2021	2020	2021	2020	2021		2020	2021	
BÜTÇE GELİRLERİ TOPLAMI	121.744.657	141.875.000	12.179.601	11.657.276	15.360.320	12.780.982	5.620.656	16.006.843	7.943.930	14.722.664	10.338.354	11.564.394	10.139.939	9.337.214	61.582.799	76.069.373	23,52	50,58	53,62	0
03 - Teşebbüs ve Mülkiyet Gelirleri	3.663.400	1.498.000	9.645	7.155	1.198.454	25.266	253.159	1.320.330	6.420	10.659	5.473	8.623	5.859	21.978	1.479.010	1.394.011	-5,75	40,37	93,06	0
03.1 - Mal ve Hizmet Satış Gelirleri	3.550.941	1.474.000	4.347	588	1.169.570	11.660	221.846	1.314.618	1.586	4.092	639	2.057	1.025	15.411	1.399.014	1.348.426	-3,62	39,40	91,48	0
03.6 - Kira Gelirleri	112.459	24.000	5.298	6.566	28.884	13.606	31.313	5.713	4.834	6.566	4.834	6.566	4.834	6.566	79.996	45.585	-43,02	71,13	189,94	0
04 - Alınan Bağış ve Yardımlar ile Özel Gelirler	113.269.100	137.240.000	12.100.000	11.560.000	12.900.000	12.668.000	5.286.200	14.549.200	7.900.000	14.386.000	10.300.000	11.446.800	10.100.000	9.300.000	58.586.200	73.910.000	26,16	51,72	53,85	0
04.2 - Merkezi Yönetim Bütçesine Dahil İdarelerden Alınan Bağış ve Yardımlar	113.063.300	137.240.000	12.100.000	11.560.000	12.900.000	12.668.000	5.183.300	14.440.000	7.900.000	14.386.000	10.300.000	11.400.000	10.100.000	9.300.000	58.483.300	73.754.000	26,11	51,73	53,74	0
04.5 - Proje Yardımları	205.800	0	0	0	0	0	102.900	109.200	0	0	0	46.800	0	0	102.900	156.000	51,60	50,00	0,00	0
05 - Diğer Gelirler	4.812.158	3.137.000	69.955	90.122	1.261.865	87.716	81.297	137.313	37.510	326.005	32.881	108.970	34.080	15.236	1.517.589	765.362	-49,57	31,54	24,40	0
05.1 - Faiz Gelirleri	346.344	0	18.734	56.586	36.036	66.976	43.401	105.801	30.376	128.858	25.249	100.329	31.301	0	185.097	458.550	147,73	53,44	0,00	0
05.2 - Kişi ve Kurumlardan Alınan Pavlar	67.780	45.000	7.728	32.701	12.937	4.832	3.360	4.709	4.616	3.761	1.271	3.837	411	4.860	30.324	54.700	80,39	44,74	121,56	0
05.3 - Para Cezaları	27.986	0	0	0	0	0	1.391	2.000	0	0	165	0	0	0	1.556	2.000	28,56	5,56	0,00	0
05.9 - Diğer Çeşitli Gelirler	4.370.049	3.092.000	43.493	834	1.212.893	15.909	33.146	24.803	2.518	193.386	6.196	4.804	2.367	10.376	1.300.612	250.112	-80,77	29,76	8,09	0

PROGRAM SINIFLANDIRMASINA GÖRE BÜTÇE GİDERLERİNİN GELİŞİMİ

YALOVA ÜNİVERSİTESİ	2021 BAŞLANGIÇ ÖDENEĞİ	OCAK GERÇEKLEŞME	ŞUBAT GERÇEKLEŞME	MART GERÇEKLEŞME	NİSAN GERÇEKLEŞME	MAYIS GERÇEKLEŞME	HAZİRAN GERÇEKLEŞME	OCAK-HAZİRAN GERÇEKLEŞME TOPLAMI	OCAK-HAZİRAN GERÇEK. ORANI ** (%)	2021 YILSONU GERÇEKLEŞME TAHMİNİ
		2021	2021	2021	2021	2021	2021	2021	2021	
ARAŞTIRMA, GELİŞTİRME VE YENİLİK	258.000	0	91.000	0	90.000	0	77.000	258.000	100,00	0
ARAŞTIRMA ALTYAPILARI	148.000	0	77.000	0	26.000	0	45.000	148.000	100,00	0
YÜKSEKÖĞRETİMDE BİLİMSEL ARAŞTIRMA VE GELİŞTİRME	110.000	0	14.000	0	64.000	0	32.000	110.000	100,00	0
YÜKSEKÖĞRETİM	114.699.000	7.205.902	10.665.727	9.050.006	10.804.238	9.173.020	10.387.768	57.286.661	49,95	0
ÖN LİSANS EĞİTİMİ, LİSANS EĞİTİMİ VE LİSANSÜSTÜ EĞİTİM	112.171.000	7.202.670	10.662.674	9.042.049	10.787.067	9.103.528	10.380.093	57.178.081	50,97	0
YÜKSEKÖĞRETİMDE ÖĞRENCİ YAŞAMI	2.528.000	3.232	3.053	7.957	17.170	69.492	7.676	108.580	4,30	0
YÖNETİM VE DESTEK PROGRAMI	26.918.000	1.679.424	3.151.354	1.698.344	2.573.354	1.466.031	1.956.903	12.525.410	46,53	0
TEFTİŞ, DENETİM VE DANIŞMANLIK HİZMETLERİ	651.000	55.699	78.865	67.318	59.228	58.733	57.267	377.110	57,93	0
ÜST YÖNETİM, İDARİ VE MALİ HİZMETLER	26.267.000	1.623.726	3.072.489	1.631.026	2.514.126	1.407.298	1.899.636	12.148.300	46,25	0
PROGRAMLAR TOPLAMI	141.875.000	8.885.326	13.908.081	10.748.350	13.467.592	10.639.051	12.421.671	70.070.071	49,39	0



YALOVA ÜNİVERSİTESİ
university of Yalova