



YALOVA ÜNİVERSİTESİ

KURUMSAL MALİ DURUM VE BEKLENTİLER RAPORU

Strateji Geliştirme Daire Başkanlığı

Temmuz 2023



Üniversitemizin tüm kurumsal faaliyetleri ve bunlara ilişkin kaynak kullanımı, Ülkemiz 2024 vizyonu başta olmak üzere, 2019-2023 Stratejik Planımızda yer alan amaç ve hedefler ile program bütçe ve performans programı öncelikleri doğrultusunda gerçekleştirilmektedir.

Bununla birlikte, kamuoyunun genel denetim ve gözetim fonksiyonunu yerine getirilebilmesini sağlamak üzere, sunmuş olduğumuz kamu hizmetlerinde ve bütçe uygulamalarında saydamlık ve hesap verilebilirliğin artırılması öncelikli hassasiyetlerimizdendir.

Bu amaçla, Üniversitemizde 2023 yılında eğitim, spor, sanat, sosyal ve kültürel alanlarda kaynak kullanımına ilişkin ilk altı aylık bütçe uygulama sonuçları ve finansman durumu ile ikinci altı aya ilişkin beklentiler ve faaliyet hedeflerini kapsayan 2023 Yılı Kurumsal Mali Durum ve Beklentiler Raporu hazırlanarak, kamuoyunun bilgisine sunulmuştur.

Saygılarımla...

Prof. Dr. Mehmet BAHÇEKAPILI
Rektör



İçindekiler

A. Bütçe Giderleri	5
1. Bütçe Ödenekleri ve Gerçekleşmeleri	5
1.1. Personel Giderleri	7
1.2. Sosyal Güvenlik Kurumlarına Devlet Primi Giderleri	8
1.3. Mal ve Hizmet Alım Giderleri	8
1.4. Cari Transferler	9
1.5. Sermaye Giderleri	10
2. Kümülatif Gider Gerçekleşmeleri	11
2.1. Personel Giderleri	11
2.2. Sosyal Güvenlik Kurumlarına Devlet Primi Giderleri	11
2.3. Mal ve Hizmet Alım Giderleri	12
2.4. Cari Transfer Giderleri	12
2.5. Sermaye Giderleri	13
3. Program Sınıflamasına Göre Bütçe Gider Gerçekleşmeleri	13
3.1. Araştırma, Geliştirme ve Yenilik Programı	15
3.2. Yükseköğretim Programı	16
3.3. Yönetim ve Destek Programı	16
B. Bütçe Gelirleri	17
1. Bütçe Gelir Gerçekleşmeleri	18
2. Kümülatif Gelir Gerçekleşmeleri	18
C. Finansman	19
1. Çeşitli Ünitelerin Etüt Projesi:	20
2. Muhtelif İşler Projesi:	20
3. Yayın Alımı	20
4. Kampus Altyapısı Projesi	21
5. Derslik ve Merkezi Birimler Projesi	21
6. Üniversite Bilgi Yönetim Sistemi Projesi	21
A. Bütçe Giderleri	21
B. Bütçe Gelirleri	22
1. Teşebbüs ve Mülkiyet Gelirleri	22
2. Alınan Bağış ve Yardımlar ile Özel Gelirler	22
3. Diğer Gelirler	22
C. Finansman	23



Grafikler

Grafik-1. Başlangıç Ödenekleri.	5
Grafik-2. Bütçe Giderlerinin Payı.	6
Grafik-3. Ocak-Haziran Dönemi Gider Gerçekleşmeleri.	6
Grafik-4. Personel Gider Gerçekleşmeleri.	7
Grafik-6. Mal ve Hizmet Alım Giderleri Gerçekleşmeleri.	9
Grafik-7.Cari Transferler Gerçekleşmeleri.	9
Grafik-8 Sermaye Giderleri Gerçekleşmeleri.....	10
Grafik-9. Personel Giderleri Öngörü ve Gerçekleşmeleri.	11
Grafik-10. SGK Devlet Primi Giderleri Öngörü ve Gerçekleşmeleri.	11
Grafik-11. Mal ve Hizmet Alım Giderleri Öngörü ve Gerçekleşmeleri.....	12
Grafik-12. Cari Transferler Öngörü ve Gerçekleşmeleri.	12
Grafik-13. Sermaye Giderleri Öngörü ve Gerçekleşmeleri.	13
Grafik-14. Program Sınıflandırmasına Göre Bütçe Başlangıç Ödenekleri.....	14
Grafik-15. Program Sınıflandırmasına Göre Bütçe Giderleri Payı.....	14
Grafik-16. Program Sınıflandırmasına Göre Ocak-Haziran Ayı Gider Gerçekleşmeleri	15
Grafik-17. Araştırma, Geliştirme ve Yenilik Programı Ocak-Haziran Ayı Gider Gerçekleşmeleri ..	15
Grafik-18. Yükseköğretim Programı Ocak-Haziran Ayı Gider Gerçekleşmeleri	16
Grafik-19. Yönetim ve Destek Programı Ocak-Haziran Ayı Gider Gerçekleşmeleri.....	16
Grafik-20. Bütçe Gelirleri.....	17
Grafik-21. Bütçe Gelirlerinin Payı.	18
Grafik-22. Gelir Gerçekleşmeleri.	18
Grafik-23. Kümülatif Gelir Öngörülleri ve Gerçekleşmeleri.	19
Grafik-24 Temmuz-Aralık Dönemi Gider Gerçekleşme Öngörülleri.....	22
Grafik-25 Temmuz-Aralık Dönemi Gelir Öngörülleri.....	23



Tablolar

Tablo-1 2023 Yılsonu Tahmini Bütçe Dengesi	23
Tablo-2 2023 Mali Yılı Yatırım Projeleri.....	24
Tablo-3 Bütçe Giderlerinin Gelişimi Tablosu	24
Tablo-4 Bütçe Gelirlerinin Gelişimi Tablosu	24
Tablo-5 Program Sınıflandırmasına Göre Bütçe Giderlerinin Gelişimi Tablosu.....	24



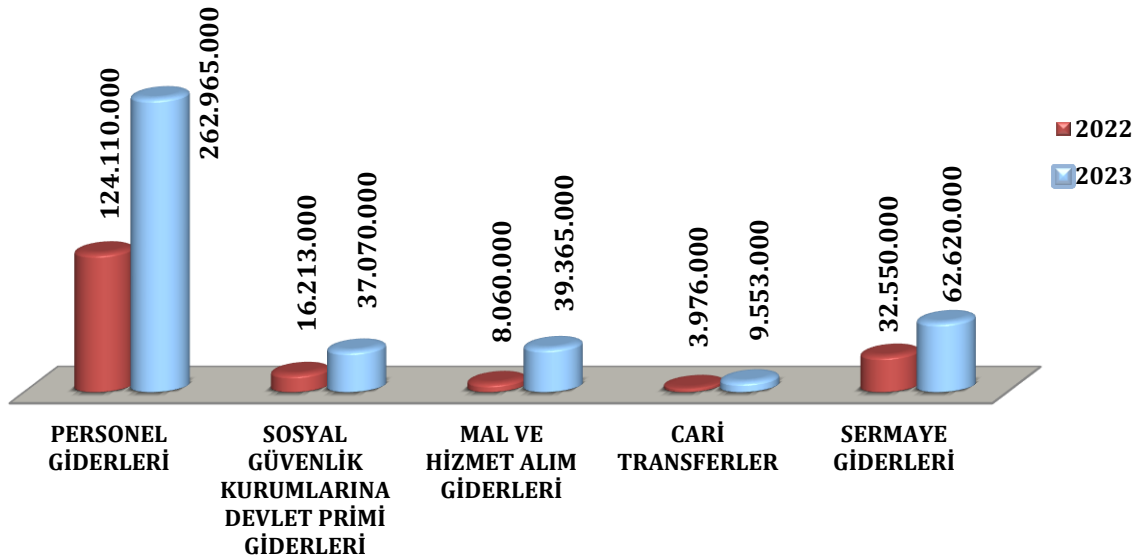
I. OCAK-HAZİRAN DÖNEMİ BÜTÇE UYGULAMA SONUÇLARI

A. Bütçe Giderleri

1. Bütçe Ödenekleri ve Gerçekleşmeleri

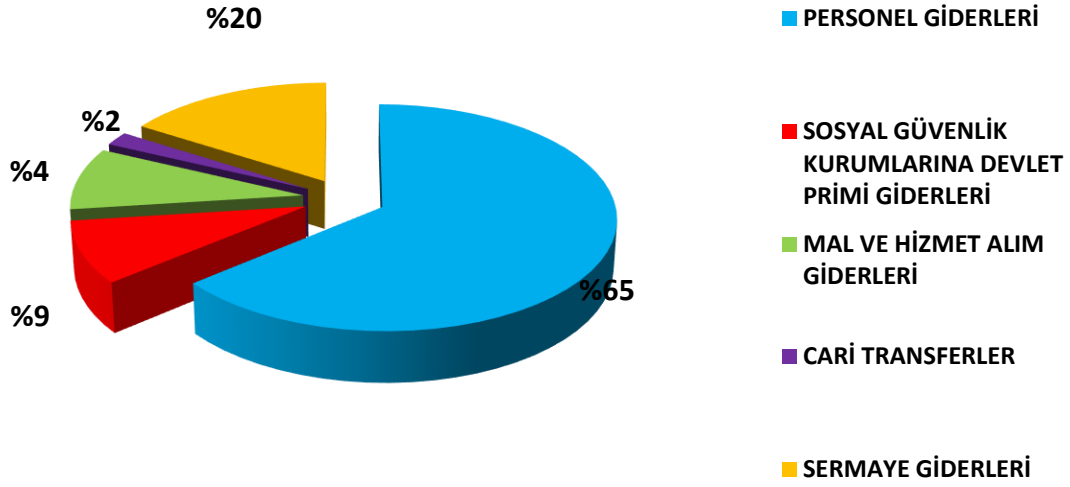
2023 Yılı Merkezi Yönetim Bütçe Kanunu ile toplam 411.573.000 TL ödenek ayrılmıştır. Cari yıl, ilk altı aylık bütçe giderleri toplamı 261.587.710 TL olarak gerçekleşmiştir. Gerçekleşme oranı % 63,56 olmuştur. Bütçe giderleri, ilk altı aylık dönem için bir önceki yıla göre % 108,61 oranında artmıştır. 2022 ve 2023 mali yıllarını da içeren gider türlerine göre başlangıç ödenekleri ve gerçekleştirmeleri, Grafik-1, 2 ve 3'te yer almaktadır.

Grafik-1. Başlangıç Ödenekleri.

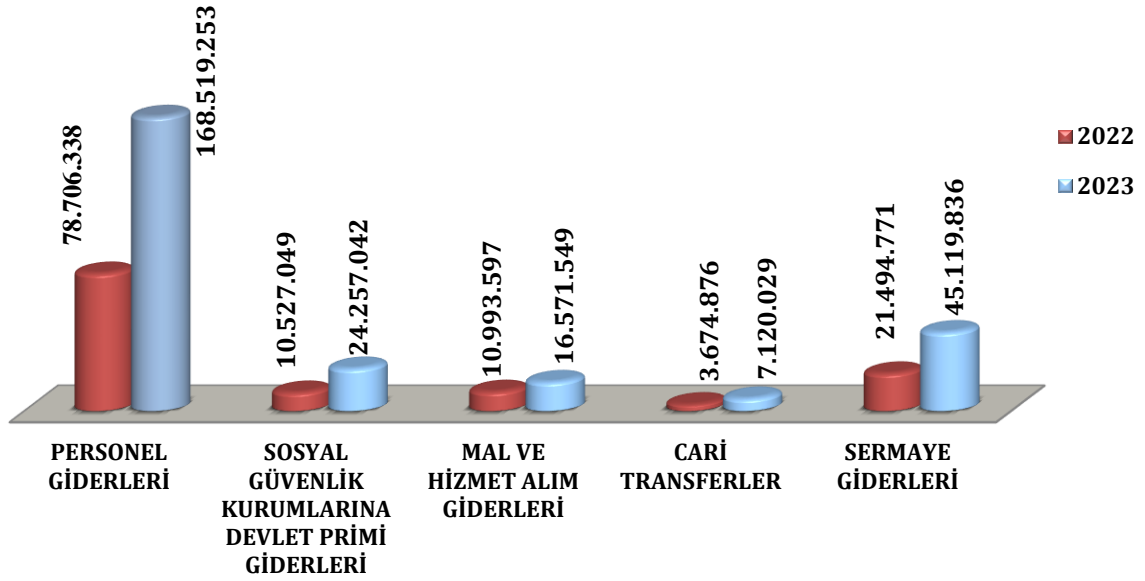




Grafik-2. Bütçe Giderlerinin Payı.



Grafik-3. Ocak-Haziran Dönemi Gider Gerçekleşmeleri.





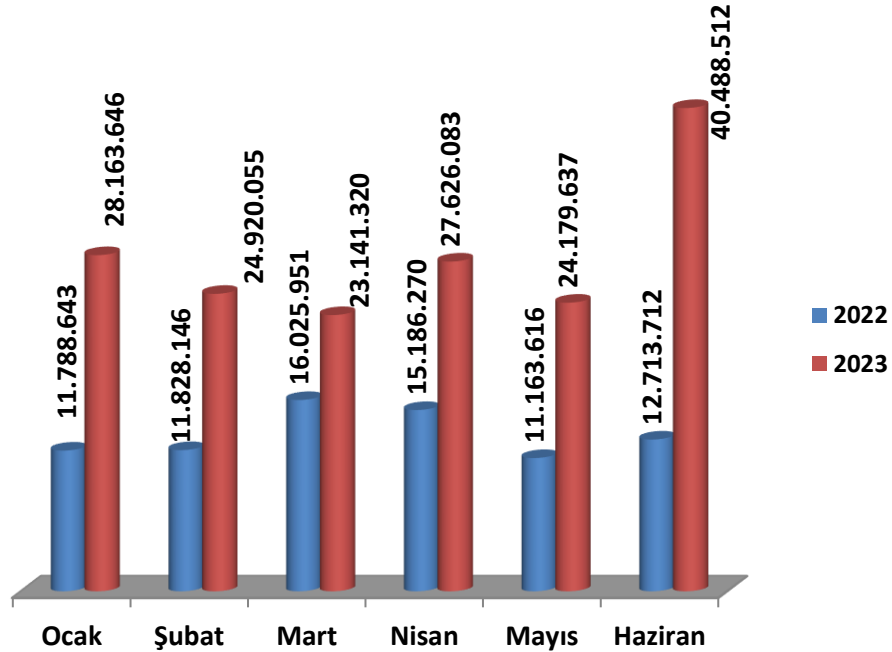
Grafik-3'te görüldüğü üzere bu dönemde en büyük pay personel giderlerine ait olup, nakdi gerçekleşme 168.519.253 TL'dir. Bunun temel nedeni, ek personel alımı ve personel maaşlarına yapılan zamdan kaynaklanmaktadır. Personel giderlerini, 45.119.836 TL ile sermaye giderleri ve 24.257.042 TL ile sosyal güvenlik kurumlarına devlet primi giderleri izlemektedir.

1.1. Personel Giderleri

2023 yılının ilk altı aylık döneminde bir önceki yılın aynı dönemine göre % 114,11 oranında bir artış meydana gelmiştir.

Grafik-4'te görüleceği üzere en fazla harcamanın olduğu ay Haziran ayıdır. Bu ayda fazla harcama yapılmasının nedeni, mayıs ayı işçi maaşları hakkeşlerinin zamlı olarak ödenmesi, yeni personel istihdamının yanı sıra ek çalışma karşılığı ödemeleri ile bir önceki dönem sınav ücretlerinin bu dönemde ödenmesinden kaynaklanmaktadır. Bu aydaki harcamayı Ocak ayındaki harcama izlemektedir.

Grafik-4. Personel Gider Gerçekleşmeleri.



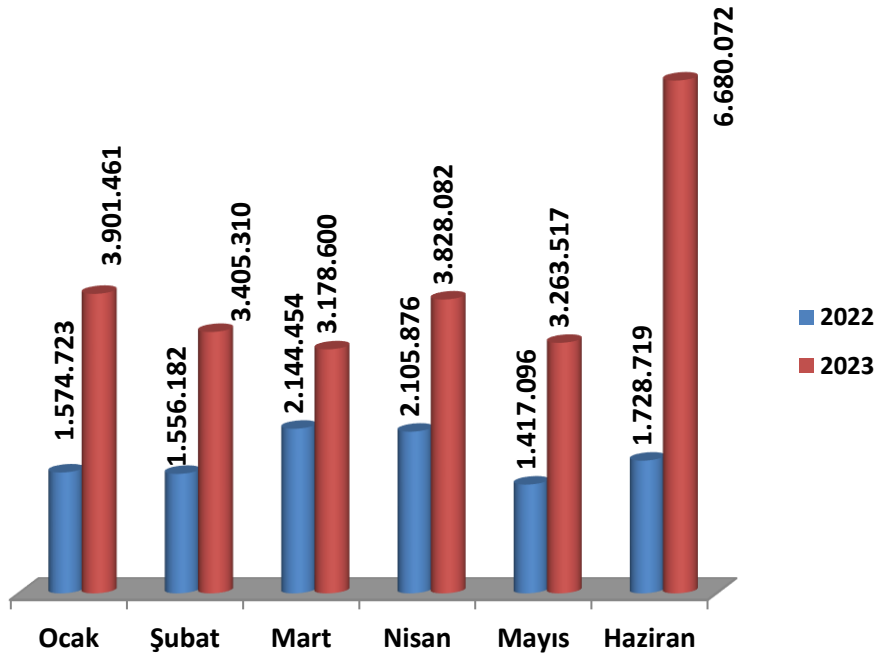


1.2. Sosyal Güvenlik Kurumlarına Devlet Primi Giderleri

2023 yılının ilk altı aylık döneminde bir önceki yılın aynı dönemine göre % 130,43 oranında bir artış meydana gelmiştir.

İlk altı ay içerisinde Personel Giderlerinde olduğu gibi en fazla harcamanın yapıldığı ay Haziran ayıdır. (6.680.072 TL). Bu harcamayı Ocak ayında yapılan harcama izlemektedir (3.901.461 TL), (Grafik-5).

Grafik-5. Sosyal Güvenlik Kurumlarına Devlet Primi Giderleri Gerçekleşmeleri.



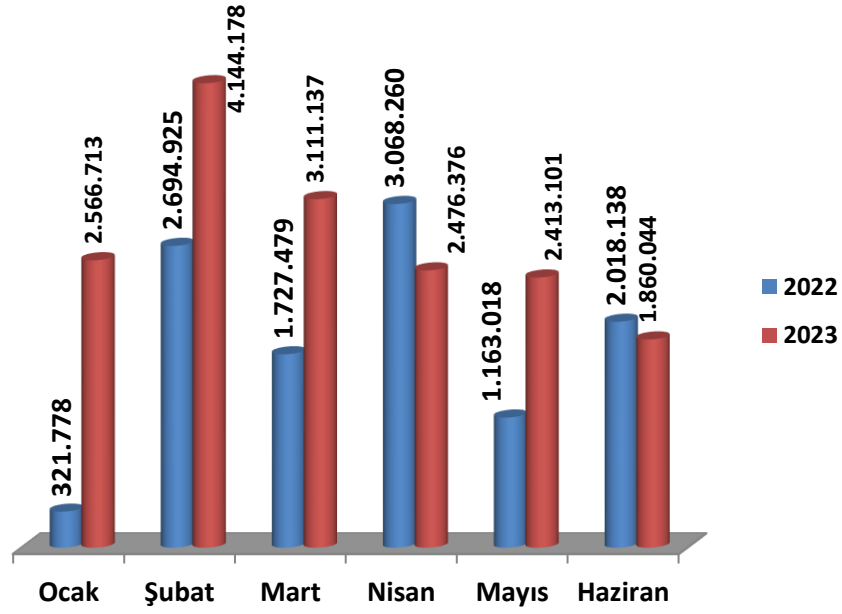
1.3. Mal ve Hizmet Alım Giderleri

2023 yılının ilk altı aylık döneminde 2022 yılının aynı dönemine göre % 50,74 oranında bir artış meydana gelmiştir. Bu durumun temel nedeni, aboneliğe bağlı giderlerde artış meydana gelmesidir.

Grafik-6'da görüleceği üzere, en fazla harcama 4.144.178 TL ile Şubat ayında gerçekleşmiştir. Şubat ayında akademik faaliyetlerin devam etmesi neticesinde elektrik, su, doğalgaz fatura ödemelerinin bu ayda karşılanmasının mümkün hale gelmesi sonucu harcamanın en yüksek olduğu aydır. Bu ayda yapılan harcamayı Mart ayında yapılan harcama izlemektedir.



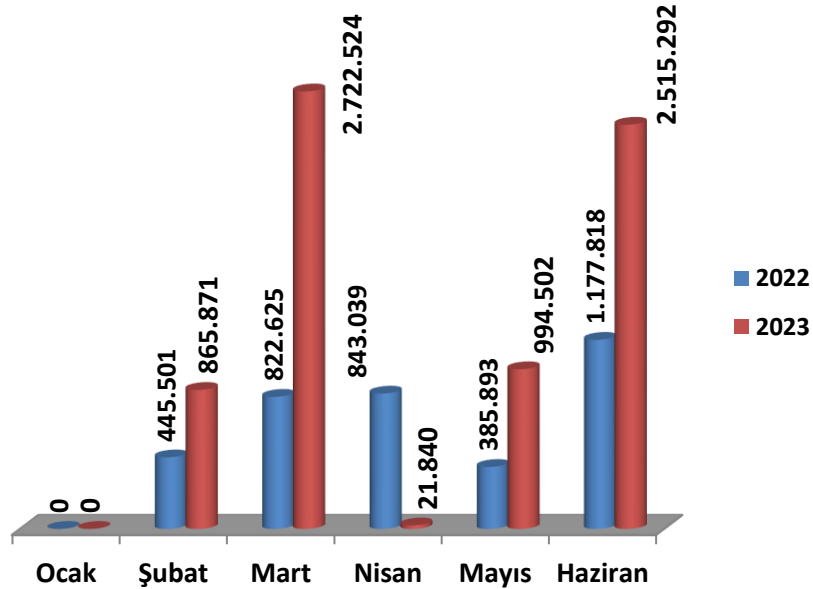
Grafik-6. Mal ve Hizmet Alım Giderleri Gerçekleşmeleri.



1.4. Cari Transferler

2023 yılının ilk altı aylık döneminde bir önceki yılın aynı dönemine göre % 93,75 oranında bir artış meydana gelmiştir. Gerçekleşmenin en yüksek olduğu ay 2.722.524 TL ile Mart ayı olmuştur. Mart ayındaki harcamanın fazla olmasının sebebi, ödeneklerin bırakılmasına bağlı olarak emekli ikramiyesi, ölüm aylığı karşılığı olarak yılda bir kez ödenen SGK kurum karşılığından kaynaklanmaktadır. (Grafik-7).

Grafik-7.Cari Transferler Gerçekleşmeleri.

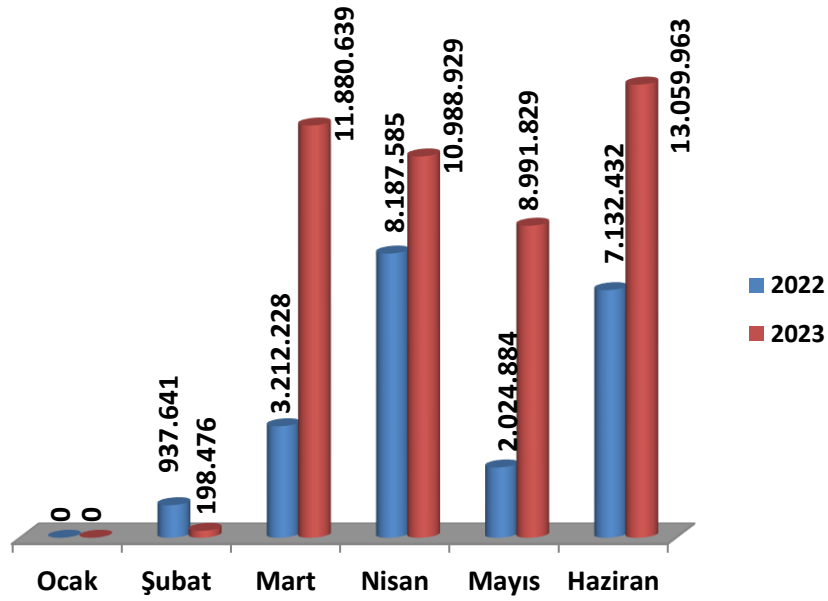




1.5. Sermaye Giderleri

2023 yılının ilk altı aylık döneminde 2022 yılının aynı dönemine göre % 109,91 oranında bir artış meydana gelmiştir. Bu artışın nedeni; bir önceki yıl içerisinde Derslik ve Merkezi Birimler Projesi, Kampüs Alt Yapısı kapsamında ilk altı ay içerisinde harcama yapılmamış olmasıdır. 2023 yılı içerisinde en çok harcama Derslik ve Merkezi Birimler Projesi kapsamında yapılmıştır. Gerçekleşmenin en fazla olduğu ay 13.059.963 TL ile Haziran ayında gerçekleşmiştir. Haziran ayındaki harcamanın fazla olmasının sebebi, Derslik ve Merkezi Birimler Projesi kapsamında Merkezi Derslik Binası ve Sanat ve Tasarım Fakültesi Binası için yapılan hakediş ödemeleridir.

Grafik-8 Sermaye Giderleri Gerçekleşmeleri

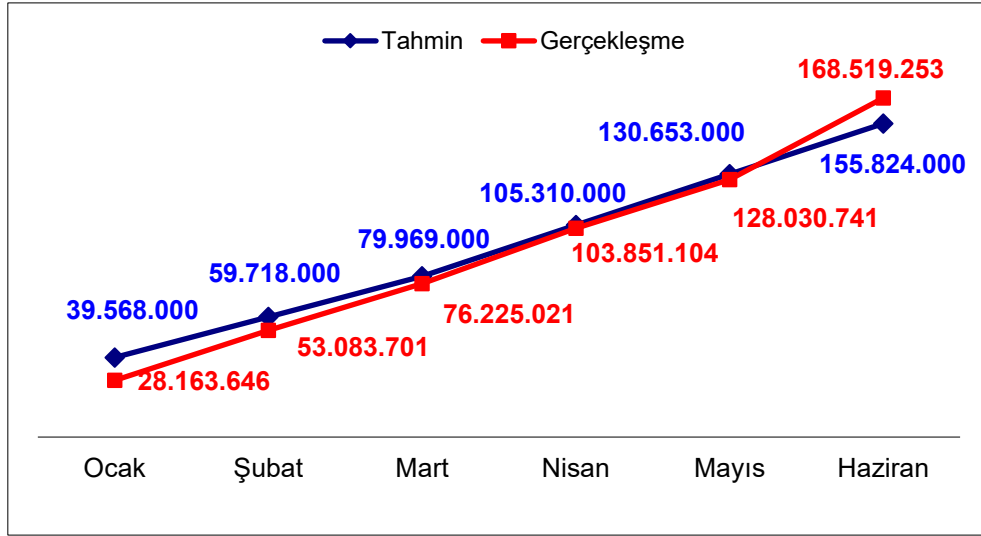




2. Kümülatif Gider Gerçekleşmeleri

2.1. Personel Giderleri

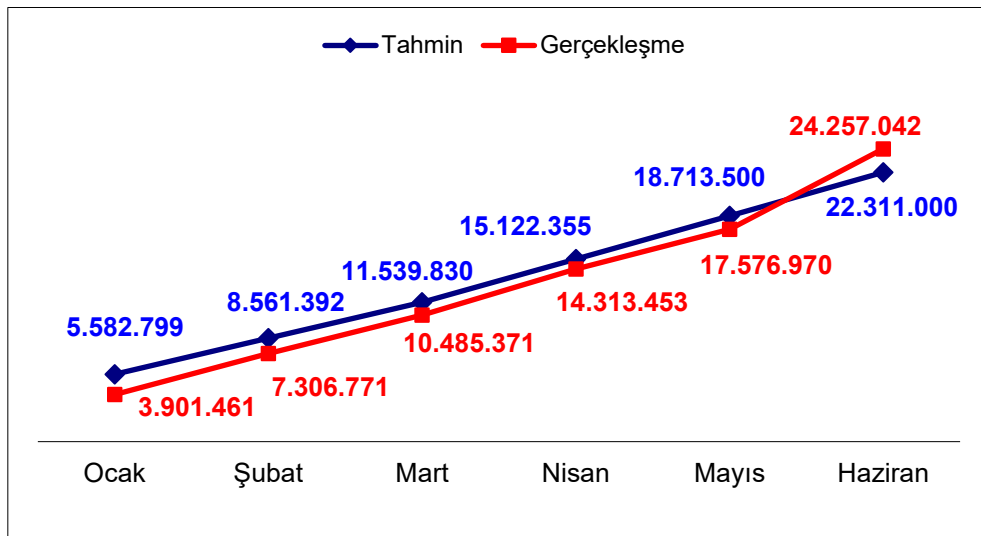
Grafik-9. Personel Giderleri Öngörü ve Gerçekleşmeleri.



2.2. Sosyal Güvenlik Kurumlarına Devlet Primi Giderleri

Grafik-10. SGK Devlet Primi Giderleri Öngörü ve Gerçekleşmeleri.

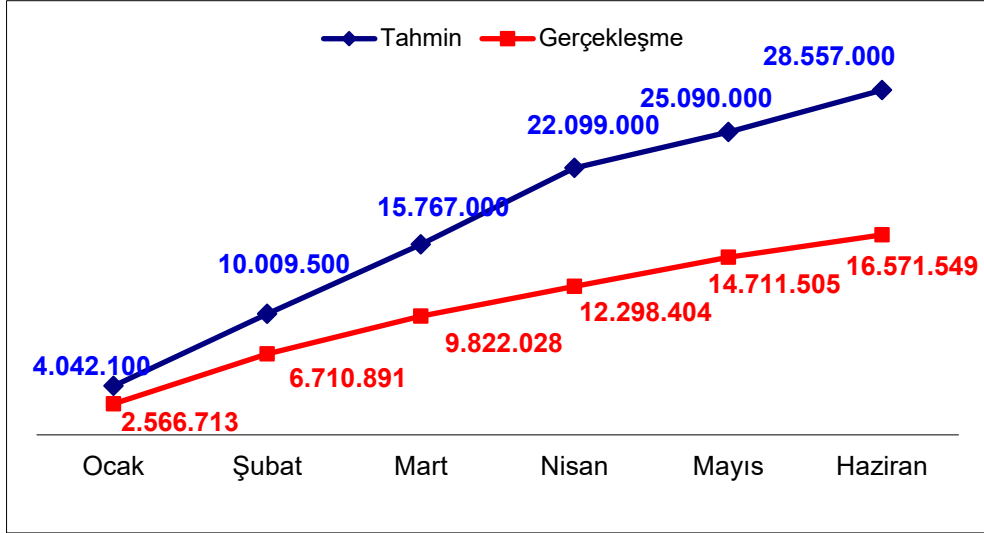
(TL)





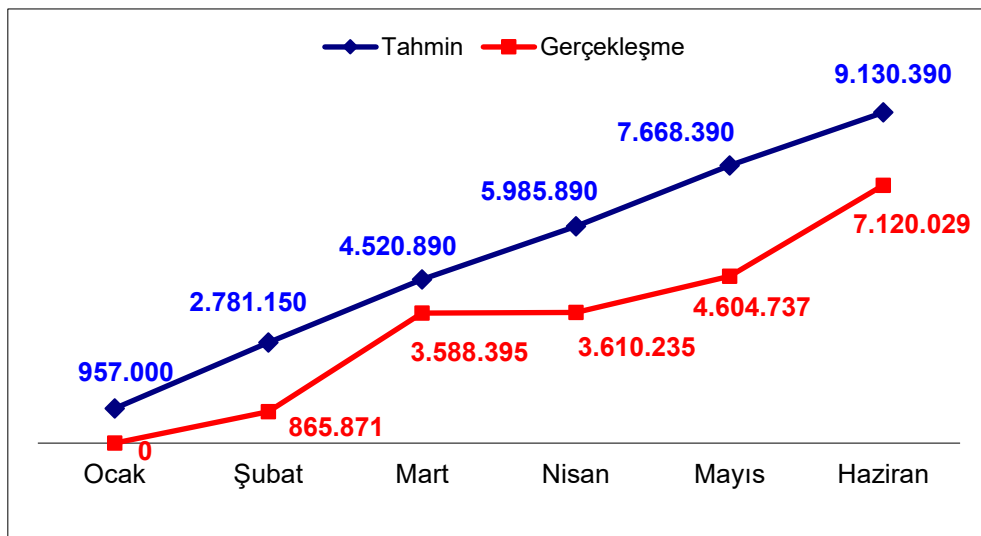
2.3. Mal ve Hizmet Alım Giderleri

Grafik-11. Mal ve Hizmet Alım Giderleri Öngörü ve Gerçekleşmeleri.



2.4. Cari Transfer Giderleri

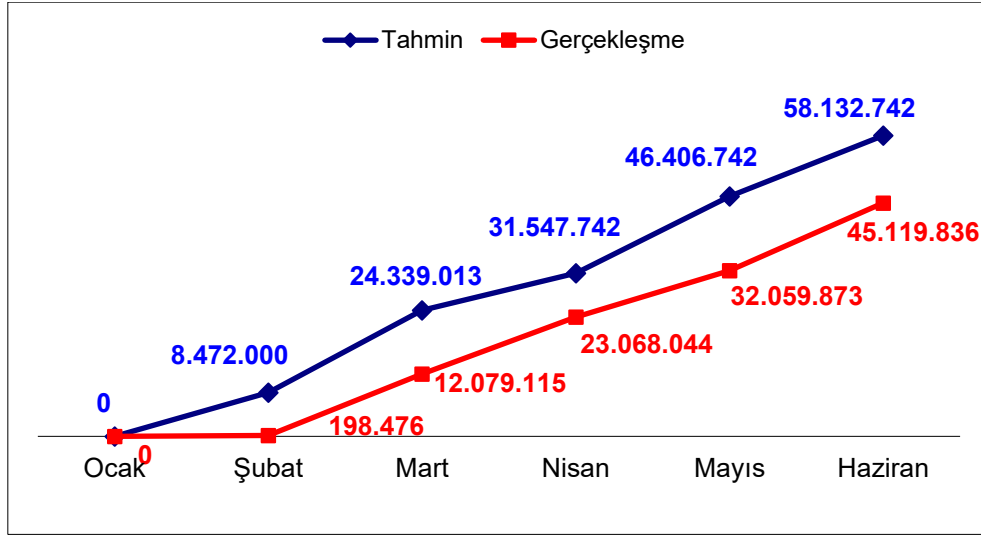
Grafik-12. Cari Transferler Öngörü ve Gerçekleşmeleri.





2.5. Sermaye Giderleri

Grafik-13. Sermaye Giderleri Öngörü ve Gerçekleşmeleri.



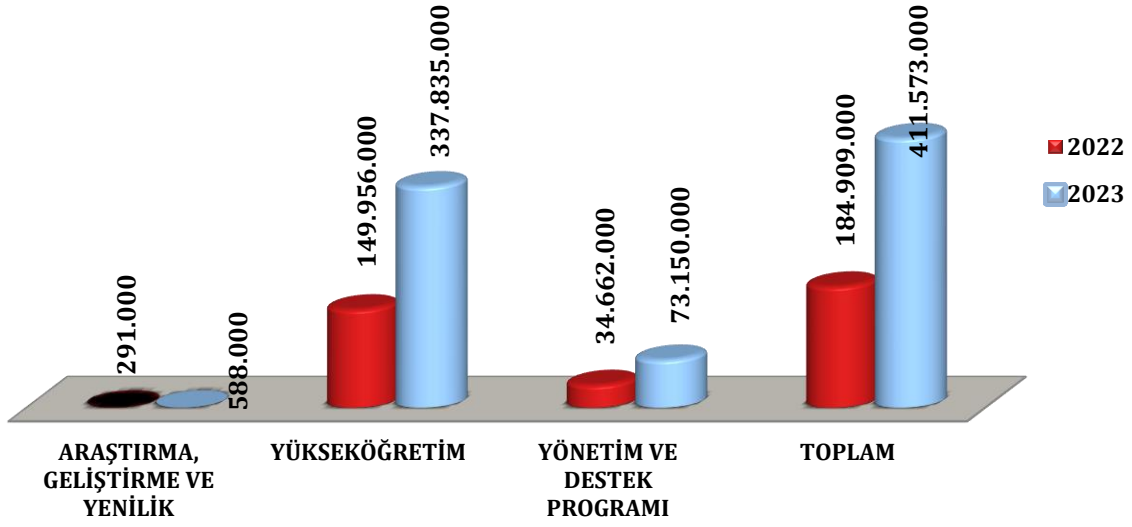
Grafik-13'te görüldüğü üzere, altı aylık bütçe ödeneğinin %11.69'u kullanılamamıştır. Bunun temel nedenleri, inşa faaliyetlerinin yavaşlaması ve inşa faaliyetlerinde mevsimsel şartların elverişli olamaması nedenleriyle imalat işlerinin yapılamamasıdır. Söz konusu ödenek ikinci altı aylık dönemde kullanılacaktır.

3. Program Sınıflamasına Göre Bütçe Gider Gerçekleşmeleri

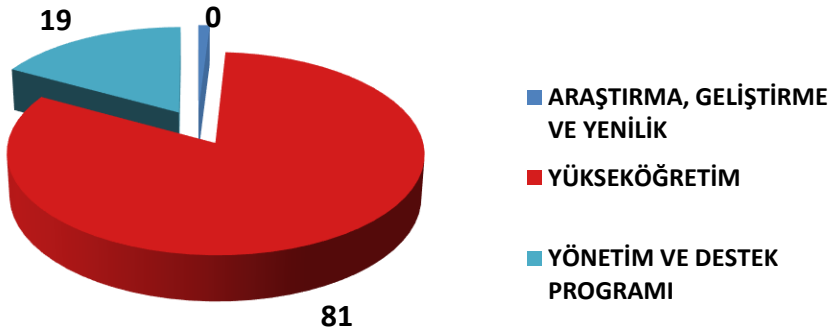
2023 Yılı Merkezi Yönetim Bütçe Kanunu ile toplam 411.573.000 TL ödenek ayrılmış olup, söz konusu ödenek Araştırma, Geliştirme ve Yenilik, Yükseköğretim, Yönetim ve Destek Programları arasında dağıtılmıştır. En fazla ödenek Yükseköğretim Programı'nda bulunmaktadır. İlk altı aylık gider gerçekleştirmelerinde de en yüksek gerçekleşme 223.834.858 TL ile Yükseköğretim Programı'nda olmuştur. İlgili programlar kapsamında 2023 yılı için toplam ödenek gerçekleşmesi 261.587.710 TL'dir. Gerçekleşme oranı % 63.56 olmuştur.



Grafik-14. Program Sınıflandırmasına Göre Bütçe Başlangıç Ödenekleri

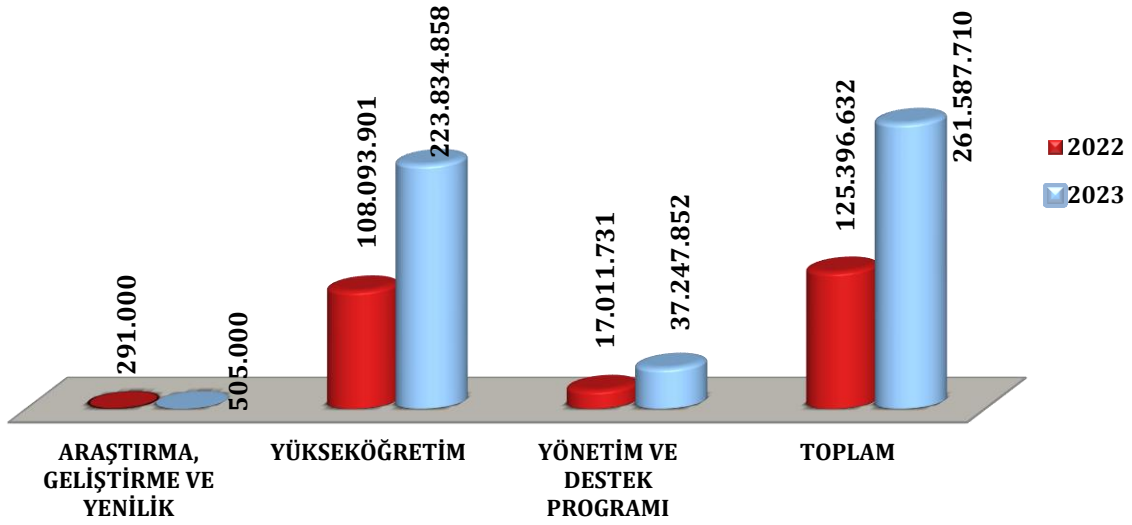


Grafik-15. Program Sınıflandırmasına Göre Bütçe Giderleri Payı





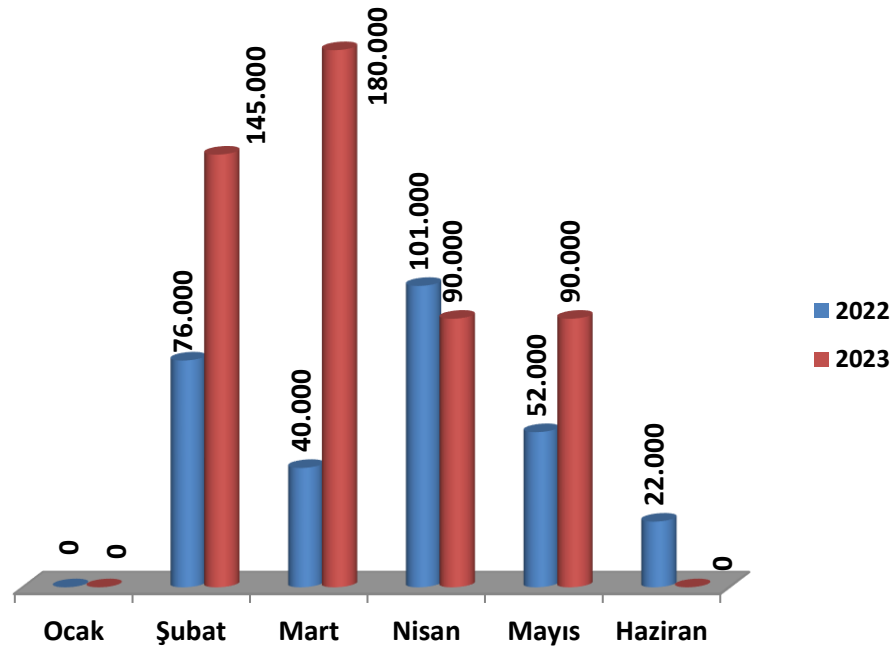
Grafik-16. Program Sınıflandırmasına Göre Ocak-Haziran Ayı Gider Gerçekleşmeleri



3.1. Araştırma, Geliştirme ve Yenilik Programı

2023 yılı bütçesinin 588.000 TL'si Araştırma, Geliştirme ve Yenilik Programı dahilinde yer almaktadır. İlgili program içerisinde ilk altı aylık dönemde ödeneğin 505.000 TL'lik kısmı harcanmış olup, % 85,88 gerçekleşme sağlanmıştır. Harcamaların Şubat, Mart, Nisan ve Mayıs aylarında gerçekleştiği görülmektedir. Söz konusu dönemlerde gerçekleşmenin daha çok olma sebebi; AFP kapsamında ödeneklerin diğer aylara göre daha fazla serbest bırakılmasından kaynaklanmaktadır.

Grafik-17. Araştırma, Geliştirme ve Yenilik Programı Ocak-Haziran Ayı Gider Gerçekleşmeleri

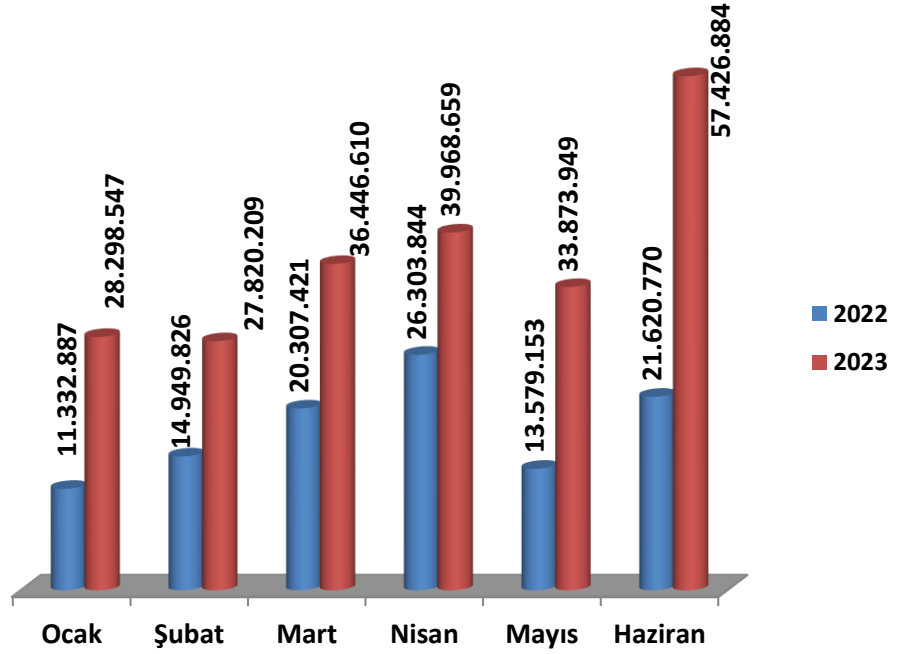




3.2. Yükseköğretim Programı

2023 yılı bütçesinin 337.835.000 TL'si Yükseköğretim Programı dahilinde yer almaktadır. İlgili program içerisinde ilk altı aylık dönemde 223.834.858 TL'si harcanmış olup, %66,26 oranında gerçekleşme sağlanmıştır. En çok gerçekleşme Haziran ayında meydana gelmiştir.

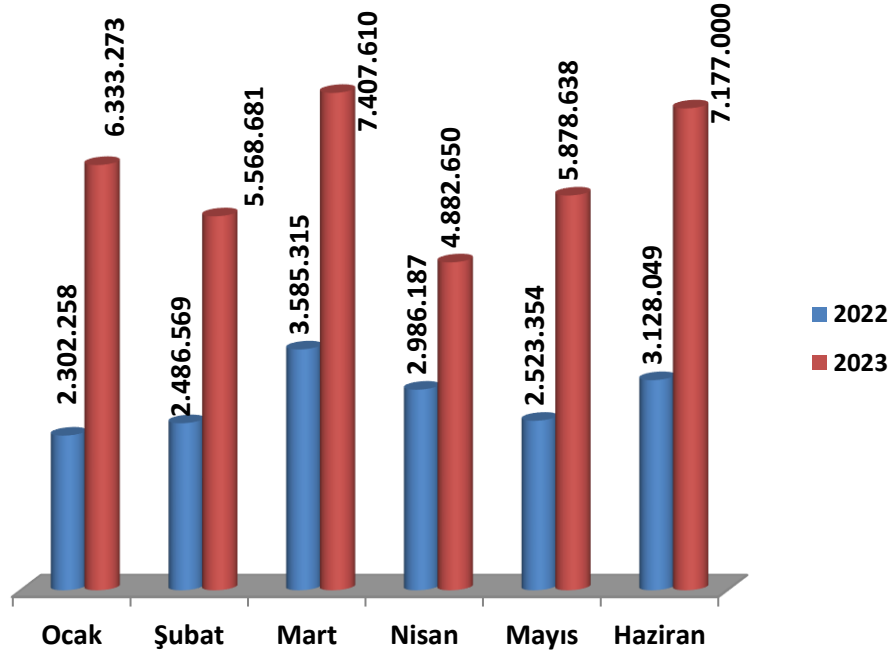
Grafik-18. Yükseköğretim Programı Ocak-Haziran Ayı Gider Gerçekleşmeleri



3.3. Yönetim ve Destek Programı

2023 yılı bütçesinin 73.150.000 TL'si Yönetim ve Destek Programı dahilinde yer almaktadır. İlgili program içerisinde ilk altı aylık dönemde 37.247.852 TL'si harcanmış olup, %50,92 oranında gerçekleşme sağlanmıştır. Mart ayında SGK ek karşılıkların ödenmesinden dolayı gerçekleşme daha fazla olmuştur.

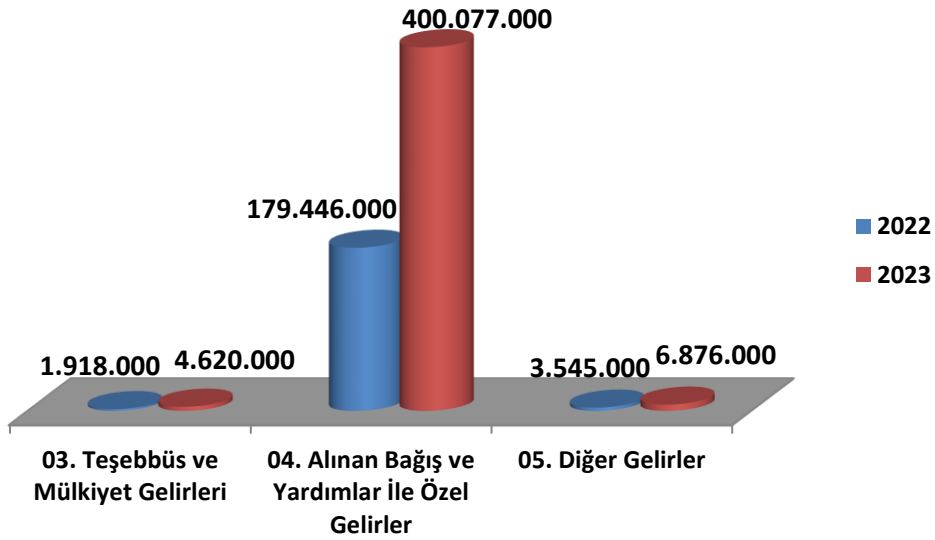
Grafik-19. Yönetim ve Destek Programı Ocak-Haziran Ayı Gider Gerçekleşmeleri



B. Bütçe Gelirleri

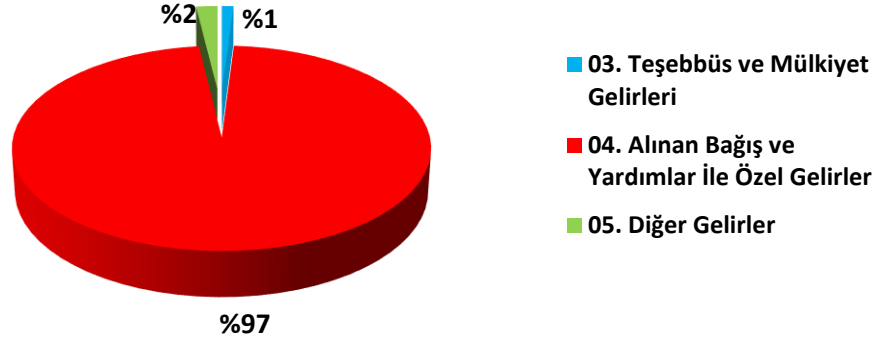
Yalova Üniversitesi 2023 mali yılı bütçe gelir öngörüsü, giderlere denk bir şekilde 411.573.000 TL'dir. Bir önceki yılı da içeren bütçe gelirleri Grafik-20'de yer almaktadır.

Grafik-20. Bütçe Gelirleri.





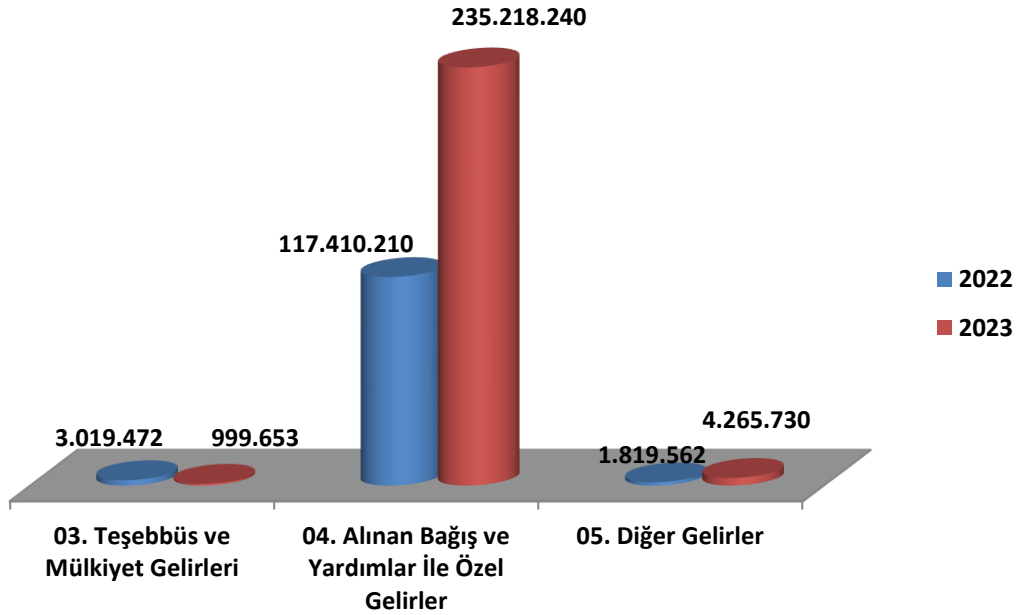
Grafik-21. Bütçe Gelirlerinin Payı.



1. Bütçe Gelir Gerçekleşmeleri

Birinci altı aylık dönemde, Üniversite gelirlerinde toplam 240.483.622 TL'lik bir gerçekleşme olmuştur. Gelir gerçekleştirmelerine ilişkin bilgiler Grafik-22'de yer almaktadır.

Grafik-22. Gelir Gerçekleşmeleri.



2. Kümülatif Gelir Gerçekleşmeleri

2023 Ocak-Haziran dönemi gelir öngörülürü 273.955.132 TL iken gerçekleşen tutar 240.483.622 TL olmuştur.



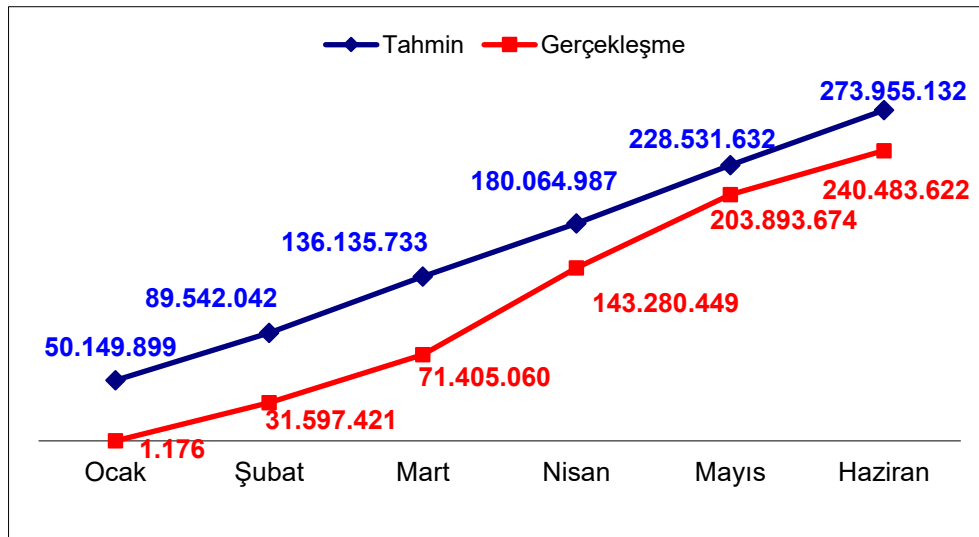
Teşebbüs ve Mülkiyet gelirlerinde, ilk altı aylık dönemde 999.653 TL gerçekleşme olmuştur. Bir önceki yılın aynı dönemine göre gerçekleşme % 66,89 azalmıştır. Gerçekleşmenin düşük olmasının sebebi deprem felaketinden dolayı eğitim öğretimin online yapılmasına bağlı olarak kantin işletmelerinin kapanmasıdır.

Alınan Bağış ve Yardımlar ile Özel Gelir 235.218.240 TL gerçekleşme olmuştur. Bir önceki yılın aynı dönemine göre gerçekleşme % 100,34 artmıştır.

Diğer Gelirlerde, ilk altı aylık dönemde 4.266.730 TL gerçekleşme olmuştur. Bir önceki yılın aynı dönemine göre gerçekleşme % 134,44 artmıştır. Gerçekleşmenin fazla olması, Bahar dönemi Öğrenci Katkı Payı Telafi Gelirlerinin gerçekleşmesinden kaynaklanmaktadır.

2023 yılı I. altı aylık kümülatif gelir öngörülerine ilişkin bilgiler Grafik-23'te gösterilmiştir.

Grafik-23. Kümülatif Gelir Öngörülleri ve Gerçekleşmeleri.



C. Finansman

Üniversitemizde 2023 yılının ilk altı aylık döneminde, toplam 261.587.710 TL gider karşılığında, 240.483.622 TL gelir gerçekleşmiş olup, bütçe dengesi 21.104.088 TL açık vermiştir.



II. OCAK-HAZİRAN DÖNEMİNDE YÜRÜTÜLEN FAALİYETLER

Üniversitemiz 2019-2024 Stratejik Planı doğrultusunda amaç ve hedeflerimizi gerçekleştirmeye yönelik olarak; yılı performans programı ve yatırım programı çerçevesinde faaliyetler yürütülmektedir. Faaliyetler, Eğitim-Yükseköğretim Sektörünü kapsayan 6 adet proje ve bu projelerin alt projelerine yönelik iş ve işlemlerden oluşmaktadır.

1. Çeşitli Ünitelerin Etüt Projesi:

Bir yıllık döneme sahip projenin tutarı 200.000 TL'dir. Program yılı ödeneği 200.000 TL ve 442.711 TL likit ödenek eklenmesi ile birlikte toplam ödenek 642.711 TL olmuştur. Proje kapsamında ilk altı aylık dönemde harcama yapılmamıştır. İkinci altı aylık dönemde İnsan ve Toplum Bilimleri ve Sağlık Bilimleri Binası Projeleri için harcama yapılacaktır.

2. Muhtelif İşler Projesi:

Bir yıllık döneme sahip projenin tutarı 26.000.000 TL ve program yılı ödeneği de 26.000.000 TL'dir. İlk altı aylık dönemde projeye 10.000.000 TL Yatırımları Hızlandırma Ödeneği ile 98.729 TL likit ödenek eklenmiş 3.000.000 TL ödenek Kampüs Altyapısı ve 3.000.000 TL de Sanat ve Tasarım Fakültesi Bina Yapım işine aktarılmış olup projenin toplam ödeneği 30.098.729 TL olmuştur. Ocak-Haziran dönemi gerçekleşme tutarı 7.268.634 TL olup, gerçekleşme oranı % 24'dür.

Proje kapsamında;

- I. Rektörlük Birimleri için Büro Mefruşatı ve Okul Mefruşatı Alımı ve Makine Teçhizat Alımı,
- II. Muhtelif Bilişim Malzemesi Alımı,
- III. Muhtelif Yazılım Alımı
- IV. Tüm birimlerin inşaat, elektrik ve mekanik sistem bakımının yapılması işleri gerçekleştirilmiştir.

3. Yayın Alımı

Bir yıllık döneme sahip projenin tutarı 1.000.000 TL ve program yılı ödeneği 1.000.000 TL'dir. Proje kapsamında ilk altı aylık dönemde harcama yapılmamıştır.



4. Kampus Altyapısı Projesi

2023-2026 dönemine sahip projenin tutarı 16.215.000 TL ve program yılı ödeneği de 5.000.000 TL'dir. Ocak-Haziran dönemi içerisinde Yatırımları Hızlandırma Ödeneği kapsamında ilgili projeye 809.729 TL ödenek eklenmiş olup, toplam ödenek 8.809.729 TL olmuştur. Proje kapsamında, dönem içerisinde 1.300.603 TL harcama yapılmış olup, ikinci altı aylık dönemde altyapı çalışmaları, şevlendirme, yeşillendirme, aydınlatma, sulama, peyzaj ve oturma alanları, kazı işlemleri yapılacaktır.

5. Derslik ve Merkezi Birimler Projesi

2009 yılında başlanan projenin tutarı 150.000.000 TL ve program yılı ödeneği 30.000.000 TL'dir. Ocak-Haziran dönemi içerisinde Muhtelif İşler Projesinden projeye 3.000.000 TL ve likit olarak 10.046.573 TL ödenek eklenmiş olup, toplam ödenek 43.046.573 TL olmuştur. Dönem içerisinde 28.225.249 TL harcama yapılmıştır. Proje kapsamında Merkezi Derslikler Binası ve Sanat Tasarım Fakültesi Binası yapılmaktadır. İl. 6 Aylık dönemde söz konusu binaların yapımı için harcama yapılmaya devam edecektir.

6. Üniversite Bilgi Yönetim Sistemi Projesi

Program yılı ödeneği 420.000 TL ve 5.000 TL likit ödenek eklenmesi ile birlikte toplam ödenek 425.000 TL olmuştur. Proje kapsamında ilk altı aylık dönemde 177.000 TL harcama yapılmıştır. Gerçekleşme oranı % 41'dir. Proje kapsamında İzmir Katip Çelebi Üniversitesine UBYS alımları için aylık hakedişler şeklinde 35.400 TL ödeme yapılmaktadır.

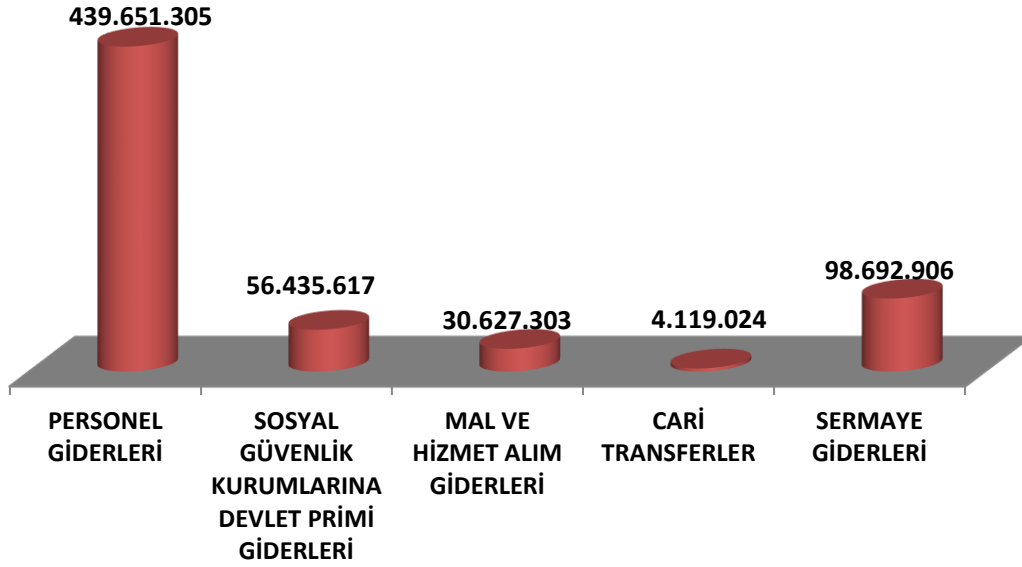
III. TEMMUZ-ARALIK DÖNEMİNE İLİŞKİN BEKLENTİLER VE HEDEFLER

A. Bütçe Giderleri

Üniversitemiz 2023 Mali Yılı Bütçesi 7427 sayılı Merkezi Yönetim Bütçe Kanunu ile 411.573.000 TL olarak öngörülmüştür. İkinci altı aylık dönemde 2023 Mali Yılı Bütçe gerçekleşme 629.526.154 TL olması beklenmektedir. 2023 Mali Yılı bütçe gerçekleşmesinin öngörülen tutarın üzerinde % 94,65 oranında gerçekleşerek, yılsonuna kadar 891.113.864 TL'ye ulaşması öngörülmektedir.



Grafik-24 Temmuz-Aralık Dönemi Gider Gerçekleşme Öngörülleri.



B. Bütçe Gelirleri

Üniversitemiz 2023 Mali Yılı Bütçesi Gelirleri 7427 sayılı Merkezi Yönetim Bütçe Kanunu ile 411.573.000 TL olarak öngörülmüştür. 2023 Mali Yılı Bütçe öngörülen tutarın üzerinde % 116,52 oranında gerçekleşerek, yılsonuna kadar 891.113.864 TL'ye ulaşması öngörülmektedir.

1. Teşebbüs ve Mülkiyet Gelirleri

2023 yılı Bütçe Kanunu'nda 4.620.000 TL olarak tahmin edilen Teşebbüs Mülkiyet Gelirlerinin %21,24 oranında artarak yıl sonunda 5.600.911 TL olacağı beklenmektedir.

2. Alınan Bağış ve Yardımlar ile Özel Gelirler

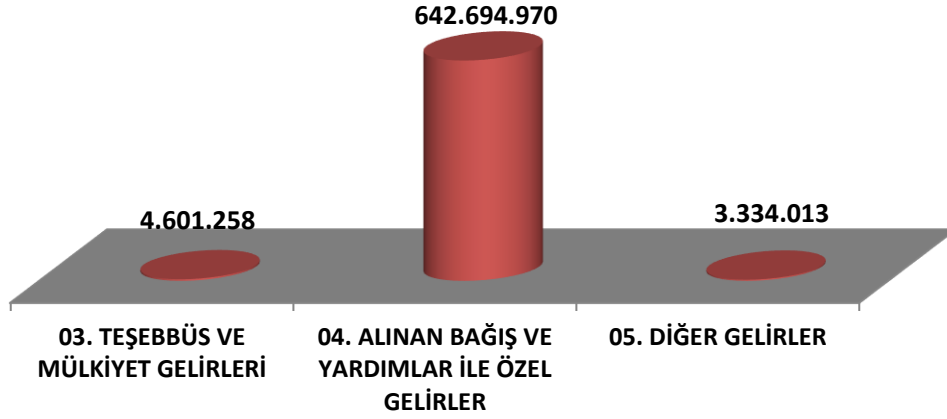
2023 yılı Bütçe Kanunu'nda 400.077.000 TL olarak tahmin edilen Alınan Bağış ve Yardımlar ile Özel Gelirler 'in %119,44 oranında artışla yıl sonunda 877.913.210 TL olacağı öngörülmektedir.

3. Diğer Gelirler

2023 yılı Bütçe Kanunu'nda 6.876.000 TL olarak tahmin edilen Diğer Gelirler 'in yılsonunda %10,53 oranında artışla 7.599.743 TL olacağı öngörülmektedir.



Grafik-25 Temmuz-Aralık Dönemi Gelir Öngörülleri.



C. Finansman

Üniversitemizin 2023 yılsonunda bütçe dengesini sağlayacağı öngörülmektedir.

Tablo-1 2023 Yılsonu Tahmini Bütçe Dengesi

2023 YILSONU TAHMİNİ BÜTÇE DENGESİ	
BÜTÇE GELİRİ	891.113.864 TL
BÜTÇE GİDERİ	891.113.864 TL
BÜTÇE DENGESİ	0

IV. TEMMUZ-ARALIK DÖNEMİNDE YÜRÜTÜLECEK FAALİYETLER

İlgili mevzuat doğrultusunda bütçe imkânları dâhilinde Üniversitemiz amaç ve hedeflerini gerçekleştirmek üzere öncelikli ihtiyaçların karşılanmasına özen gösterilecek, faaliyetlerin gerçekleştirilmesinde kaynakların etkin ve verimli bir şekilde kullanılmasına devam edilecektir.

Temmuz Aralık dönemi içerisinde Tablo-2’de görüleceği üzere yatırım ödenekleri ile kamera sistemlerinin yapılması, güncellenmesi, bakım ve onarımı, yeni binaların tefrişat giderleri alt yapı hizmetleri, Merkezi Derslik ile Sanat ve Tasarım Fakültesi binaları yapımı ile Üniversitemizin Büyük Onarım, Bilgisayar ve Donanımları Alımı, Makine-Teçhizat Alımları, Cihaz Alım giderleri karşılanacaktır.



İkinci altı aylık dönemde cari ödeneklerle, personel giderleri, fatura ödemeleri, harcırah ödemeleri, sarf malzeme alımları, hizmet alımları, limit altı cihaz bakım onarım giderleri için harcama yapılacaktır.

Tablo-2 2023 Mali Yılı Yatırım Projeleri.

Tablo-3 Bütçe Giderlerinin Gelişimi Tablosu

Tablo-4 Bütçe Gelirlerinin Gelişimi Tablosu

Tablo-5 Program Sınıflandırmasına Göre Bütçe Giderlerinin Gelişimi Tablosu

SEKTÖRÜ: EĞİTİM - YÜKSEKÖĞRETİM
PROJE SAHİBİ: YALOVA ÜNİ.

PROJE NO	PROJE ADI	YERİ	KARAKTERİSTİĞİ	BAŞLAMA BİTİŞ TARİHİ	PROJE TUTARI		2022 YILI SONU KÜMÜLATİF HARCAMA		2023 YILI YATIRIMI	
					DIŞ KREDİ	TOPLAM	DIŞ KREDİ	TOPLAM	DIŞ KREDİ	TOPLAM
YALOVA ÜNİVERSİTESİ					-	193.835.000	-	85.215.000	-	62.620.000
A) ETÜD-PROJE İŞLERİ TOPLAMI					-	200.000	-	-	-	200.000
a) 2023 yılında bitenler					-	200.000	-	-	-	200.000
2023H03-211895	Çeşitli Ünitelerin Etüt Projesi	Yalova	Etüt-Proje	2023-2023		200.000				200.000
B) DEVAM EDEN PROJELER TOPLAMI					-	166.215.000	-	85.215.000	-	35.000.000
a) 2023 yılında bitenler					-	16.215.000	-	11.215.000	-	5.000.000
2020H03-151024	Kampüs Altyapısı	Yalova	Doğalgaz Dönüşümü, Elektrik hattı, Kampüs İçi Yol, Kanalizasyon hattı, Peyzaj, Su isale hattı, Telefon hattı	2020-2023		16.215.000		11.215.000		5.000.000
2020H03-151024-151025	Kampüs Altyapısı	Yalova	Doğalgaz Dönüşümü, Elektrik hattı, Kampüs İçi Yol, Kanalizasyon hattı, Peyzaj, Su isale hattı, Telefon hattı	2020-2023		16.215.000		11.215.000		5.000.000
b) 2023 yılından sonraya kalanlar					-	150.000.000	-	74.000.000	-	30.000.000
2009H03-1086	Derslik ve Merkezi Birimler	Yalova	Eğitim (18.610 m²)	2009-2024		150.000.000		74.000.000		30.000.000
2009H03-1086-	Merkezi Derslik	Yalova	Eğitim (13.610 m²)	2020-2024		80.000.000		55.400.000		20.000.000
2009H03-1086-	Sanat ve Tasarım Fakültesi	Yalova	Eğitim (5.000 m²)	2021-2024		70.000.000		18.600.000		10.000.000
C) YENİ PROJELER TOPLAMI					-	27.420.000	-	-	-	27.420.000
a) 2023 yılında bitenler					-	27.420.000	-	-	-	27.420.000
2023H03-212202	Üniversite Bilgi Yönetim Sistemi	Yalova	BIT, Danışmanlık, Makine-Teçhizat, Müşavirlik/Kontrollük	2023-2023		420.000				420.000
2023H03-212202-	Üniversite Bilgi Yönetim Sistemi		BIT, Danışmanlık, Makine-Teçhizat, Müşavirlik/Kontrollük	2023-2023		420.000				420.000
2023H03-211893	Yayın Alımı	Yalova	Basılı Yayın Alımı, Elektronik Yayın Alımı	2023-2023		1.000.000				1.000.000
2023H03-211893-	Yayın Alımı	Yalova	Basılı Yayın Alımı, Elektronik Yayın Alımı	2023-2023		1.000.000				1.000.000
2023H03-212195	Muhtelif İşler	Yalova	Bakım Onarım, BIT, Kesin Hesap, Makine-Teçhizat	2023-2023		26.000.000				26.000.000
2023H03-212195-	Muhtelif İşler	Yalova	Bakım Onarım, BIT, Kesin Hesap, Makine-Teçhizat	2023-2023		26.000.000				26.000.000

BÜTÇE GİDERLERİNİN GELİŞİMİ

EKONOMİK	2023		OCAK GERÇEKLEŞME		ŞUBAT GERÇEKLEŞME		MART GERÇEKLEŞME		NİSAN GERÇEKLEŞME		MAYIS GERÇEKLEŞME		HAZİRAN GERÇEKLEŞME		OCAK-HAZİRAN GERÇEKLEŞME TOPLAMI		ARTIŞ ORANI * (%)	OCAK-HAZİRAN GERÇEK ORANI ** (%)		2023 YILSONU GERÇEKLEŞME TAHMİNİ
	YALOVA ÜNİVERSİTESİ		2022	2023	2022	2023	2022	2023	2022	2023	2022	2023	2022	2023	2022	2023		2022	2023	
	2022 GERÇEKLEŞME TOPLAMI	2023 BAŞLANGIÇ ÖDENEĞİ																		
BÜTÇE GİDERLERİ TOPLAMI	316.881.527	411.573.000	13.635.145	34.631.820	17.512.394	33.533.889	23.932.736	44.034.220	29.391.030	44.941.309	16.154.507	39.842.587	24.770.819	64.603.884	125.396.631	261.587.710	108,61	39,57	63,56	891.113.864
01 - PERSONEL GİDERLERİ	184.093.109	262.965.000	11.788.643	28.163.646	11.828.146	24.920.055	16.025.951	23.141.320	15.186.270	27.626.083	11.163.616	24.179.637	12.713.712	40.488.512	78.706.338	168.519.253	114,11	42,75	64,08	608.170.558
01.01 - MEMURLAR	161.807.892	232.475.000	11.179.728	27.068.807	10.653.916	22.463.536	14.846.806	20.937.294	11.868.046	23.197.818	11.059.634	21.913.411	11.111.375	23.420.444	70.719.505	139.001.309	96,55	43,71	59,79	499.707.325
01.02 - SÖZLEŞMELİ PERSONEL	2.107.931	3.572.000	100.371	511.052	97.790	622.946	102.954	678.611	99.085	472.904	98.520	496.081	98.520	485.046	597.241	3.266.639	446,95	28,33	91,45	11.759.901
01.03 - İŞÇİLER	19.617.810	25.292.000	508.545	581.758	1.005.717	1.711.668	1.019.790	1.525.416	3.152.239	3.937.330	0	1.724.234	1.441.858	16.500.639	7.128.149	25.981.045	264,49	36,34	102,72	95.615.761
01.04 - GEÇİCİ SÜRELİ ÇALIŞANLAR	559.476	1.628.000	0	2.028	70.723	121.906	56.400	0	66.899	18.031	5.462	45.911	61.959	261.444	270.260	0	3,37	46,73	16,62	1.087.570
02 - SOSYAL GÜVENLİK KURUMLARINA DEVLET PRİMİ	24.780.725	37.070.000	1.524.723	3.901.461	1.606.182	3.405.310	2.144.454	3.178.600	2.105.876	3.828.082	1.417.096	3.263.517	1.728.719	6.680.072	10.527.049	24.257.042	130,43	42,48	65,44	80.692.659
02.01 - MEMURLAR	20.031.013	30.671.000	1.425.872	3.678.936	1.367.270	2.940.750	1.926.417	2.718.182	1.384.148	2.935.118	1.393.382	2.805.003	1.384.224	2.964.188	8.881.312	18.042.177	103,15	44,34	58,82	59.539.185
02.02 - SÖZLEŞMELİ PERSONEL	372.457	612.000	18.559	89.456	18.621	112.907	19.448	120.774	18.621	84.153	13.032	90.448	18.844	88.636	107.124	586.373	447,38	28,76	95,81	1.935.031
02.03 - İŞÇİLER	4.171.055	5.428.000	78.096	130.896	217.974	347.102	192.476	338.046	691.530	792.312	0	354.521	316.807	3.605.383	1.496.883	5.568.259	271,99	35,89	102,58	18.863.255
02.04 - GEÇİCİ SÜRELİ ÇALIŞANLAR	206.201	359.000	2.197	2.174	2.317	4.551	6.113	1.598	11.577	16.498	10.682	13.546	8.844	21.864	41.729	60.232	44,34	20,24	16,78	355.188
03 - MAL VE HİZMET ALIM GİDERLERİ	27.181.000	39.365.000	321.779	2.566.713	2.694.924	4.144.178	1.727.479	3.111.137	3.068.260	2.476.376	1.163.018	2.413.101	2.018.138	1.860.044	10.993.597	16.571.549	50,74	40,45	42,10	47.198.852
03.02 - TÜKETİME YÖNELİK MAL VE MALZEME ALIMLARI	24.187.446	34.527.000	314.839	2.541.681	2.587.736	3.935.646	1.594.108	2.867.133	2.813.365	1.548.155	993.926	1.917.536	1.644.481	1.574.554	9.948.455	14.384.705	44,59	41,13	41,66	42.303.174
03.03 - YOLLUKLAR	391.037	980.000	0	0	9.310	28.052	43.152	35.436	32.342	17.934	19.653	72.628	42.762	108.579	147.219	262.629	78,39	37,65	26,80	996.359
03.04 - GÖREV GİDERLERİ	457.450	19.000	2.686	25.032	14.263	15.075	646	0	0	749.935	6.804	27.837	163	2.110	24.562	819.989	3.238,48	5,37	###	868.481
03.05 - HİZMET ALIMLARI	1.836.478	2.696.000	4.254	0	72.668	144.058	82.800	174.249	212.918	128.137	126.894	139.494	186.167	120.372	685.702	706.309	3,01	37,34	26,20	1.795.418
03.06 - TEMSİL VE TANITMA GİDERLERİ	19.800	80.000	0	2.705	7.064	0	2.268	537	0	0	0	24.283	3.020	3.834	6.262	37.449	498,06	31,63	46,81	88.000
03.07 - MENKUL MAL GAYRİMADDİ HAK ALIM, BAKIM VE ONARIM GİDERLERİ	276.866	886.000	0	0	8.242	14.283	6.773	32.051	9.098	32.215	15.740	231.324	141.545	50.595	181.397	360.468	98,72	65,52	40,68	963.720
03.08 - GAYRİMENKUL MAL BAKIM VE ONARIM GİDERLERİ	11.923	177.000	0	0	0	0	0	0	0	0	0	0	0	0	0	0	0,00	0,00	0,00	183.700
05 - CARİ TRANSFERLER	6.126.459	9.553.000	0	0	445.501	865.871	822.625	2.722.524	843.039	21.840	385.893	994.502	1.177.818	2.515.292	3.674.876	7.120.029	93,75	59,98	74,53	11.239.053
05.01 - GÖREVLİDİRME GİDERLERİ	4.723.748	8.181.000	0	0	389.728	777.823	788.199	2.655.672	796.700	0	385.893	928.305	999.294	2.424.993	3.359.814	6.786.793	102,00	71,13	82,96	10.224.609
05.03 - KAR AMACI GÜTMİYEN KURULUŞLARA YAPILAN TRANSFERLER	314.659	1.372.000	0	0	16.773	52.883	11.026	38.967	15.739	0	28.697	147.924	52.799	191.462	173.346	0	-9,46	60,85	12,63	658.463
05.04 - HANE HALKI VE İŞLETMELERE YAPILAN TRANSFERLER	1.088.052	0	0	0	39.000	35.165	23.400	27.885	30.600	21.840	0	37.500	30.600	37.500	123.600	159.890	29,36	11,36	0,00	355.980
06 - SERMAYE GİDERLERİ	74.700.234	62.620.000	0	0	937.641	198.476	3.212.228	11.880.639	8.187.585	10.988.929	2.024.884	8.991.829	7.132.432	13.059.963	21.494.771	45.119.836	109,91	28,77	72,05	143.812.742
06.01 - MAMUL MAL ALIMLARI	7.870.653	9.921.000	0	0	163.076	0	0	0	216.577	4.103	494.553	12.050	2.113.141	16.153	2.987.347	18.394,05	0,21	30,11	41.105.000	
06.03 - GAYRİ MADDİ HAK ALIMLARI	1.383.502	2.420.000	0	0	28.320	35.400	28.320	264.722	114.770	126.850	28.320	61.839	49.666	70.800	249.396	559.611	124,39	18,03	23,12	6.475.000
06.05 - GAYRİMENKUL SERMAYE ÜRETİM GİDERLERİ	60.510.932	33.200.000	0	0	908.613	0	3.163.165	11.065.414	6.941.269	9.371.254	1.992.461	7.427.911	6.481.323	9.656.053	19.486.831	37.520.632	92,54	32,20	113,01	84.499.013
06.06 - MENKUL MALLARIN BÜYÜK ONARIM GİDERLERİ	329.730	600.000	0	0	0	0	0	0	19.079	127.096	0	0	0	49.178	176.274	823,92	5,79	29,38	635.000	
06.07 - GAYRİMENKUL BÜYÜK ONARIM GİDERLERİ	4.605.416	16.479.000	0	0	708	0	20.743	550.502	1.112.469	1.147.152	0	1.007.526	589.393	1.170.792	1.723.312	3.875.972	124,91	37,42	23,52	11.098.729

BÜTÇE GELİRLERİNİN GELİŞİMİ

EKONOMİK	2023		2023														ARTIŞ ORANI *	OCAK-HAZİRAN GERÇEK ORANI ** (%)		2023 YILSONU GERÇEKLEŞME TAHHİNİ
	YALOVA ÜNİVERSİTESİ		OCAK GERÇEKLEŞME		ŞUBAT GERÇEKLEŞME		MART GERÇEKLEŞME		NİSAN GERÇEKLEŞME		MAYIS GERÇEKLEŞME		HAZİRAN GERÇEKLEŞME		OCAK-HAZİRAN GERÇEKLEŞME TOPLAMI					
	2022 GERÇEKLEŞME TOPLAMI	2023 BAŞLANGIÇ ÖDENEĞİ	2022	2023	2022	2023	2022	2023	2022	2023	2022	2023	2022	2023	2022	2023		(%)	2022	
BÜTÇE GELİRLERİ TOPLAMI	315.225.656	411.573.000	13.221.716	1.176	18.876.066	31.596.245	19.275.415	39.807.639	25.684.673	71.875.389	17.577.270	60.613.225	27.614.105	36.589.948	122.249.245	240.483.622	96,72	38,78	58,43	891.113.864
03 - Teşebbüs ve Mülkiyet Gelirleri	10.418.754	4.620.000	110.897	0	127.289	22.845	2.324.021	258.953	124.940	678.125	80.714	18.587	251.610	21.143	3.019.472	999.653	-66,89	28,98	21,64	5.600.911
03.1 - Mal ve Hizmet Satış Gelirleri	9.992.745	4.562.000	60.945	0	112.669	22.845	2.323.055	240.074	108.705	537.493	77.762	18.587	173.444	21.143	2.856.580	840.142	-70,59	28,59	18,42	5.290.390
03.6 - Kıra Gelirleri	426.009	58.000	49.952	0	14.621	0	966	18.879	16.235	140.632	2.952	0	78.167	0	162.892	159.511	-2,08	38,24	275,02	310.521
04 - Alınan Başvurular ve Yardımlar İle Özel Gelirler	299.531.700	400.077.000	13.100.000	0	18.700.000	31.500.000	16.900.000	39.500.740	25.533.600	70.000.000	15.827.000	57.717.500	27.349.610	36.500.000	117.410.210	235.218.240	100,34	39,20	58,79	877.913.210
04.2 - Merkezi Yönetim Bütçesine Dahil İdarelerden Alınan Başvurular ve Yardımlar	298.122.683	400.077.000	13.100.000	0	18.700.000	31.500.000	16.900.000	39.500.000	25.350.000	70.000.000	15.827.000	57.500.000	26.900.000	36.500.000	116.777.000	235.000.000	101,24	39,17	58,74	877.557.230
04.4 - Kurumlardan ve Kişilerden Alınan Başvurular ve Yardımlar	1.049.467	0	0	0	0	0	0	0	0	0	0	0	449.610	0	449.610	0	0,00	42,84	0,00	0
04.5 - Proje Yardımları	359.550	0	0	0	0	0	740	183.600	0	0	0	217.500	0	0	183.600	218.240	18,87	51,06	0,00	355.980
05 - Diğer Gelirler	5.275.203	6.876.000	10.819	1.176	48.776	73.400	51.394	47.946	26.133	1.197.264	1.669.556	2.877.138	12.884	68.805	1.819.562	4.265.730	134,44	34,49	62,04	7.599.743
05.1 - Faiz Gelirleri	11.777	0	196	0	1.029	2	3.225	933	417	448	27	111	450	958	5.343	2.452	-54,11	45,37	0,00	2.452
05.2 - Kişi ve Kurumlardan Alınan Favrlar	150.651	93.000	9.062	0	34.531	26.980	4.464	16.925	7.390	6.216	11.771	15.163	8.407	15.973	75.626	81.257	7,45	50,20	87,37	156.774
05.3 - Para Cezaları	42.866	0	750	0	0	0	0	0	0	0	0	7.251	0	0	750	7.251	866,85	1,75	0,00	7.251
05.9 - Diğer Çeşitli Gelirler	5.069.908	6.783.000	811	1.176	13.217	46.418	43.705	30.088	18.326	1.190.600	1.657.758	2.854.612	4.027	51.875	1.737.845	4.174.769	140,23	34,28	61,55	7.433.266

EK-3 PROGRAM SINIFLANDIRMASINA GÖRE BÜTÇE GİDERLERİNİN GELİŞİMİ

YALOVA ÜNİVERSİTESİ	2022 GERÇEKLEŞME TOPLAMI	2023 BAŞLANGIÇ ÖDENEĞİ	OCAK GERÇEKLEŞME		ŞUBAT GERÇEKLEŞME		MART GERÇEKLEŞME		NİSAN GERÇEKLEŞME		MAYIS GERÇEKLEŞME		HAZİRAN GERÇEKLEŞME		OCAK-HAZİRAN GERÇEKLEŞME TOPLAMI		ARTIŞ ORANI * (%)	OCAK-HAZİRAN GERÇEK ORANI ** (%)		2023 YILSONU GERÇEKLEŞME TAHMİNİ
			2022	2023	2022	2023	2022	2023	2022	2023	2022	2023	2022	2023	2022	2023		2022	2023	
			ARAŞTIRMA, GELİŞTİRME VE YENİLİK	903.332	588.000	0	0	76.000	145.000	40.000	180.000	101.000	90.000	52.000	90.000	22.000		0	291.000	
ARAŞTIRMA ALTYAPILARI	583.000	330.000	0	0	67.000	101.000	34.000	92.000	33.000	46.000	26.000	46.000	7.000	0	167.000	285.000	70,66	28,64	86,36	330.000
YÜKSEKÖĞRETİMDE BİLİMSEL ARAŞTIRMA VE GELİŞTİRME	320.332	258.000	0	0	9.000	44.000	6.000	88.000	68.000	44.000	26.000	44.000	15.000	0	124.000	220.000	77,42	38,71	85,27	251.946
YÜKSEKÖĞRETİM	274.734.214	337.835.000	11.332.887	28.298.547	14.949.826	27.820.209	20.307.421	36.446.610	26.303.844	39.968.659	13.579.153	33.873.949	21.620.770	57.426.884	108.093.901	223.834.858	107,07	39,34	66,26	624.384.246
ÜN LİSANS EĞİTİMİ, LİSANS EĞİTİMİ VE LİSANSÜSTÜ EĞİTİM	267.563.065	331.024.000	11.330.690	28.296.810	14.158.499	26.599.747	19.884.625	35.533.980	24.934.867	39.953.694	13.542.352	33.784.289	20.671.593	57.199.382	104.522.626	221.367.902	111,79	39,06	66,87	613.638.978
YÜKSEKÖĞRETİMDE ÖĞRENCİ YAŞAMI	7.171.148	6.811.000	2.197	1.736	791.327	1.220.461	422.796	912.630	1.368.977	14.965	36.801	89.660	949.178	227.503	3.571.275	2.466.956	-30,92	49,80	36,22	10.745.269
YÖNETİM VE DESTEK PROGRAMI	41.243.981	73.150.000	2.302.258	6.333.273	2.486.569	5.568.681	3.585.315	7.407.610	2.986.187	4.882.650	2.523.354	5.878.638	3.128.049	7.177.000	17.011.731	37.247.852	118,95	41,25	50,92	122.334.922
TEFTİŞ, DENETİM VE DANIŞMANLIK HİZMETLERİ	1.178.651	1.787.000	89.272	220.563	91.037	207.228	117.061	170.523	88.201	191.006	80.306	186.768	77.261	187.787	543.138	1.163.874	114,29	46,08	65,13	4.106.197
ÜST YÖNETİM, İDARI VE MALİ HİZMETLER	40.065.330	71.363.000	2.212.986	6.112.710	2.395.532	5.361.453	3.468.253	7.237.086	2.897.986	4.691.644	2.443.048	5.691.870	3.050.788	6.989.213	16.468.592	36.083.977	119,11	41,10	50,56	118.228.735
PROGRAMLAR TOPLAMI	316.881.527	411.573.000	13.635.145	34.631.820	17.512.394	33.533.889	23.932.736	44.034.220	29.391.030	44.941.309	16.154.507	39.842.587	24.770.819	64.603.884	125.396.631	261.587.710	108,61	39,57	63,56	747.301.124



YALOVA ÜNİVERSİTESİ
University of Yalova